

XIAOMI Smart Air Purifier 4 Pro

Uživatelská příručka



VAROVÁNÍ

- Je-li napájecí kabel poškozen, musí být nahrazen originálním napájecím kabelem zakoupeným od výrobce nebo poprodejšího servisu.
- Tento spotřebič mohou používat děti ve věku od 8 let a starší a osoby se sníženými fyzickými, smyslovými nebo duševními schopnostmi nebo nedostatkem zkušeností a znalostí, pokud jsou pod dohledem nebo jsou poučeny o používání spotřebiče bezpečným způsobem a rozumí souvisejícím nebezpečím.
- Děti si se spotřebičem nesmějí hrát. Čištění a uživatelskou údržbu nesmějí provádět děti bez dozoru.
- Před prováděním údržby se ujistěte, že je čistička vypnutá a odpojená ze zásuvky. Po vyčištění lopatek ventilátoru a vzduchového potrubí připevněte mřížku šroubem.

Opatření

· Před přemístěním čističku vypněte a odpojte ze zásuvky.

- Čistička se nemůže zapnout, pokud mřížka ventilátoru a kryt prostoru filtru nejsou správně nainstalovány.
 - Udržujte vzdálenost alespoň 20 cm mezi otvory pro přívod vzduchu a stěnami nebo jinými předměty.
 - Čistička musí být umístěna na pevné a rovné podlaze.
-

- Před čištěním nebo jinou údržbou musí být spotřebič odpojen od elektrické sítě.
 - Často odstraňujte prach, vlasy a jiné částice z vnějšího síta filtru, abyste snížili pravděpodobnost růstu bakterií.
 - Odstraňte prach, chlupy a částice ze vstupů vzduchu čističky, abyste předešli snížení nasávání vzduchu.
 - Zakryjte výstup vzduchu, abyste zabránili vniknutí prachu, vlasů a jiných částic, když se čistička delší dobu nepoužívá.
-

Abyste předešli požáru, úrazu elektrickým proudem nebo jinému poškození, používejte napájecí kabel a elektrickou zásuvku podle níže uvedených pokynů:

- Napájecí kabel nadměrně netahejte, nekrutěte ani neohýbejte, mohlo by dojít k odkrytí nebo zlomení jádra kabelu
 - Napájecí kabel musí být zapojen do vhodné elektrické zásuvky.
 - Používejte napájecí kabel dodaný s čističkou, nepoužívejte napájecí kabely jiných výrobců.
 - Před prováděním údržby nebo přemístěním čističky vzduchu vždy odpojte čističku ze sítě.
-

- Okamžitě přestaňte používat čističku, když vydává neobvyklé zvuky, vydává nepříjemný zápach, přehřívá se nebo se její ventilátor otáčí nepravdělně.
 - Nestrkejte prsty nebo cizí předměty do ochranných částí, pohyblivých částí, vstupů nebo výstupů vzduchu.
 - Udržujte předměty, jako jsou vlasy nebo látky, v dostatečné vzdálenosti od čističky, aby nedošlo k zablkování vstupů nebo výstupů vzduchu.
 - Na čističku nesedejte, neopírejte se o ni ani ji nenaklánejte.
 - Při použití ve spojení se spotřebiči na plyn (jako jsou plynové sporáky, plynové ohříváče) dostatečně větrejte, abyste zabránili otravě oxidem uhelnatým.
 - Do výstupu vzduchu čističky nelijte tekutiny ani nevhazujte prášky nebo jiné malé látky.
-

Čističku nepoužívejte za následujících okolností, protože by mohlo dojít k úrazu elektrickým proudem, požáru nebo jinému poškození:

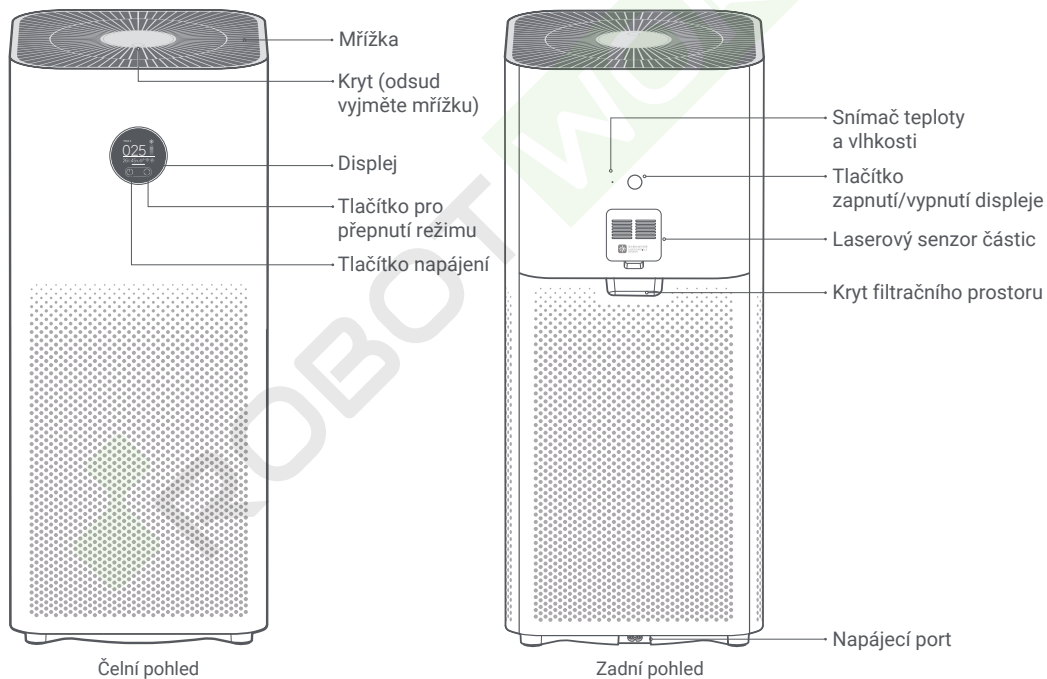
- V blízkosti otevřeného ohně, jako jsou svíčky, vonné hořáky, kamna, krby, cigarety, petardy, zapalovače, víceúčelové svítlny, zapalovače svíček nebo pánve na oheň.
- V blízkosti zařízení, která generují vysoké teploty, jako jsou elektrické ohříváče, ventilátory, elektrické ohříváče nohou, elektrické sporáky nebo elektrické žehličky.
- Zajistěte, aby se do čističky nedostaly žádné hořlavé předměty.
- Na nestabilních místech, kde může čistička snadno spadnout.
- V prostředích, která jsou extrémně horká, vlhká nebo vlhká, jako jsou koupelny.

Přehled produktu

Před použitím si pečlivě přečtěte tuto příručku a uschovejte ji pro budoucí použití.

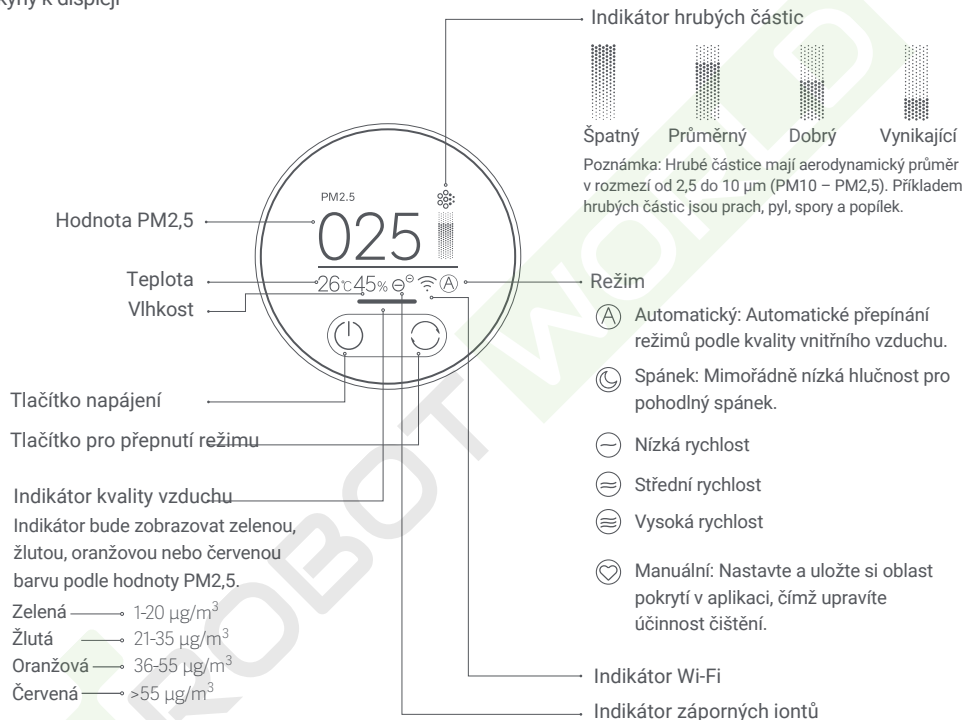
Poznámka: Ilustrace produktu, příslušenství a uživatelského rozhraní v této uživatelské příručce slouží pouze pro referenční účely.

Skutečný produkt a funkce se mohou lišit v důsledku vylepšení produktu.



Přehled produktu

Pokyny k displeji



Tlačítko napájení

Tlačítko pro přepnutí režimu

Indikátor kvality vzduchu

Indikátor bude zobrazovat zelenou, žlutou, oranžovou nebo červenou barvu podle hodnoty PM2,5.

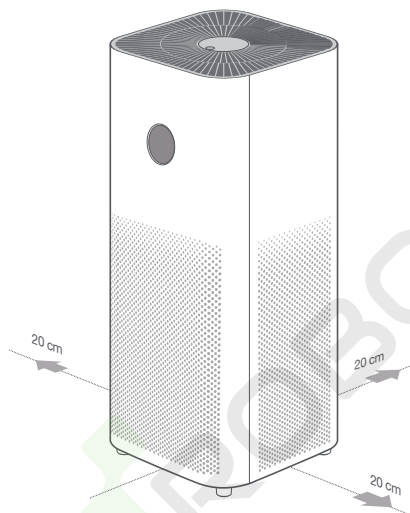
Zelená — 1-20 $\mu\text{g}/\text{m}^3$
Žlutá — 21-35 $\mu\text{g}/\text{m}^3$
Oranžová — 36-55 $\mu\text{g}/\text{m}^3$
Červená — >55 $\mu\text{g}/\text{m}^3$

Funkce záporných iontů je ve výchozím nastavení povolena. Čistička může generovat záporné ionty, když pracuje, a poté jsou produkovány záporné ionty vzduchu (NAI) reakcí mezi záporným elektronem a molekulami kyslíku. NAI je velmi dobrý v zachycování určitých látek znečišťujících ovzduší. Funkci lze povolit nebo zakázat v aplikaci. Když je povolena, indikátor záporných iontů svítí; když je deaktivována, indikátor nesvítí.

Instalace

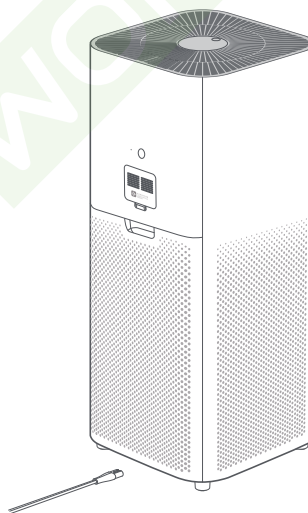
Umístění čističky

Pro optimální výkon se ujistěte, že vzdálenosti mezi vstupy vzduchu čističky a jinými předměty, jako jsou stěny, splňují níže uvedené požadavky.



Připojení k elektrické zásuvce

Zapojte napájecí kabel do napájecího portu na spodní straně čističky a poté jej zapojte do elektrické zásuvky.



Poznámka: Pro lepší čistící účinek při používání čističky se doporučuje mít dveře a okna zavřená.

Návod k použití

Zapnutí / vypnutí

Klepnutím na tlačítko napájení zapnete čističku.
Když je čistička zapnutá, klepnutím na tlačítko napájení ji vypnete.



Přepínání režimů

Když je čistička zapnutá, klepnutím na tlačítko přepínání režimů procházíte režimy.

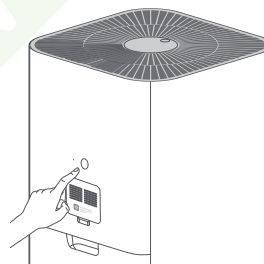


Nastavení jasu displeje

Stisknutím tlačítka zapnutí/vypnutí displeje můžete procházet úrovněmi jasu: zapnuto, ztlumeno a vypnuto.

Resetování Wi-Fi

Když čističku připojujete k aplikaci poprvé nebo se k ní nemůžete připojit, stiskněte a podržte tlačítko zapnutí/vypnutí displeje po dobu 7 sekund. Po úspěšném resetování Wi-Fi čistička vydá zvuk upozornění.



Upozornění na životnost filtru

Po zapnutí čističky se na displeji zobrazí zbývající doba provozu filtru.
Pokud není detekován žádný originální filtr, na displeji se zobrazí varovná ikona.



Oznámení o zbývající době provozu filtru



Varování o neoriginálním filtru

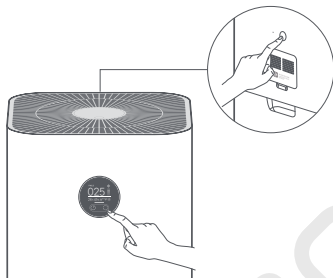
Zapnutí/vypnutí funkce dětské pojistky

Stisknutím a podržením tlačítka přepínače režimů po dobu 7 sekund aktivujete nebo deaktivujete funkci dětského zámku. Čistička vydá příslušné upozornění a na displeji zobrazí odpovídající ikonu.

Návod k použití

Povolení/zakázání Wi-Fi

Současně stisknete a po dobu 7 sekund podržte tlačítko pro přepínání režimů a tlačítko pro nastavení jasu. Čistička vydá zvuk upozornění a Wi-Fi se deaktivuje. Pokud je Wi-Fi vypnuta, současně stisknete a podržte tlačítko pro přepínání režimů a tlačítko pro nastavení jasu po dobu 7 sekund. Čistička vydá zvuk upozornění a Wi-Fi se aktivuje.



Propojení s aplikací Mi Home / Xiaomi Home

Tento produkt funguje s aplikací Mi Home / Xiaomi Home*. Ovládejte své zařízení pomocí aplikace Mi Home / Xiaomi Home.



EAED95A7

Naskenujte QR kód pro stažení a instalaci aplikace. Pokud je aplikace již nainstalována, budete přesměrováni na stránku nastavení připojení. Případně vyhledejte „Mi Home / Xiaomi Home“ v App Store a stáhněte si ji a nainstalujte. Otevřete aplikaci Mi Home / Xiaomi Home, klepněte na „+“ vpravo nahoře a poté podle pokynů přidejte své zařízení. *Aplikace je v Evropě (kromě Ruska) označována jako aplikace Xiaomi Home. Název aplikace zobrazený na vašem zařízení by měl být považován za výchozí.

Poznámka: Verze aplikace Mi Home mohla být aktualizována, postupujte prosím podle pokynů na základě aktuální verze aplikace.

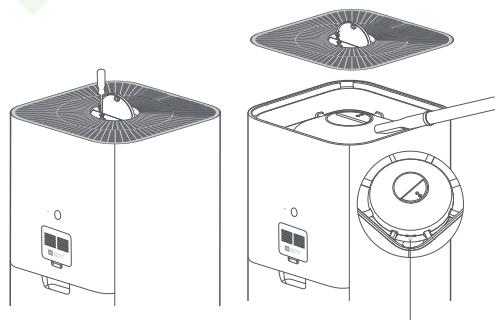
Každodenní péče a údržba

Varování: Před provedením následujících operací se ujistěte, že je čistička vypnutá a odpojená ze zásuvky.

Čištění lopatek ventilátoru a vzduchového potrubí

- Stisknutím zářezu na krytu kryt otevřete. Pomocí šroubováku povolte šroub a poté vytáhněte kryt nahoru, abyste vyjmuli mřížku.
- K odstranění prachu ze vzduchového potrubí a lopatek ventilátoru použijte vysavač nebo prach jemně setřete měkkým hadříkem.
- K jemnému otírání vysíláče záporných iontů použijte kartáč nebo měkký hadřík.
- Po očištění nainstalujte mřížku zpět a utáhněte šroub.

Poznámka: Aby nedošlo k chybě, šroub nelze vyjmout. Chcete-li mřížku sejmout, šroub povolte.



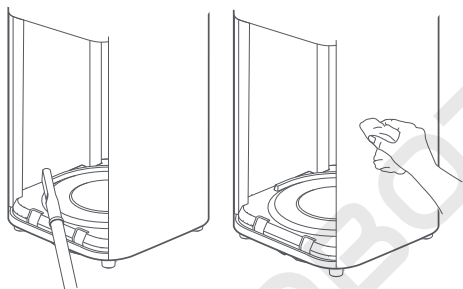
Vysíláč záporných iontů

Poznámka: Aby nedošlo k poškození čističky, neoplachujte ani nestříkejte vzduchové potrubí a lopatky ventilátoru přímo vodou, ani je neotírejte navlhčeným vlhkým hadříkem.

Každodenní péče a údržba

Čištění prostoru filtru

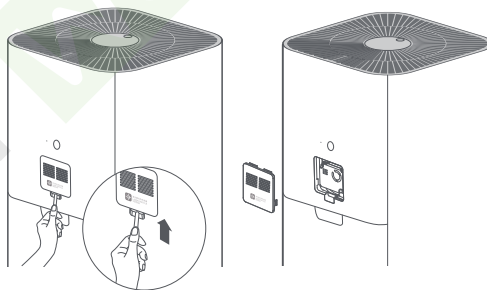
Pro zajištění optimální ventilace a čištění použijte vysavač k odstranění prachu ze vstupů vzduchu a přihrádky filtru nebo tyto oblasti jemně otřete měkkým hadříkem.



Poznámka: Abyste zabránili poškození čističky, neoplachujte ani nestříkejte přihrádku filtru přímo vodou, ani ji neotírejte navlhčeným vlhkým hadříkem.

Čištění laserového snímače částic

Pomocí neostrého nástroje otevřete kryt laserového snímače částic a poté pomocí vzduchové ofukovací pistole nebo vysoušeče vlasů vyčistíte filtr na krytu a snímač, jak je znázorněno na obrázku.



Poznámka: Nepoužívejte horký vzduch.

Specifikace

Název: Xiaomi Smart Air Purifier 4 Pro

Model: AC-M15-SC

Rozměry položky: 275 × 275 × 680 mm

Čistá hmotnost: přibl. 6,8 kg

Efektivní pokrytí: 35–60 m² *

Jmenovité napětí: 100–240 V~

Jmenovitá frekvence: 50/60 Hz

Jmenovitý výkon: 50 W

Hladina hluku: ≤ 65 dB(A)

*Vypočteno podle normy GB/T 18801-2015

Spotřeba energie v pohotovostním režimu sítě: < 2,0 W

Účinnost čištění částic: Vysoká

Účinnost čištění formaldehydu: Vysoká

Rychlost dodávky čistého vzduchu částic (CADR Particle): 500 m³/h

Rychlost dodávky formaldehydu čistého vzduchu (CADR Formaldehyd): 185 m³/h

Bezdrátové připojení: Wi-Fi IEEE 802.11 b/g/n 2,4 GHz

Skladovací teplota: -10°C až 40°C

Skladovací vlhkost: 5%–90%

Datum výroby: viz obal

Podrobnosti o dovozci naleznete v krabici.

RF specifikace:

Wi-Fi 2,4 G (2400–2483,5 MHz), Max. RF výstupní výkon: <20 dBm

RFID (13,56 MHz), Max. Síla magnetického pole: <60 dBμA/m@10 m

Za normálních podmínek použití by toto zařízení mělo být udržováno ve vzdálenosti alespoň 20 cm mezi anténou a tělem uživatele.

Informace o shodě s předpisy

Evropa – EU prohlášení o shodě



Společnost Beijing Smartmi Electronic Technology Co., Ltd. tímto prohlašuje, že rádiové zařízení - Xiaomi Smart Air Purifier 4 Pro, typ AC-M15-SC je v souladu se směrnicí 2014/53/EU. Úplné znění EU prohlášení o shodě je k dispozici na následující internetové adrese: <http://www.mi.com/global/service/support/declaration.html>

Informace o likvidaci a recyklaci



Všechny výrobky označené tímto symbolem jsou odpadní elektrická a elektronická zařízení (WEEE podle směrnice 2012/19/EU), která by se neměla míchat s netříděným domovním odpadem. Místo toho byste měli chránit lidské zdraví a životní prostředí tím, že své odpadní zařízení odevzdáte na určené sběrné místo pro recyklaci odpadních elektrických a elektronických zařízení, které určí vláda nebo místní úřady. Správná likvidace a recyklace pomůže předejít potenciálním negativním dopadům na životní prostředí a lidské zdraví. Obrat se na instalačního technika nebo místní úřady pro více informací o umístění a podmínkách takových sběrných míst.



ZÁRUČNÍ UPOZORNĚNÍ

TATO ZÁRUKA VÁM DÁVÁ ZVLÁŠTNÍ PRÁVA, MŮŽETE MÍT TAKÉ DALŠÍ PRÁVA USTANOVENÁ ZÁKONY VAŠÍ ZEMĚ, PROVINCE ČI STÁTU. V NĚKTERÝCH ZEMÍCH, PROVINCIÍCH ČI STÁTECH MŮŽE SPOTŘEBITELSKÉ PRÁVO UKLÁDAT MINIMÁLNÍ ZÁRUČNÍ OBDOBÍ. SPOLEČNOST XIAOMI NEVYLUČUJE, NEOMEZUJE ANI NEPOZASTAVUJE VAŠE DALŠÍ PRÁVA JINAK, NEŽ JÍ POVOLUJE ZÁKON. PRO ÚPLNÉ POROZUMĚNÍ VAŠIM PRÁVŮM VÁM DOPORUČUJEME KONZULTOVAT ZÁKONY VAŠÍ ZEMĚ, PROVINCE NEBO STÁTU.

1. OMEZENÁ ZÁRUKA NA PRODUKT

Společnost XIAOMI zaručuje, že produkty budou při běžném používání v souladu s uživatelskou příručkou během záruční doby bez vad materiálu a zpracování. Trvání a podmínky vztahující se k zákonné záruce jsou stanoveny příslušnými místními zákony. Další informace o výhodách spotřebitelské záruky najdete na oficiálních webových stránkách společnosti Xiaomi: <https://www.mi.com/en/service/warranty/>. Společnost Xiaomi zaručuje původnímu kupujícímu, že její Xiaomi produkt nebude mít při běžném používání ve výše uvedeném období vady materiálu a zpracování. Společnost Xiaomi nezaručuje, že provoz produktu bude nepřerušovaný nebo bezchybný. Společnost Xiaomi neodpovídá za škody vzniklé nedodržením pokynů týkajících se používání produktu.

2. NÁPRAVY

Pokud je zjištěna vada hardware a společnost Xiaomi během záruční doby obdrží platnou reklamaci, společnost Xiaomi buď (1) produkt bezplatně opraví, (2) produkt vymění nebo (3) vrátí peníze za produkt, s výjimkou případných nákladů na přepravu.

3. JAK ZÍSKAT ZÁRUČNÍ SERVIS

Chcete-li získat záruční servis, musíte produkt doručit na adresu uvedenou společností Xiaomi, a to v původním obalu nebo obalu podobném, který poskytuje stejný stupeň ochrany produktu. S výjimkou rozsahu zakázaného platnými zákony může společnost Xiaomi vyžadovat, abyste před obdržením záručního servisu předložili důkazy nebo doklad o nákupu a / nebo vyhověli registračním požadavkům.

4. VYLOUČENÍ A OMEZENÍ

Pokud společnost Xiaomi nestanoví jinak, vztahuje se tato omezená záruka jen na produkty vyrobené společností Xiaomi nebo pro ni a identifikovatelné ochrannými známkami, obchodním názvem nebo logem "Xiaomi" nebo "Mi". Omezená záruka se nevztahuje na (a) škody způsobené přírodou či vyšší mocí, například úderem blesku, tomádem, povodní, ohněm, zemětřesením nebo jinou vnější příčinou; (b) nedbalost; (c) komerční využití; (d) změny nebo úpravy jakékoli části produktu; (e) poškození způsobené použitím s jinými než Xiaomi produkty; (f) škody způsobené nehodou, zneužitím či nesprávným použitím; (g) poškození produktu způsobené provozováním produktu mimo povolené či zamýšlené použití popsané společností Xiaomi, nesprávným napětím nebo napájením; nebo (h) Poškození způsobené servisem (vč. aktualizace a rozšíření) provedeného kýmkoli, kdo není zástupcem Xiaomi.

Je vaší odpovědností zálohovat veškerá data, software nebo jiné materiály, které jste na produktu uložili nebo uchovali. Je pravděpodobné, že během servisního procesu dojde ke ztrátě nebo přeformátování dat, softwaru nebo jiných materiálů v zařízení, společnost Xiaomi nenese odpovědnost za takové poškození nebo ztrátu. Žádný prodejce, agent nebo zaměstnanec Xiaomi není oprávněn provádět jakékoli úpravy, rozšíření nebo doplnění této omezené záruky. Pokud bude jakákoliv podmínka shledána nezákonnou nebo nevymahatelnou, nebude ovlivněna ani narušena zákonnost nebo vymahatelnost zbývajících podmínek. S výjimkou případů, kdy to zakazují zákony nebo jinak slibuje společnost Xiaomi, budou poprodejní služby omezeny na zemi nebo region původního nákupu. Na produkty, které nebyly řádně dovezeny a / nebo nebyly řádně vyrobeny společností Xiaomi a / nebo nebyly řádně získány od společnosti Xiaomi nebo od oficiálního prodejce Xiaomi, se tyto záruky nevztahují. Podle platných zákonů můžete využívat záruk od neoficiálního prodejce, který produkt prodal. Společnost Xiaomi vás proto vyzývá, abyste kontaktovali prodejce, od kterého jste produkt zakoupili. Současné záruky se nevztahují na Hongkong a Tchaj-wan.

5. PŘEDPOKLÁDANÉ ZÁRUKY

S výjimkou rozsahu zakázaného příslušnými zákony budou mít všechny předpokládané záruky (včetně záruk prodejnosti a vhodnosti pro konkrétní účel) omezenou dobu trvání až do maximální doby trvání této omezené záruky. Některé jurisdikce neumožňují omezení délky implicitní záruky, takže výše uvedené omezení nebude v těchto případech použito.

6. OMEZENÍ POŠKOZENÍ

S výjimkou rozsahu zakázaného platnými právními předpisy nebude společnost Xiaomi odpovědná za žádné škody způsobené nehodami, nepřímými, zvláštními nebo následnými škodami, mimo jiné včetně ztráty zisků, výnosů nebo dat, škod vyplývajících z jakéhokoli porušení výslovné nebo implicitní záruky či podmínky nebo podle jakékoli jiné právní teorie, i když byla společnost Xiaomi informována o možnosti takových škod.

7. KONTAKTY XIAOMI

Pro zákazníky, prosím navštivte následující web: <https://www.mi.com/en/service/warranty/>

Kontaktní osobou pro poprodejní službu může být jakákoliv osoba v autorizované servisní síti Xiaomi, autorizovaní distributoři Xiaomi nebo konečný prodejce, který vám produkty prodal. V případě pochybností kontaktujte příslušnou osobu určenou společností Xiaomi.