

Mi Air Purifier Pro H

Uživatelská příručka



Varování

- Pokud je napájecí kabel poškozen, musí být vyměněn za originální napájecí kabel zakoupený od výrobce nebo v servisním středisku.
- Toto zařízení mohou používat děti ve věku od 8 let a osoby se sníženými fyzickými, smyslovými nebo duševními schopnostmi nebo s nedostatkem zkušeností a znalostí, pokud jsou pod dohledem nebo jsou poučeny o bezpečném používání spotřebiče a rozumějí souvisejícím rizikům.
- Děti si se zařízením nesmí hrát. Čištění a uživatelskou údržbu nesmějí děti provádět bez dozoru.
- Před přemísťováním čističku vypněte a odpojte ze zásuvky.
- Čistička se nezapne, pokud není správně nainstalována mřížka ventilátoru a kryt prostoru filtru.
- Mezi průduchy čističky a stěnami nebo dalšími předměty udržujte vzdálenost nejméně 20 cm.

- Před čištěním nebo jinou údržbou musí být spotřebič odpojen od elektrické sítě.
- Často odstraňujte prach, vlasy a další částice z vnějšího síta filtru, aby se snížila možnost růstu bakterií.
- Odstraňujte prach, vlasy a jiné částice z průduchů čističky, abyste zabránili snížení přívodu vzduchu.
- Pokud čistička není delší dobu používána, zakryjte její průduchy, abyste zabránili vniknutí prachu, vlasů a jiných částic do čističky.

Abyste předešli požáru, úrazu elektrickým proudem nebo jinému poškození, použijte napájecí kabel a elektrickou zásuvku podle následujících pokynů:

- Netahejte příliš za kabel, nekroutě a neohýbejte jej, jinak by mohlo dojít k odhalení nebo zlomení jádra kabelu.
- Napájecí kabel musí být zapojen do vhodné elektrické zásuvky.
- Používejte pouze kabel, který byl dodán se zařízením. Nepoužívejte napájecí kabely třetích stran.
- Před prováděním údržby nebo přemísťováním vždy odpojte čističku ze zásuvky.
- Pokud čistička vydává podezřelé zvuky, nepříjemně zapáchá, přehřívá se nebo se její ventilátor nepravidelně otáčí, okamžitě přestaňte čističku používat.
- Nestrkejte prsty ani cizí objekty do ochranných částí, pohyblivých částí či průduchů.
- Předměty, jako jsou vlasy a látky, udržujte v dostatečné vzdálenosti od přístroje, aby nedošlo k ucpaní průduchů vzduchu.
- Na přístroj nesedejte, neopírejte se o něj ani jej nenaklánejte.
- Při použití spolu s plynovými spotřebiči (jako jsou plynové sporáky, plynové ohříváče) dostatečně větrejte, abyste zabránili otravě oxidem uhelnatým.
- Do průduchů přístroje nelijte tekutiny ani nesypejte prášek či jiné drobné látky.
- Ujistěte se, že se do přístroje nedostanou žádné hořlavé látky.

Přístroj nepoužívejte za následujících okolností, protože by mohlo dojít k úrazu elektrickým proudem, požáru nebo jinému poškození:

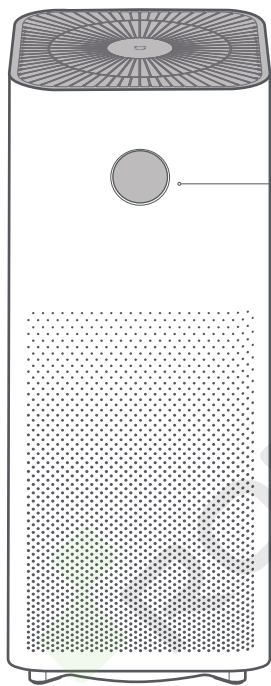
- Blízko otevřeného ohně, např. svíček, kadidla, kamen, krbů, cigaret, petard, zapalovačů, víceúčelových pochodní, zapalovačů svíček nebo ohnišť.
- Blízko zařízení, která generují vysoké teploty, např. elektrických ohříváčů, tepelných ventilátorů, elektrických ohříváčů nohou, elektrických kamen či žehliček.
- Na nestabilních místech, kde může přístroj snadno přepadnout.
- V prostředích, která jsou extrémně horká či vlhká, jako jsou koupelny.

Přehled produktu

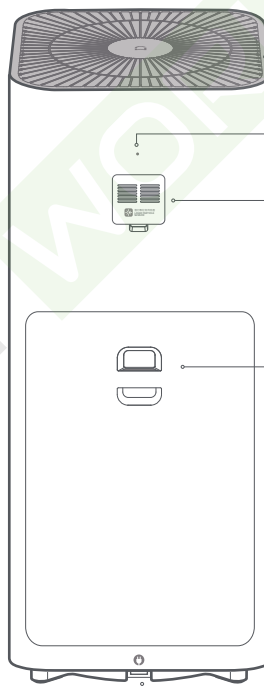
Před použitím si pečlivě přečtěte tuto příručku a uchovejte ji pro pozdější použití.

Poznámky: Ilustrace produktu, příslušenství a uživatelského rozhraní v této uživatelské příručce slouží pouze pro referenční účely.

Skutečný produkt a funkce se mohou lišit v důsledku jeho vylepšení.



Přední



Vrchní mřížka

Senzor teploty a vlhkosti

Laserový snímač částic

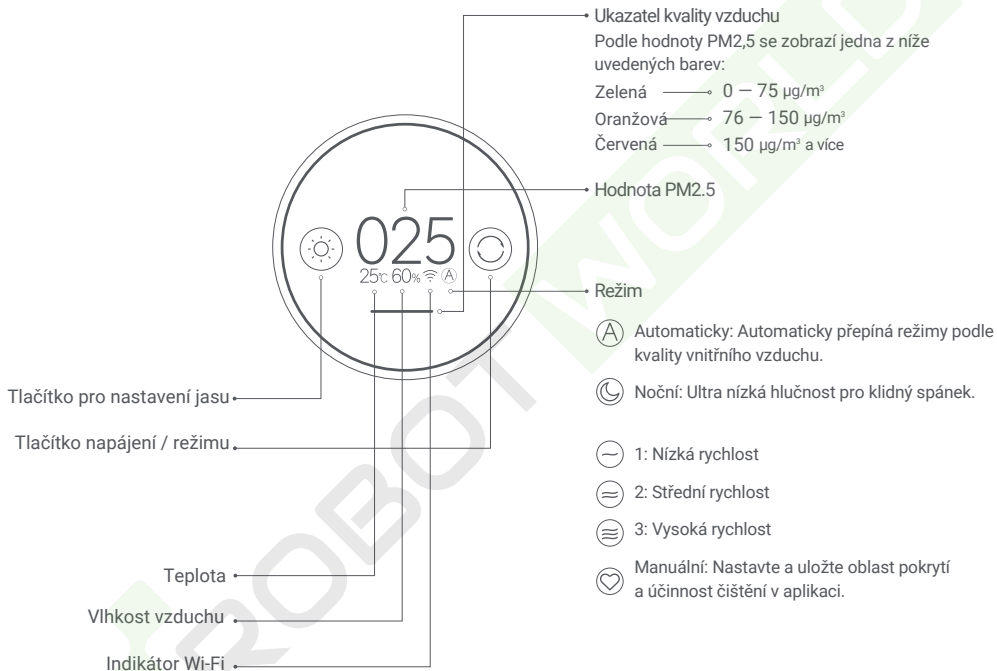
Kryt prostoru filtru

Port napájecího kabelu

Zadní

Přehled produktu

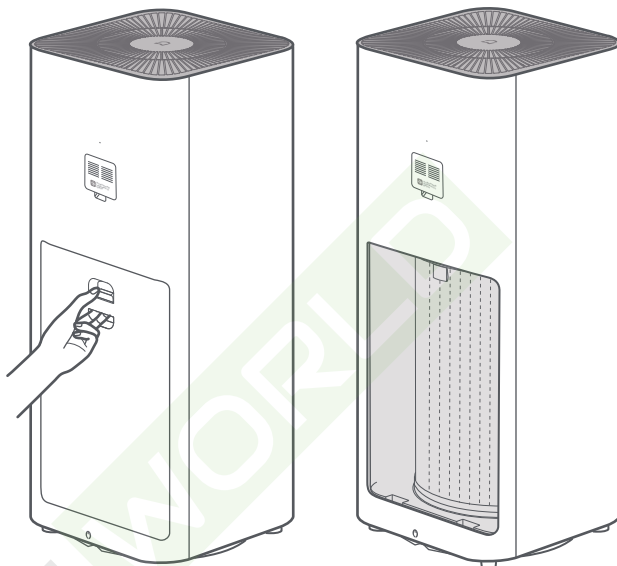
Obrazovka



Instalace

Otevření prostoru filtru

Stisknutím spony otevřete prostor filtru a ujistěte se, že je filtr správně nainstalován.



Umístěte čističku na vhodné místo

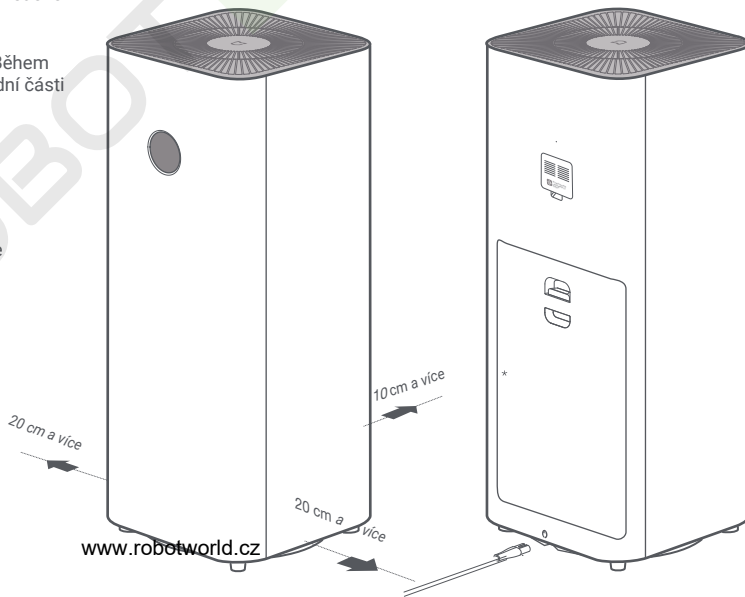
Pro optimální výkon zajistěte, aby mezi přístrojem a okolními objekty, jako jsou zdi, splňovaly níže uvedené požadavky.

* Přístroj je na zadní straně vybaven senzorem. Během používání dodržujte doporučenou vzdálenost zadní části od okolních předmětů, např. zdi.

Připojení k zásuvce

Připojte napájecí kabel k portu ve spodní části přístroje a poté jej zapojte do zásuvky.

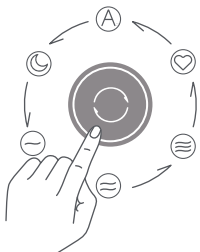
Poznámka: Pro lepší účinnost čištění vzduchu se doporučuje při používání přístroje nechat dveře i okna zavřená.



Použití

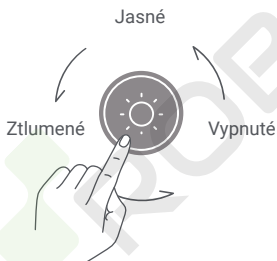
Zapínání, vypínání a přepínání režimů

Chcete-li přístroj zapnout nebo změnit režim, stiskněte tlačítko. Pro vypnutí přístroje tlačítko podržte po dobu 2 vteřin.



Úprava jasu

Chcete-li upravit jas, stiskněte tlačítko.



Resetování Wi-Fi

Pokud se váš telefon nedokáže spojit s přístrojem, stiskněte a podržte současně tlačítka Napájení/Režim a Nastavení jasu po dobu 5 vteřin. Jakmile uslyšíte pípnutí, bylo připojení Wi-Fi úspěšně resetováno.



Připojení k aplikaci Mi Home / Xiaomi Home

Tento produkt spolupracuje s aplikací Mi Home / Xiaomi Home*, pomocí které jej můžete ovládat.



Naskenujte QR kód a stáhněte a nainstalujte si aplikaci. Pokud je aplikace již nainstalována, budete přesměrováni na stránku nastavení připojení. Aplikaci si můžete rovněž vyhledat v obchodě s aplikacemi.

Otevřete aplikaci Mi Home / Xiaomi Home, klepněte na "+" vpravo nahoře a poté podle pokynů přidejte zařízení.

*Tato aplikace je v Evropě (kromě Ruska) označována jako Xiaomi Home. Název aplikace zobrazený na vašem zařízení považujte za výchozí.

Poznámka: Aplikace Mi Home mohla být aktualizována, postupujte podle pokynů v aktuální verzi aplikace.

Péče a údržba

Notifikace stavu filtru



1. Oznámení o instalaci filtru

Nebyl detekován žádný filtr nebo nainstalovaný filtr není originální.



2. Oznámení o životnosti filtru

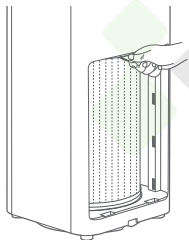
Pokud přístroj zjistí, že životnost filtru je nižší než 10 %, můžete buď odpojit napájecí kabel, znovu ho připojit a přístroj zapnout, nebo otevřít dvířka prostoru filtru, znovu je zavřít a přístroj zapnout. Zbývající životnost filtru (v %) se zobrazí na displeji.



3. Oznámení o nutnosti vyměnit filtr

Je doporučeno měnit filtr každých 10 až 14 měsíců používání. Pokud je jeho životnost menší než 10 %, zobrazí se jeho zbývající životnost (v %) při každém zapnutí přístroje.

Poznámka: Filtr může vydávat zápach, když absorbuje nadměrné množství škodlivých plynů. Doporučuje se skladovat filtr na místě s dobrým osvětlením a větráním, aby se zlepšila aktivita aktivního uhlí a obnovila se absorpční kapacita jeho částic. Filtr vyměňte, když se jeho doporučená životnost chýlí ke konci.



Otevřete prostor filtru, ve vodorovném směru zatáhněte za pásek a vyjměte filtr.

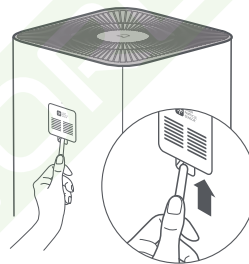
Poznámka: Pokyny k výměně filtru najdete na vnitřní straně krytu prostoru filtru.

⚠ Ujistěte se, že je čistič vypnutý a odpojený od elektrické sítě.

Čištění laserového snímače částic

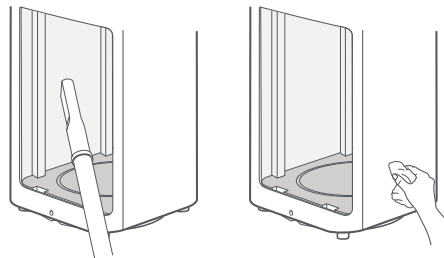
Pomocí neostrého nástroje otevřete kryt laserového snímače částic, poté pomocí vzduchové pistole nebo vysoušeče vlasů vyčistěte snímač a filtr na krytu, jak je znázorněno na obrázku.

Poznámka: Nepoužívejte horký vzduch.



Čištění prostoru filtru

K odstranění prachu z průduchů a z prostoru filtru použijte vysavač nebo měkký hadřík, abyste zajistili optimální cirkulaci a čištění vzduchu.



Poznámka: Je zakázáno přístroj proplachovat nebo na něj stříkat vodu. Neotírejte přístroj mokřým hadříkem, abyste zabránili zatečení vody do přístroje.

Specifikace

Název	Mi Air Purifier Pro H	Jmenovité napětí	100–240 V~	Rychlost dodávky čistého vzduchu (částice CADR)	600 m ³ /h
Model	AC-M13-SC	Jmenovitá frekvence	50/60 Hz	Dodávka čistého vzduchu bez formaldehydu (CADR formaldehyd)	250 m ³ /h
Rozměry	310 × 310 × 738 mm	Jmenovitý výkon	70 W	Efektivita čištění částic	Vysoká
Čistá hmotnost	Přibl. 9.6 kg	Hlučnost	≤65 dB(A)	Efektivita čištění formaldehydu	Vysoká
Účinná oblast	200 m ² /h*	Barva	Bílá	Spotřeba energie v pohotovostním režimu sítě	< 2.0 W
Bezdrátová konektivita		Wi-Fi IEEE 802.11 b/g/n 2.4 GHz			
Specifikace RF Wi-Fi 2.4 G (2400–2483.5 MHz), Max. výstupní výkon RF: <20 dBm RFID (13.56 MHz), Max. síla magnetického pole: <60 dBμA/m@10 m Při běžném užití by se měla dodržovat vzdálenost minimálně 20 cm mezi přístrojem a tělem uživatele.					

* Vypočteno podle normy GB/T 18801-2015

Informace o shodě s předpisy

Evropa – EU prohlášení o shodě



Společnost Beijing Smartmi Electronic Technology Co., Ltd. tímto prohlašuje, že rádiové zařízení typu AC-M13-SC vyhovuje směrnicí 2014/53/EU. Plné znění EU prohlášení o shodě je k dispozici na následující internetové adrese:
<http://www.mi.com/global/service/support/declaration.html>

Informace o likvidaci a recyklaci



Všechny výrobky označené tímto symbolem jsou odpadní elektrická a elektronická zařízení (WEEE podle směrnice 2012/19/EU), která by neměla být míchána s netříděným domácím odpadem. Místo toho byste měli chránit lidské zdraví a životní prostředí předáním svého odpadního zařízení do určeného sběrného místa pro recyklaci odpadu z elektrických a elektronických zařízení, které určí vláda nebo místní úřady. Správná likvidace a recyklace pomůže zabránit možným negativním dopadům na životní prostředí a lidské zdraví. Další informace o umístění a podmínkách těchto sběrných míst získáte od instalačního technika nebo místních úřadů.

Záruční upozornění

TATO ZÁRUKA VÁM DÁVÁ ZVLÁŠTNÍ PRÁVA, MŮŽETE MÍT TAKÉ DALŠÍ PRÁVA USTANOVENÁ ZÁKONY VAŠÍ ZEMĚ, PROVINCE ČI STÁTU. V NĚKTERÝCH ZEMÍCH, PROVINCIÍCH ČI STÁTECH MŮŽE SPOTŘEBITELSKÉ PRÁVO UKLÁDAT MINIMÁLNÍ ZÁRUČNÍ OBDOBÍ. SPOLEČNOST XIAOMI NEVYLUČUJE, NEOMEZUJE ANI NEPOZASTAVUJE VAŠE DALŠÍ PRÁVA JINAK, NEŽ JÍ POVOLUJE ZÁKON. PRO ÚPLNÉ POROZUMĚNÍ VAŠIM PRÁVŮM VÁM DOPORUČUJEME KONZULTOVAT ZÁKONY VAŠÍ ZEMĚ, PROVINCE NEBO STÁTU.

1. OMEZENÁ ZÁRUKA NA PRODUKT

Společnost XIAOMI zaručuje, že produkty budou při běžném používání v souladu s uživatelskou příručkou během záruční doby bez vad materiálu a zpracování. Trvání a podmínky vztahující se k zákonné záruce jsou stanoveny příslušnými místními zákony. Další informace o výhodách spotřebitelské záruky najdete na oficiálních webových stránkách společnosti Xiaomi: <https://www.mi.com/en/service/warranty/>. Společnost Xiaomi zaručuje původnímu kupujícímu, že její Xiaomi produkt nebude mít při běžném používání ve výše uvedeném období vady materiálu a zpracování. Společnost Xiaomi nezaručuje, že provoz produktu bude nepřerušovaný nebo bezchybný. Společnost Xiaomi neodpovídá za škody vzniklé nedodržením pokynů týkajících se používání produktu.

2. NÁPRAVY

Pokud je zjištěna vada hardware a společnost Xiaomi během záruční doby obdrží platnou reklamaci, společnost Xiaomi buď (1) produkt bezplatně opraví, (2) produkt vymění nebo (3) vrátí peníze za produkt, s výjimkou případných nákladů na přepravu.

3. JAK ZÍSKAT ZÁRUČNÍ SERVIS

Chcete-li získat záruční servis, musíte produkt doručit na adresu uvedenou společností Xiaomi, a to v původním obalu nebo obalu podobném, který poskytuje stejný stupeň ochrany produktu. S výjimkou rozsahu zakázaného platnými zákony může společnost Xiaomi vyžadovat, abyste před obdržením záručního servisu předložili důkazy nebo doklad o nákupu a / nebo vyhověli registračním požadavkům.

4. VYLOUČENÍ A OMEZENÍ

Pokud společnost Xiaomi nestanoví jinak, vztahuje se tato omezená záruka jen na produkty vyrobené společností Xiaomi nebo pro ni a identifikovatelné ochrannými známkami, obchodním názvem nebo logem "Xiaomi" nebo "Mi". Omezená záruka se nevztahuje na (a) škody způsobené přírodou či vyšší mocí, například úderem blesku, tornádem, povodní, ohněm, zemětřesením nebo jinou vnější příčinou; (b) nedbalost; (c) komerční využití; (d) změny nebo úpravy jakékoli části produktu; (e) poškození způsobené použitím s jinými než Xiaomi produkty; (f) škody způsobené nehodou, zneužitím či nesprávným použitím; (g) poškození produktu způsobené provozováním produktu mimo povolené či zamýšlené použití popsané společností Xiaomi, nesprávným napětím nebo napájením; nebo (h) Poškození způsobené servisem (vč. aktualizace a rozšíření) provedeného kýmkoli, kdo není zástupcem Xiaomi.

Je vaší odpovědností zálohovat veškerá data, software nebo jiné materiály, které jste na produktu uložili nebo uchovali. Je pravděpodobné, že během servisního procesu dojde ke ztrátě nebo přeformátování dat, softwaru nebo jiných materiálů v zařízení, společnost Xiaomi nenese odpovědnost za takové poškození nebo ztrátu. Žádný prodejce, agent nebo zaměstnanec Xiaomi není oprávněn provádět jakékoli úpravy, rozšíření nebo doplnění této omezené záruky. Pokud bude jakákoliv podmínka shledána nezákonnou nebo nevymahatelnou, nebude ovlivněna ani narušena zákonnost nebo vymahatelnost zbývajících podmínek. S výjimkou případů, kdy to zakazují zákony nebo jinak slibuje společnost Xiaomi, budou poprodejní služby omezeny na zemi nebo region původního nákupu.

Na produkty, které nebyly řádně dovezeny a / nebo nebyly řádně vyrobeny společností Xiaomi a / nebo nebyly řádně získány od společnosti Xiaomi nebo od oficiálního prodejce Xiaomi, se tyto záruky nevztahují. Podle platných zákonů můžete využívat záruk od neoficiálního prodejce, který produkt prodal. Společnost Xiaomi vás proto vyzývá, abyste kontaktovali prodejce, od kterého jste produkt zakoupili.

Současné záruky se nevztahují na Hongkong a Tchaj-wan.

5. PŘEDPOKLÁDANÉ ZÁRUKY

S výjimkou rozsahu zakázaného příslušnými zákony budou mít všechny předpokládané záruky (včetně záruk prodejnosti a vhodnosti pro konkrétní účel) omezenou dobu trvání až do maximální doby trvání této omezené záruky. Některé jurisdikce neumožňují omezení délky implicitní záruky, takže výše uvedené omezení nebude v těchto případech použito.

6. OMEZENÍ POŠKOZENÍ

S výjimkou rozsahu zakázaného platnými právními předpisy nebude společnost Xiaomi odpovědná za žádné škody způsobené nehodami, nepřímými, zvláštními nebo následnými škodami, mimo jiné včetně ztráty zisků, výnosů nebo dat, škod vyplývajících z jakéhokoli porušení výslovné nebo implicitní záruky či podmínky nebo podle jakékoli jiné právní teorie, i když byla společnost Xiaomi informována o možnosti takových škod.

7. KONTAKTY XIAOMI

Pro zákazníky, prosím navštivte následující web: <https://www.mi.com/en/service/warranty/>

Kontaktní osobou pro poprodejní službu může být jakákoliv osoba v autorizované servisní síti Xiaomi, autorizovaní distributoři Xiaomi nebo konečný prodejce, který vám produkty prodal. V případě pochybností kontaktujte příslušnou osobu.

Výrobce: Beijing Smartmi Electronic Technology Co., Ltd.

(a MI Ecosystem company)

Adresa: Room 201-203, Unit 6, Building A, No. 66,Zhufang Road, Qinghe, Haidian District, Beijing

Další informace najdete na www.mi.com

Podrobný elektronický manuál naleznete na www.mi.com/global/service/userguide