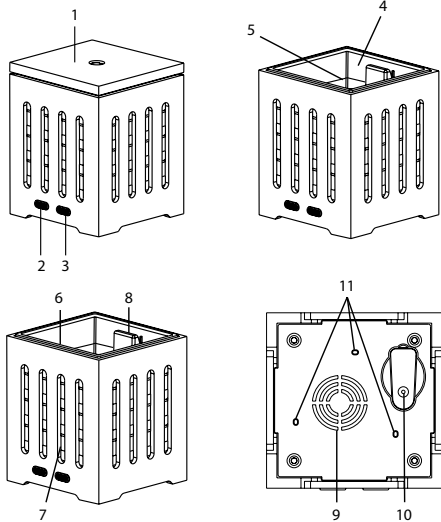




TrueLife Air Diffuser D7 Bamboo



EN – INSTRUCTIONS FOR USE

BOX CONTENTS:

- 1x diffuser
- 1x power adapter
- 1x manual
- 1x safety Instructions

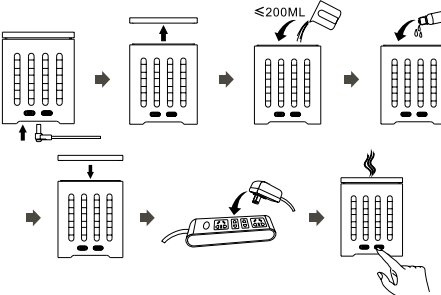
PRODUCT DESCRIPTION:

1. Top cover
2. Light button
3. Mist button
4. Water tank
5. Maximum water level
6. Drainage spout
7. Diffuser base
8. Air outlet
9. Air intake
10. Power connector
11. Auxiliary air outlets

SPECIFICATIONS:

Diffuser type	Ultrasonic
Dimensions	102x103x130 mm
Weight	409 g
Tank capacity	200 ml
Voltage input	AC 100-240 V ~ 50/60 Hz
Voltage output	DC 24 V, 500 mA

INSTRUCTIONS FOR USE:



1. Connect the power cord.
2. Place the diffuser with the cover facing up. Remove the cover by pulling it upwards.
3. Fill the tank with clean cold water and essential oil. The maximum capacity of the tank is 200 ml as shown by the line. Do not fill the humidifier with warm water as this may cause a malfunction. Do not fill the tank when the diffuser is switched on. The recommended amount of essential oil is two to three drops for every 100 ml of water.

Note: The intensity and amount of mist may vary. This is not a diffuser defect and is not considered a malfunction. Factors that may affect this include, for example, water hardness, humidity, ambient temperature, and airflow.

Note: Use only 100% pure natural essential oils. Before using a new essential oil, clean the diffuser in accordance with the instructions in the Maintenance section.

4. Replace the cover. Do not use the diffuser without the cover.
5. Plug the diffuser into the power socket.

Light button

- Use the Light button to turn on coloured lighting and switch between lighting modes.

- When pressing the button for the first time, the lighting turns on and automatically changes colour. There are 7 different colours.
- Press the button a second time to stop the lighting on the current colour.
- Press the button again to change between colours. Each colour has a light and dark version.
- Holding down the button for 2 seconds or more will turn off the lighting.

Note: The lighting works even if the diffuser is switched off.

Mist button

- Use the Mist button to turn the diffuser on or off and set the mist mode.
- Pressing the button for the first time turns on the diffuser and sets the mist mode to standard.
- Press the button a second time to put the diffuser in intermittent mode – the diffuser emits mist for 30 seconds and then stops emitting mist for 30 seconds.
- Press the button a third time or hold for more than 2 seconds to turn off the diffuser.

MAINTENANCE:

Before cleaning, make sure that the diffuser is not plugged into the power socket. Do not use aggressive cleaning agents or other solvents to clean any part of the diffuser.

Do not leave water inside the diffuser if you are not going to use it for an extended period of time. This will extend the overall life of the device.

1. Unplug the diffuser and remove the cover.
2. Pour out any residual water left in the tank as shown in the diagram below. This will prevent water from getting into the air outlet.
3. Clean the diffuser with clean water and a small amount of dishwashing detergent. Gently wipe with a soft cloth or sponge.
4. After cleaning the diffuser, wipe all parts dry.



SAFETY WHEN WORKING WITH THE DEVICE:

1. Carefully read the included safety instructions.
2. For proper handling of the product, read the latest version of the manual which is available for download at: www.truelife.eu.
3. Printing errors and information changes reserved.

MANUFACTURER:

elem6 s.r.o.,
Braškovská 15, 16100 Prague 6,
Czech Republic



DE – BEDIENUNGSANLEITUNG

VERPACKUNGSIHALT:

- 1x Luftbefeuchter
- 1x Netzadapter
- 1x Anleitung
- 1x Sicherheitsanweisungen

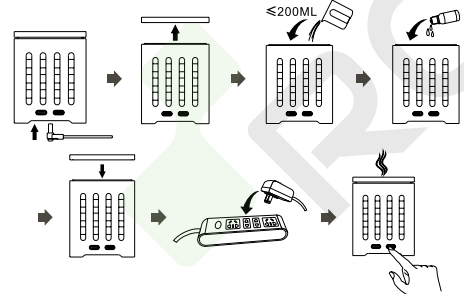
PRODUKT-BESCHREIBUNG:

1. Obere Abdeckung
2. Taste „Light“
3. Taste „Mist“
4. Wasserbehälter
5. Maximaler Wasserstand
6. Auslass
7. Basis des Luftbefeuchters
8. Luftauslass
9. Luftzufuhr
10. Stromstecker
11. Hilfsluftauslässe

SPEZIFIKATIONEN:

Typ des Luftbefeuchters	ultrasonisch
Abmessungen	102x103x130 mm
Gewicht	409 g
Kapazität des Behälters	200 ml
Eingangsspannung	AC 100-240 V ~ 50/60 Hz
Ausgangsspannung	DC 24 V, 500 mA

GEBRAUCHSANWEISUNG:



1. Stromkabel anschließen.
2. Den Luftbefeuchter mit der Abdeckung nach oben aufstellen. Ziehen Sie die Abdeckung nach oben ab.
3. Füllen Sie den Behälter mit sauberem, kaltem Wasser und Duftöl. Die maximale Kapazität des Behälters beträgt 200 ml und wird durch eine Markierung gekennzeichnet. Füllen Sie den Luftbefeuchter nicht mit warmem Wasser, es könnten Störungen auftreten. Füllen Sie den Behälter nicht, solange der Luftbefeuchter eingeschaltet ist. Die empfohlene Menge des Duftöls beträgt zwei bis drei Tropfen pro 100 ml Wasser.

Hinweis: Die Intensität und Menge des Dampfes kann variieren. Es handelt sich um keine Störung des Luftbefeuchters und wird nicht als Mangel angesehen. Faktoren, die das beeinflussen können sind zum Beispiel die Wasserhärte, Luftfeuchtigkeit, die Umgebungstemperatur und Luftströmung.

Hinweis: Verwenden Sie nur zu 100 % natürliche Duftöle. Reinigen Sie den Luftbefeuchter im Einklang mit den Anweisungen im Abschnitt „Wartung“ bevor Sie ein neues Duftöl verwenden.

4. Geben Sie die Abdeckung wieder an ihren Ort zurück. Verwenden Sie den Luftbefeuchter nicht ohne die Abdeckung.
5. Verbinden Sie den Luftbefeuchter mit dem Stromnetz.

Taste „Light“

- Mit der Taste „Light“ können Sie die Farbbeleuchtung einschalten und zwischen den Beleuchtungsarten wählen.
- Beim ersten Tastendruck wird die Beleuchtung eingeschaltet und wechselt automatisch zwischen den 7 Farben.
- Ein zweites Drücken der Taste hält die Beleuchtung bei der aktuellen Farbe an.
- Durch weitere Tastendrucke können Sie zwischen den einzelnen Farben wählen. Jede Farbe hat eine helle und dunkle Ausführung.
- Durch gedrücktes Halten der Taste für 2 Sekunden und länger, wird die Beleuchtung ausgeschaltet.

Hinweis: Die Beleuchtung kann auch funktionieren, wenn der Luftbefeuchter ausgeschaltet ist.

Taste „Mist“

- Mit der „Mist“ Taste wird der Luftbefeuchter ein- und ausgeschaltet. Gleichzeitig kann mit der Taste auch der Dampf eingestellt werden.
- Durch den ersten Tastendruck wird der Luftbefeuchter eingeschaltet und der Dampf wird auf die klassische Weise ausgeblasen.
- Ein zweiter Tastendruck schaltet den Luftbefeuchter in den unterbrochenen Betrieb – der Luftbefeuchter erzeugt 30 Sekunden lang Dampf und dann 30 Sekunden keinen Dampf.
- Durch drittes länger als 2 Sekunden gehaltenes Drücken wird der Luftbefeuchter ausgeschaltet.

INSTANDHALTUNG:

Vergewissern Sie sich vor der Reinigung des Gerätes, dass der Luftbefeuchter vom Stromnetz getrennt wurde. Verwenden Sie zur Reinigung des Luftbefeuchters keine aggressiven Reinigungsmittel und auch keine anderen Lösungsmittel.

Wenn Sie den Luftbefeuchter für längere Zeit nicht verwenden werden, lassen Sie kein Wasser im Behälter. Dadurch verlängern Sie die Gesamtlebensdauer des Gerätes.

1. Trennen Sie den Luftbefeuchter vom Stromnetz und nehmen Sie die Abdeckung ab.
2. Wenn sich im Behälter Wasserreste befinden, leeren Sie den Behälter aus. Gehen Sie gemäß den unten angeführten Abbildungen vor. Dadurch verhindern Sie, dass Wasser in den Luftauslass gelangt.
3. Reinigen Sie den Luftbefeuchter mit sauberem Wasser und einer geringen Menge an Geschirrspülmittel. Sanft mit einem weichen Tuch oder einem Schwamm abwischen.
4. Nachdem Sie den Luftbefeuchter gereinigt haben, wischen Sie alle Teile trocken.



SICHERHEIT BEI DER ARBEIT MIT DEM GERÄT:

1. Lesen Sie sorgfältig die beigelegten Sicherheitsanweisungen.
2. Für den richtigen Umgang mit dem Produkt lesen Sie die aktuelle Version der Anleitung, die im Web heruntergeladen werden kann: www.truelife.eu.
3. Druckfehler und Änderungen der Informationen vorbehalten.

HERSTELLER:

elem6 s.r.o.,
Braškovská 15, 16100 Praha 6,
Tschechische Republik



CZ – NÁVOD K POUŽITÍ

Obsah balení:

- 1x difuzér
- 1x síťový adaptér
- 1x manuál
- 1x bezpečnostní instrukce

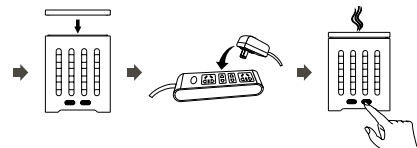
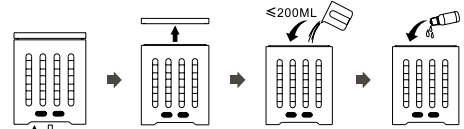
POPIS PRODUKTU:

1. Vrchní kryt
2. Tlačítko „Light“
3. Tlačítko „Mist“
4. Nádržka na vodu
5. Maximální hladina vody
6. Odtokový výstup
7. Základna difuzéru
8. Výstup vzduchu
9. Přívod vzduchu
10. Napájecí konektor
11. Pomocné odvody vzduchu

SPECIFIKACE:

Typ difuzéru	ultrasonický
Rozměry	102x103x130 mm
Hmotnost	409 g
Kapacita nádržky	200 ml
Napětí vstup	AC 100-240 V ~ 50/60 Hz
Napětí výstup	DC 24 V, 500 mA

NÁVOD K POUŽITÍ:



1. Připojte napájecí kabel.
2. Postavte difuzér krytem vzhůru. Tahem sejměte kryt směrem nahoru.
3. Naplňte nádržku čistou studenou vodou a esenciálním olejem. Maximální kapacita nádržky je 200 ml a je znázorněna ryskou. Neplňte zvlhčovač teplou vodou, může dojít k poruše. Neplňte nádržku, pokud je difuzér zapnutý. Doporučené množství esenciálního oleje je dvě až tři kapky na každých 100 ml vody.

Upozornění: Intenzita a množství páry se může měnit. Nejedná se o vadu difuzéru a není považováno za chybu. Faktory, které toto mohou ovlivnit, jsou například tvrdost vody, vlhkost vzduchu, okolní teplota a proudění vzduchu.

Upozornění: Používejte jen 100% čisté přírodní esenciální oleje. Před použitím nového esenciálního oleje vyčistěte difuzér v souladu s pokyny v sekci „Údržba“.

4. Vraťte kryt zpět na místo. Difuzér nepoužívejte bez krytu.
5. Zapojte difuzér do napájení.

Tlačítko „Light“

- Pomocí tlačítka „Light“ si můžeme zapnout barevné osvětlení a přepínat mezi režimy osvětlení.
- Po prvním stisknutí tlačítka se zapne osvětlení a automaticky se bude měnit 7 barev.
- Druhé stisknutí zastaví osvětlení na aktuální barvě.
- Pomocí dalších stisknutí si můžete měnit mezi jednotlivými barvami. Každá barva má světlé a tmavé provedení.
- Pridržením tlačítka po dobu 2 sekund a déle dojde k vypnutí osvětlení.

Upozornění: Osvětlení může fungovat i v případě, že je difuzér vypnutý.

Tlačítko „Mist“

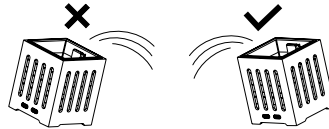
- Pomocí tlačítka „Mist“ se difuzér zapíná a vypíná. Zároveň se může tlačítkem nastavit i režim páry.
- Prvním stisknutím zapne difuzér a pára se bude vypouštět v klasickém režimu.
- Druhé stisknutí tlačítka přepne difuzér do přerušovaného módu – difuzér 30 sekund vypustí páru a 30 sekund páru nevypustí.
- Třetí stisknutí a přidržení delší než 2 sekundy vypne difuzér.

ÚDRŽBA:

Před čišťením se ujistěte, že difuzér není zapojen do zdroje elektrické energie. Nepoužívejte na čišťení žádné části difuzéru agresivní čisticí prostředky ani jiné rozpouštědla.

Pokud nebudete difuzér používat další dobu, nenechávejte vodu uvnitř nádržky. Prodloužíte tím celkovou životnost přístroje.

1. Vypojte difuzér ze zásuvky a sejměte kryt.
2. Pokud v nádržce jsou zbytky vody, vylijte je. Řiďte se obrázky níže. Zamezte tím, vniknutí vody do výpustky vzduchu.
3. Vyčistěte difuzér pomocí čisté vody a malého množství prostředku na nádobí. Jemně otřete měkkým hadříkem nebo houbičkou.
4. Po umytí difuzéru utřete všechny části do sucha.



BEZPEČNOST PŘI PRÁCI SE ZAŘÍZENÍM:

1. Pozorně si přečtěte připojené bezpečnostní pokyny.
2. Pro správné zacházení s produktem si přečtěte nejaktuálnější verzi manuálu, která je dostupná ke stažení na stránce: www.truelife.eu.
3. Tiskové chyby a změny informací vyhrazeny.

VÝROBCA:

elem6 s.r.o.,
Braškovská 15, 16100 Praha 6,
Česká republika



SK – NÁVOD NA POUŽITIE

Obsah balenia:

- 1x difúzer
- 1x sieťový adaptér
- 1x manuál
- 1x bezpečnostná inštrukcia

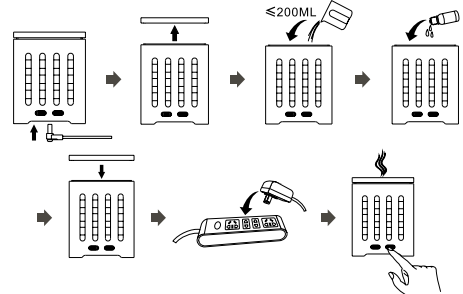
POPIS PRODUKTU:

1. Vrchný kryt
2. Tlačidlo „Light“
3. Tlačidlo „Mist“
4. Nádržka na vodu
5. Maximálna hladina vody
6. Odtokový výstup
7. Základňa difuzéru
8. Výstup vzduchu
9. Prívod vzduchu
10. Napájací konektor
11. Pomocné odvody vzduchu

ŠPECIFIKÁCIA:

Typ difuzéru	ultrasonický
Rozmery	102x103x130 mm
Hmotnosť	409 g
Kapacita nádržky	200 ml
Napätie vstup	AC 100-240 V ~ 50/60 Hz
Napätie výstup	DC 24 V, 500 mA

NÁVOD NA POUŽITIE:



1. Připojte napájecí kabel.
2. Postavte difuzér krytom nahor. Ťahom odstráňte kryt smerom nahor.
3. Naplňte nádržku čistou studenou vodou a esenciálnym olejom. Maximálna kapacita nádržky je 200 ml a je znázornená ryskou. Neplňte zvlhčovač teplou vodou, môže dôjsť k poruche. Neplňte nádržku, pokiaľ je difuzér zapnutý. Doporučené množstvo esenciálneho oleja je dve až tri kvapky na každých 100 ml vody.

Upozomenie: Intenzita a množstvo pary sa môže meniť. Nejedná sa o vadu difuzéru a nie je považované za chybu. Faktory, ktoré toto môžu ovplyvniť, sú napríklad tvrdosť vody, vlhkosť vzduchu, vonkajšia teplota a prúdenie vzduchu.

Upozomenie: Používajte len 100% čisté prírodné esenciálne oleje. Pred použitím nového esenciálneho oleja vyčistite difuzér v súlade s pokynmi v sekcii „Údržba“.

4. Vraťte kryt späť na miesto. Difuzér nepoužívajte bez krytu.
5. Zapojte difuzér do napájania.

Tlačidlo „Light“

- Pomocou tlačidla „Light“ si môžeme zapnúť farebné osvetlenie a prepínať medzi režimami osvetlenia.
- Po prvom stlačení tlačidla sa zapne osvetlenie a automaticky sa bude meniť 7 farieb.
- Druhé stlačenie zastaví osvetlenie na aktuálnej farbe.
- Pomocou ďalších stlačení si môžete meniť medzi jednotlivými farbami. Každá farba má svetlé a tmavé prevedenie.
- Pridržením tlačidla po dobu 2 sekund a dlhšie, dôjde k vypnutiu osvetlenia.

Upozomenie: Osvetlenie môže fungovať aj v prípade, že je difuzér vypnutý

Tlačidlo „Mist“

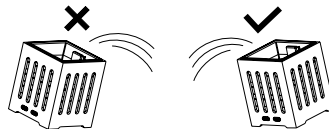
- Pomocou tlačidla „Mist“ môžete difuzér zapínať a vypínať. Zároveň sa môže tlačidlom nastaviť aj režim pary.
- Prvé stlačenie zapne difuzér a para sa bude vypúšťať v klasickom režime.
- Druhé stlačenie tlačidla, prepne difuzér do prerušovaného módu – difuzér 30 sekúnd vypúšťa paru a 30 sekúnd paru nevypúšťa.
- Tretie stlačenie a pridržanie dlhšie než 2 sekundy vypne difuzér.

ÚDRŽBA:

Pred čistením sa uistite, že difuzér nie je zapojený do zdroja elektrickej energie. Nepoužívajte na čistenie žiadnej časti difuzéru agresívne čistiace prostriedky ani iné rozpúšťadlá.

Pokiaľ nebudete difuzér používať dlhšiu dobu, nenechávajte vodu vo vnútri nádržky. Predĺžite tým celkovú životnosť prístroja.

1. Vypojte difuzér zo zásuvky a odstráňte kryt.
2. Pokiaľ sa nachádzajú v nádržke zbytky vody, vylajte ich. Riadte sa obrázkami nižšie. Zamedzte tým, vniknutiu vody do výpustky vzduchu.
3. Vyčistite difuzér pomocou čistej vody a malého množstva prostriedku na riad. Jemne otrite mäkkou handričkou alebo špongiou.
4. Po umytí difuzéru utrite všetky časti do sucha.



BEZPEČNOST PRI PRÁCI SO ZARIADENÍM:

1. Pozorne si prečítajte pripojené bezpečnostné pokyny.
2. Pre správne zachádzanie s produktom si prečítajte najaktuálnejšiu verziu manuálu, ktorá je dostupná k stiahnutiu na stránke: www.truelife.eu.
3. Tlačové chyby a zmeny informácií vyhradené.

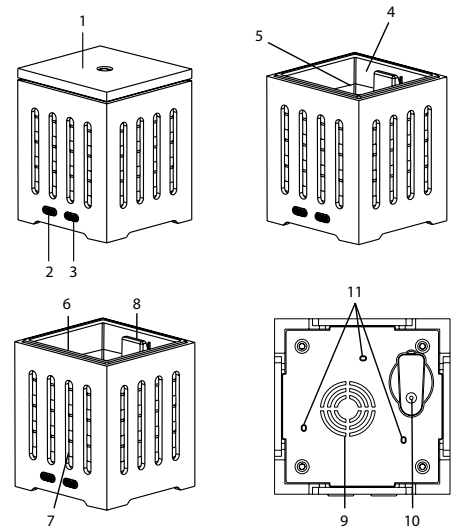
VÝROBCA:

elem6 s.r.o.,
Braškovská 15, 16100 Praha 6,
Česká republika



truellife

TrueLife Air Diffuser D7 Bamboo



PL – INSTRUKCJA OBSŁUGI

ZAWARTOŚĆ ZESTAWU:

1x dyfuzor
1x adapter sieciowy
1x instrukcja
1x wskazówki bezpieczeństwa

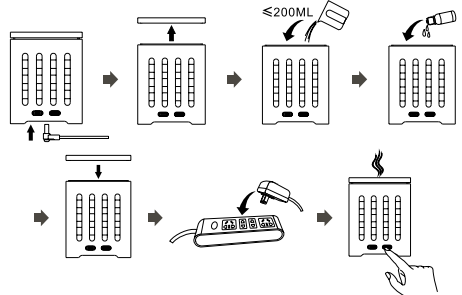
OPIS PRODUKTU:

1. Pokrywa górna
2. Przycisk „Light”
3. Przycisk „Mist”
4. Zbiornik na wodę
5. Maksymalny poziom wody
6. Wylot spustowy
7. Baza dyfuzora
8. Wylot powietrza
9. Dopływ powietrza
10. Złącze zasilania
11. Dodatkowe odpływy powietrza

SPECYFIKACJA:

Rodzaj dyfuzora	ultrasoniczny
Wymiary	102x103x130 mm
Masa	409 g
Pojemność zbiornika	200 ml
Napięcie wejście	AC 100-240 V ~ 50/60 Hz
Napięcie wyjście	DC 24 V, 500 mA

INSTRUKCJA OBSŁUGI:



1. Podłączyć przewód zasilania
2. Postawić dyfuzor pokrywą do góry. Zdjąć pokrywę ciągnąc w górę.
3. Napelnić zbiornik czystą zimną wodą i olejkami eterycznymi. Maksymalna pojemność zbiornika wynosi 200 ml i jest oznaczona ryską. Nie napełniać nawilzacza ciepłą wodą, ponieważ może to spowodować awarię. Nie napełniać zbiornika, gdy dyfuzor jest włączony. Zalecana ilość olejku eterycznego to dwie do trzech kropli na każde 100 ml wody.

Uwaga: intensywność i ilość pary mogą się różnić. Nie jest to wada dyfuzora i nie jest uważana za usterkę. Czynniki, które mogą na to wpływać, to na przykład twardość wody, wilgotność, temperatura otoczenia i przepływ powietrza.

Uwaga: Używać tylko w 100% czystych naturalnych olejków eterycznych. Przed użyciem nowego olejku eterycznego wyczyścić dyfuzor zgodnie ze zaleceniami w rozdziale „Konservacja”.

4. Złożyć ponownie pokrywę. Nie używać dyfuzora bez pokrywy.
5. Podłączyć dyfuzor do zasilania.

Przycisk „Light”

– Za pomocą przycisku „Light” można włączyć kolorowe oświetlenie i przełączyć między trybami oświetlenia.

- Po pierwszym naciśnięciu przycisku włączy się oświetlenie, a 7 kolorów zmienia się automatycznie.
- Drugie naciśnięcie zatrzyma oświetlenie na aktualnym kolorze.
- Za pomocą kolejnych naciśnieć można zmieniać poszczególne kolory. Każdy kolor ma jasną i ciemną wersję.
- Przytrzymać przycisk przez 2 sekundy lub dłużej, aby wyłączyć oświetlenie.

Uwaga: Oświetlenie może działać nawet przy wyłączonym dyfuzorze.

Przycisk „Mist”

- Dyfuzor można włączyć i wyłączać za pomocą przycisku „Mist”. Jednocześnie za pomocą przycisku można ustawić również tryb pary.
- Pierwsze naciśnięcie włączy dyfuzor, para będzie się ulatniać w trybie klasycznym.
- Drugie naciśnięcie przycisku przełącza dyfuzor w tryb przerywany – dyfuzor wydziela parę przez 30 sekund i nie wydziela pary przez 30 sekund.
- Trzecie naciśnięcie i przytrzymanie dłużej niż 2 sekundy spowoduje wyłączenie dyfuzora.

KONSERWACJA:

Przed czyszczeniem upewnij się, że dyfuzor nie jest podłączony do źródła zasilania. Nie używać agresywnych środków czyszczących ani innych rozpuszczalników do czyszczenia jakiegokolwiek części dyfuzora.

Jeżeli dyfuzor nie będzie używany przez dłuższy czas, nie pozostawiać wody wewnątrz zbiornika. Wyduży to całkowitą żywotność dyfuzora.

1. Odłączyć dyfuzor z gniazdka i zdjąć pokrywę.
2. Jeżeli w zbiorniku pozostaną resztki wody należy ją wylać. Postępować zgodnie z poniższymi zdaniami. Zapobiegnie to przedostawaniu się wody do wylotu powietrza.
3. Wyczyścić dyfuzor czystą wodą z dodatkiem niewielkiej ilości płynu do mycia naczyń. Delikatnie przetrzeć miękką szmatką lub gąbką.
4. Po umyciu dyfuzora wytrzeć wszystkie części do sucha.

BEZPIECZEŃSTWO PODCZAS PRACY Z URZĄDZENIEM:

1. Przeczytaj uważnie załączone instrukcje bezpieczeństwa.
2. W celu prawidłowego obchodzenia się z produktem należy zapoznać się z najnowszą wersją instrukcji, która jest dostępna do pobrania na stronie: www.truelife.eu.
3. Błędy w druku i zmiany informacji zastrzeżone.

PRODUCENT:

elem6 s.r.o.,
Braškovská 15, 16100 Praga 6,
Republika Czeska



RoHS

HU – FELHASZNÁLÓI KÉZIKÖNYV

A CSOMAGOLÁS TARTALMA:

- 1x párástító
- 1x hálózati adapter
- 1x használati útmutató
- 1x biztonsági utasítások

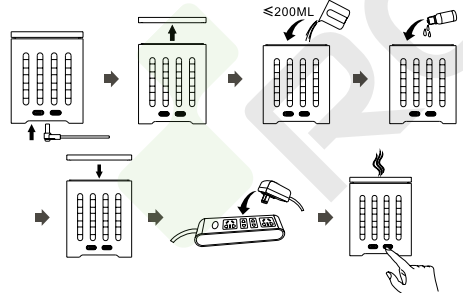
TERMÉKLÉÍRÁS:

1. Felső burkolat
2. „Light” gomb
3. „Mist” gomb
4. Vízartály
5. Maximális vízszint
6. Vízvezető kimenet
7. Párástító talpész
8. Levegő kimenet
9. Levegőbevezetés
10. Tápcsatlakozó
11. Kiegészítő levegő kimenetek

MŰSZAKI ADATOK:

Párástító típusa	ultrahangos
Méret	102x103x130 mm
Tömeg	409 g
Tartály kapacitás	200 ml
Feszültség bemenet	AC 100-240 V ~ 50/60 Hz
Feszültség kimenet	DC 24 V, 500 mA

HASZNÁLATI ÚTMUTATÓ:



1. Csatlakoztassa a tápkábelt.
2. Helyezze a párástító fedelével felfelé. Felfelé húzza vegye le a fedelet.
3. Tölts fel a tartályt tiszta hideg vízzel és illóolajjal. A tartály maximális tartalmá 200 ml, és egy vonal jelzi. Soha ne meleg vízzel tölts fel a párástítót, mert ez a készülék meghibásodását okozhatja. Ne tölts fel a tartályt, amíg a párástító be van kapcsolva. Az illóolaj ajánlott mennyisége két-három csepp minden 100 ml vízhez.

Figyelem: A gőz intenzitása és mennyisége változhat. Ez nem a párástító hibája, és nem tekinthető hibának. Az ezt befolyásoló tényezők a vízkeménység, a páratartalom, a környezeti hőmérséklet és a légáramlás.

Figyelem: Csak 100% -ban tiszta természetes illóolajokat használjon. Új illóolaj használat előtt tisztítsa meg a párástítót a „Karbantartás” szakasz utasításainak megfelelően.

4. Helyezze vissza a fedelet a helyére. Soha ne használja a párástítót fedél nélkül.
5. Csatlakoztassa a párástítót az áramforráshoz.

„Light” gomb

- A „Light” gombbal bekapcsolhatjuk a színes világítást, és léptethetünk az egyes világítási módok között.
- A gomb első megnyomásakor a lámpák kigyulladnak, és a 7 szín automatikusan váltakozik.
- A második megnyomás az aktuális színnek megfelelő világítást állít be.
- Az újbóli megnyomással léptethet az egyes színek között. Minden szín világos és sötét kivétel.
- A világítás kikapcsolásához tartsa a gombot legalább 2 másodpercig lenyomva.

Figyelem: A világítás akkor is működhet, ha a párástító ki van kapcsolva.

„Mist” gomb

- A „Mist” gomb segítségével a párástító be- és kikapcsolható. Együtt a gombbal a gőz üzemmód is beállítható.
- Első megnyomásakor bekapcsolja a párástítót, és a gőz klasszikus üzemmódban kerül kibocsátásra.
- A gomb második megnyomásával a párástító szakaszos üzemmódba kapcsol – a párástító 30 másodpercenként váltogatja a gőzbocsátást és a szünetet.
- A harmadik lenyomás és 2 másodpercnél hosszabb ideig tartó lenyomás kikapcsolja a párástítót.

KARBANTARTÁS:

Tisztítás előtt ellenőrizze le, hogy nincs-e a párástító áramforráshoz csatlakoztatva. A párástító egyik részének tisztításához se használjon agresszív tisztítószereket se más oldószereket.

Ha hosszabb ideig nem használja a párástítót, ne hagyjon vizet a tartályban. Ezzel meghosszabbítja a készülék teljes élettartamát.

1. Húzza ki a párástítót a aljzatból, és távolítsa el a fedelet.
2. Ha víz maradt a tartályban, öntse ki. Kövesse az alábbi képeket. Ezzel megakadályozza a víz bejutását a levegőkimenetbe.
3. Tisztítsa meg a párástítót tiszta vízzel és kis mennyiségű mosogatószerrel. Óvatosan törölje le puha törölruhával vagy szivaccsal.
4. A párástító lemosását követően törölje szárazra az összes alkatrészt.



BIZTONSÁGOS MUNKAVÉGZÉS A KÉSZÜLKÉKKEL:

1. Figyelmesen olvassa el a mellékelt biztonsági utasításokat.
2. A termék megfelelő használatá érdekében a használati útmutató www.truelife.eu oldalon található legfrissebb verzióját tanulmányozza át.
3. A saját hibák és az információk módosításának joga fenntartva.

GYÁRTÓ:

elem6 s.r.o.,
Braškovská 15, 16100 Prága 6,
Cseh Köztársaság



RoHS

SLO – UPORABNIŠKI PRIROČNIK

VSEBINA EMBALAŽE:

- 1x difuzor
- 1x omrežni adapter
- 1x navodila za uporabo
- 1x varnostni napotki

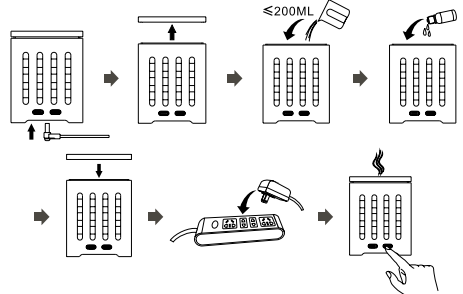
OPIS IZDELKA:

1. Zgornji pokrov
2. Tipka „Light”
3. Tipka „Mist”
4. Rezervoar za vodo
5. Maksimalni nivo vode
6. Izhod za odtok
7. Temelj difuzorja
8. Izhod zraka
9. Dovod zraka
10. El. napajanje konektorja
11. Pomožni odvodi zraka

SPECIFIKACIJE:

Vrsta difuzorja	ultrasoničen
Dimenzije	102x103x130 mm
Teža	409 g
Prostornina rezervoarja	200 ml
Napetost vhoda	AC 100-240 V ~ 50/60 Hz
Napetost izhoda	DC 24 V, 500 mA

NAVODILA ZA UPORABO:



1. Priključite električni kabel.
2. Postavite difuzor s pokrovom navzgor. S potegom odstranite pokrov navzgor.
3. Napolnite rezervoar s čisto vodo in z esencialnim oljem. Maksimalna prostornina rezervoarja je 200 ml in je prikazana z zarezo. Ne polnite s toplo vodo, lahko pride do okvare. Rezervoarja ne polnite, če je difuzor vključen. Priporočena količina esencialnega olja sta dve do tri kapljici na vsakih 100 ml vode.

Opozorilo: Intenzivnost in količina pare se lahko spreminjata. Ne gre za okvaro difuzorja in se ne smatra kot napaka. Faktorji, ki lahko vplivajo na to, so na primer trdota vode, vlažnost zraka, temperatura okolja in kroženje zraka.

Opozorilo: Uporabljajte samo 100 % naravna esencialna olja. Pred uporabo novega esencialnega olja očistite difuzor v skladu z napotki v odstavku „Vzdrževanje”.

4. Pokrov vrnite nazaj na mesto. Difuzorja ne uporabljajte brez pokrova.
5. Difuzor priključite v napajanje.

Tipka „Light”

- S pomočjo tipke „Light” lahko prižgete barvno razsvetljavo in preklapljati med načini razsvetljave.
- Po prvem pritisku na tipko se prižge razsvetljava in samodejno se bo izmenjavalo sedem barv.
- Drugi pritisk zaustavi osvetljavo na trenutni barvi.
- Z novimi pritiski na tipko lahko spreminjate med posameznimi barvami. Vsaka barva ima tako svetlo kot temno izvedbo.
- Če tipko podržite za dve sekundi in več pride do izklopa razsvetljave.

Opozorilo: Razsvetljava lahko deluje tudi, če je difuzor izključen.

Tipka „Mist”

- S tipko „Mist” lahko prižigate in ugašate difuzor. Hkrati se lahko s tipko nastavi tudi način para.
- Prvi pritisk prižge difuzor in časomerilec se samodejno nastavi na 60 minut.
- Drug pritisk preklopi difuzor v način prekinitve – difuzor 30 sekund izpušča paro, 30 sekund pa je ne izpušča.
- Če pritisnete tretjič in podržite za več kot dve sekundi, se difuzor zlopi.

VZDRŽEVANJE:

Pred čiščenjem se prepričajte, da difuzor ni vključen v vir električne napetosti. Za čiščenje kateri koli delov difuzorja ne uporabljajte agresivnih sredstev ali drugih topil.

Če difuzorja ne boste uporabljali dalj časa, ne puščajte v rezervoarju vodo. Tako podaljšate skupno življenjsko dobo aparata.

1. Izključite difuzor iz vtičnice in odstranite pokrov.
2. Če so v rezervoarju preostanki vode, jo odlijte. Upoštevajte spodnje slike. Preprečite prodor vode v izhod za zrak.
3. Difuzor očistite s čisto vodo in manjšo količino sredstva za pomivanje posode. Nežno obrišite z mehko krpo ali gobico.
4. Na koncu difuzor obrišite, da bo čisto suh.



VARNOST PRI DELU Z NAPRAVO:

1. Pozorno preberite priložene varnostne napotke.
2. Za pravilno rokovanje z izdelkom preberite tudi najnovejšo verzijo navodil, ki si jih lahko naložite na strani: www.truelife.eu.
3. Pridržujemo si pravico do napak v tisku in do sprememb informacij.

PROIZVAJALEC:

elem6 s.r.o.,
Braškovská 15, 16100 Praha 6,
Česka republika



RoHS

HR – UPUTE ZA UPOTREBU

SADRŽAJ PAKOVANJA:

- 1x difuzor
- 1x mrežni adapter
- 1x priručnik
- 1x sigurnosne upute

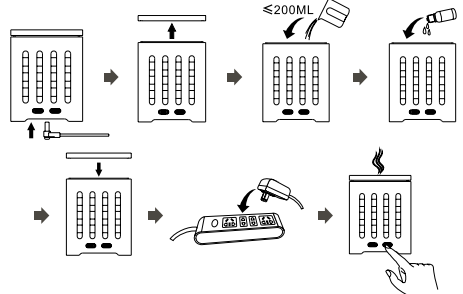
OPIS PROIZVODA:

1. Gornji poklopac
2. Tipka „Light”
3. Tipka „Mist”
4. Posuda za vodu
5. Maksimalna razina vode
6. Izlaz za istjecanje
7. Baza difuzora
8. Izlaz zraka
9. Ulaz zraka
10. Priključak napajanja
11. Pomoćni krugovi zraka

SPECIFIKACIJE:

Vrsta difuzora	ultrasonični
Dimenzije	102x103x130 mm
Masa	409 g
Kapacitet posude	200 ml
Napon ulaza	AC 100-240 V ~ 50/60 Hz
Napon izlaza	DC 24 V, 500 mA

UPUTE ZA UPOTREBU:



1. Priključite kabel napajanja.
2. Postavite difuzor poklopcem prema gore. Skinite poklopac tako što ćete ga povući prema gore.
3. Napunite posudu čistom hladnom vodom i esencialnim uljem. Maksimalan kapacitet posude je 200 ml i označen je crticom. Ne stavljajte toplu vodu u ovlaživač, moglo bi doći do kvara. Ne punite posudu ako je difuzor uključen. Preporučena količina esencialnog ulja je dvije do tri kapi na svakih 100 ml vode.

Upozorenje: Intenzitet i količina pare se mogu mijenjati. Ne radi se o kvaru difuzora i to se ne smatra pogreškom. Čimbenici koji na to mogu utjecati su primjerice tvrdoća vode, vlažnost zraka, temperatura okruženja i strujanje zraka.

Upozorenje: Upotrebljavajte samo 100% čista prirodna esencijalna ulja. Prije upotrebe novog esencijalnog ulja očistite difuzor sukladno uputama u odjelu „Održavanje”.

4. Vratite poklopac na njegovo mjesto. Ne upotrebljavajte difuzor bez poklopca.
5. Priključite difuzor na napajanje.

Tipka „Light”

- Pomoću tipke „Light” možete uključiti pozadinsko svjetlo u boji i mijenjati moduse osvetljenja.
- Nakon prvog pritiska tipke će se uključiti osvetljenje i automatski će se mijenjati 7 boja.
- Drugim pritiskom se osvetljenje zaustavlja na trenutnoj boji.
- Daljnjim pritiskanjem se može prelaziti između pojedinih boja. Svaka boja je u svijetloj i tamnoj provedbi.
- Za isključenje osvetljenja držite tipku 2 ili više sekundi.

Upozorenje: Osvjetljenje može raditi i u slučaju da je difuzor isključen.

Tipka „Mist”

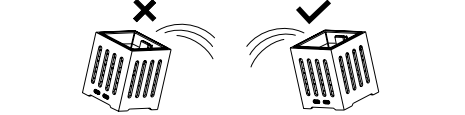
- Tipkom „Mist” se difuzor uključuje i isključuje. Istom tipkom se može podesiti i modus pare.
- Prvim pritiskom se difuzor uključuje i para će se ispuštati u standardnom modusu.
- Drugim pritiskom tipke se difuzor prebacuje u prekidani način rada – difuzor 30 sekundi ispušta paru i 30 sekundi ne ispušta paru.
- Difuzor se isključuje trećim pritiskom i držanjem tijekom više od 2 sekunde.

ODRŽAVANJE:

Prije čišćenja se uvjerite da difuzor nije priključen u izvor električne energije. Za čišćenje niti jednog dijela difuzora ne upotrebljavajte agresivne tvari za čišćenje niti druga otapala.

Ako duže vrijeme nećete upotrebljavati difuzor, ne ostavljajte vodu u posudi. Time ćete produžiti cjelokupni vijek trajanja uređaja.

1. Odspojite difuzor od utičnice i skinite poklopac.
2. Ako su u posudi ostaci vode, izlijte ih. Postupajte prema slikama u nastavku. Time ćete spriječiti prodiranje vode u izlaz za zrak.
3. Očistite difuzor čistom vodom i malom količinom sredstva za pranje suđa. Oprezno obrišite mekom krpom ili spužvom.
4. Nakon pranja difuzora obrišite sve dijelove tako da budu suhi.



SIGURNOST PRI RADU S UREĐAJEM:

1. Pozorno pročitajte priložene sigurnosne upute.
2. Radi ispravnog rukovanja proizvodom pročitajte ažurnu inačicu priručnika, koja je dostupna za preuzimanje na stranici: www.truelife.eu.
3. Ne odgovaramo za tiskarske pogreške i zadržavamo pravo na izmjene informacija.

PROIZVOĐAČ:

elem6 s.r.o.,
Braškovská 15, 16100 Praha 6,
Republika Češka



RoHS