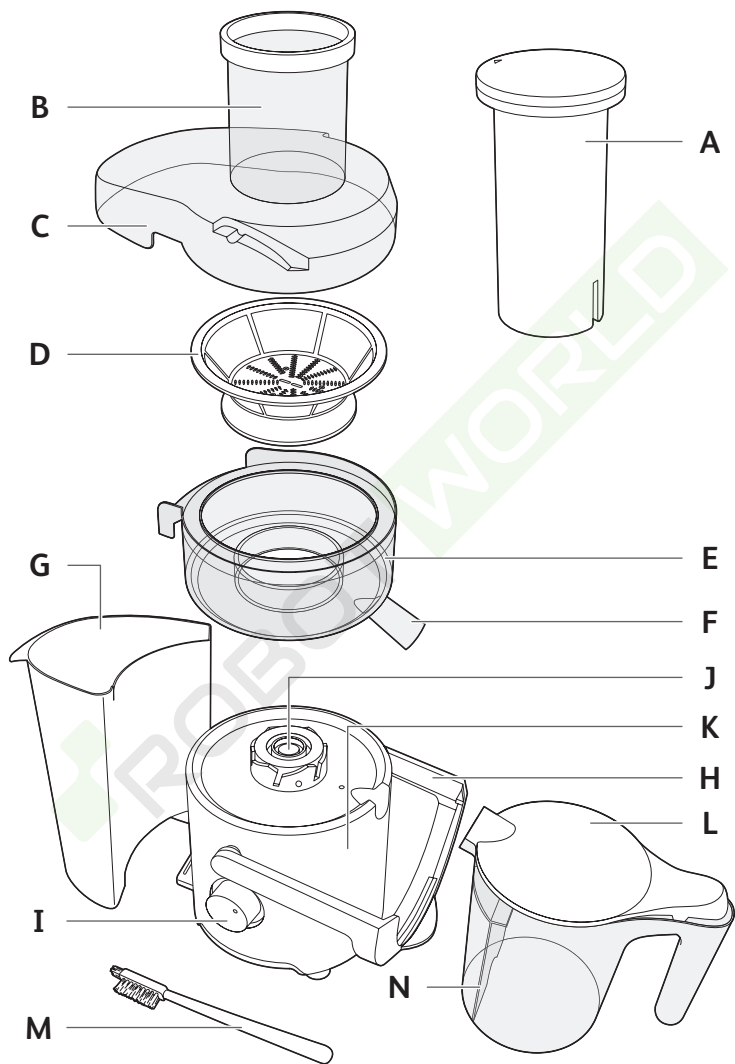
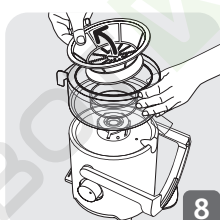
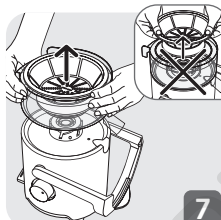
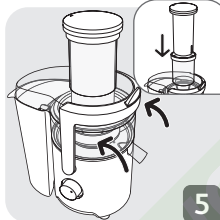
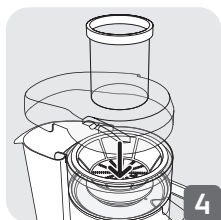
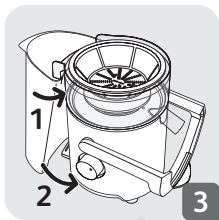
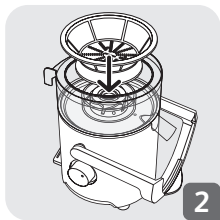
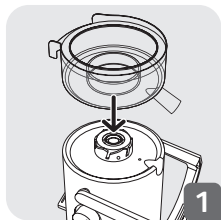


Tefal®



Easy Fruit Juice Extractor





POPIS

- | | |
|---------------------------|---|
| A Posunovač | H Bezpečnostní svorka |
| B Plnicí trubice | I Ovládací knoflík (2 rychlosti) |
| C Kryt | J Hnací hřídel |
| D Síto | K Motorová jednotka |
| E Sběrač šťávy | L Nádoba na šťávu |
| F Výlevka | M Čisticí kartáč |
| G Nádoba na dužinu | N Oddělovač pěny |

BEZPEČNOSTNÍ SYSTÉM

Tento spotřebič je vybaven bezpečnostním mechanismem. Chcete-li spustit odšťavňovač, kryt (**C**) musí být řádně zajištěn bezpečnostní svorkou (**H**). Otevření bezpečnostní svorky (**H**) zastaví odšťavňovač. Na konci cyklu přepněte ovládací knoflík (**I**) na 0 a před vyjmutím krytu vyčkejte, dokud se síto (**D**) úplně nezastaví.

PŘED PRVNÍM POUŽITÍM

- Doporučujeme umýt všechny oddělitelné části (**A, B, C, D, E, G, L**) v teplé mýdlové vodě (viz odstavec „Čištění“). Opláchněte a opatrně je osušte.
- Vybalte spotřebič a položte ho na pevnou a stabilní pracovní plochu.
- Před zapnutím zařízení se ujistěte, že veškerý obalový materiál byl odstraněn.

POUŽITÍ SPOTŘEBIČE

- Umístěte sběrač šťávy (**E**) na těleso spotřebiče (viz obr. 1).
- Umístěte síto (**D**) do sběrače šťávy (**E**). Ujistěte se, že síto je správně přepojeno s hnací hřídelí (**J**) (viz obr. 2).
- Umístěte nádobu na dužinu (**G**) do zadní části spotřebiče (viz obr. 3).
- Nasaďte kryt (**C**) na spotřebič s odtokem do zadní části (viz obr. 4).
- Zatlačte bezpečnostní svorku (**H**) dozadu, dokud nezapadne na své místo. Uslyšíte zřetelné „cvaknutí“ (viz obr. 5).
- Vložte posunovač (**A**) do plnicí trubice (**B**) a srovnejte přítom drážku na posunovači s malým výběžkem na plnicí trubici (viz obr. 5).

- Nádoba na šťávu (**L**) má malý oddělovač pěny (**N**), který udržuje pěnu v nádobce při nalévání šťávy do sklenice. Pokud nechcete oddělit pěnu, vyjměte oddělovač pěny (**N**).
- Umístěte nádobu na šťávu (**L**) pod výlevku v přední části spotřebiče (viz obr. 6).
- Spotřebič zapojte do zásuvky.
- Pro spuštění přístroje použijte ovládací knoflík (**I**).
- Vložte ovoce nebo zeleninu do plnicí trubice (**B**).
- Ovoce a zelenina se musí vložit pouze tehdy, když je motor v chodu.
- Netlačte příliš silně na posunovač (**A**). Nepoužívejte žádné jiné náčiní. NIKDY netlačte prsty.
- Po dokončení zastavte spotřebič otočením ovládacího knoflíku (**I**) na 0 a vyčkejte, dokud se síto (**D**) úplně nezastaví.
- Když je nádoba na dužinu (**G**) plná, nebo se průtok šťávy zpomaluje, vyprázdněte nádobu na dužinu a vyčistěte síto a kryt.
- **Vyjměte sestavu „sběrač šťávy + filtr“ svislým tahem oběma rukama (viz obr. 7 a 8).**

JAKÉ RYCHLOSTI POUŽÍVAT?

Ingredience	Rychlost	Přibl. hmotnost (v kg)	Množství získané šťávy v ml (*)
Jablka	2	1	650
Hrušky	2	1	600
Mrkev	2	1	600
Okurky	1	1 (cca 2 okurky)	600
Hrozny	1	1	450
Rajčata	1	1,5	900
Celer	2	1,5	350
Pomeranč	2	1	650

Volba špatné rychlosti může způsobit, že přístroj nadměrně vibruje.

Doporučujeme nepoužívat přístroj více než 2 minuty nepřetržitě.

* Kvalita a kvantita šťávy se značně liší v závislosti na čerstvosti při sklizni a zejména na odrůdě ovoce nebo zeleniny. Výše uvedená množství šťávy jsou proto pouze orientační.

PRAKTICKÉ RADY

- Před odpeckováním pečlivě umyjte ovoce.
- Obecně platí, že nemusíte odstranit kůru nebo slupku. Stačí pouze oloupat ovoce s tlustou a hořkou kůrou, jako je citron, pomeranč nebo grapefruit.
- Je obtížné získávat šťávu z banánů, avokáda, ostružin, fíků, lilků a jahod.
- Vyberte si čerstvé, zralé ovoce a zeleninu, které dávají více šťávy. Tento přístroj je vhodný pro ovoce, jako jsou jablka, hrušky, pomeranče, hrozny, granátová jablka a zeleninu, jako jsou mrkve, okurky, rajčata, červená řepa a celer.
- Pokud používáte přezrálé ovoce, síto se ucpe mnohem rychleji a vytěžíte méně šťávy.
- Důležité: Všechna šťáva musí být okamžitě spotřebována. Při kontaktu se vzduchem velmi rychle oxiduje, což může změnit její chuť, barvu a výživnou hodnotu. Jablková a hrušková šťáva rychle zhnědne. Přidejte pár kapek citrónové šťávy pro zpomalení tohoto zabarvení.

ČIŠTĚNÍ

- Všechny odnímatelné části (**A, B, C, D, G a L**) lze mýt v myčce nádobí, s výjimkou sběrače šťávy (**E**). Sběrač šťávy (**E**) se musí vyčistit ihned po použití v mýdlové vodě.
- Tento spotřebič je snadnější vyčistit ihned po použití.
- K čištění spotřebiče nepoužívejte abrazivní houbičky, aceton, alkohol (bílý lih) atd.
- Na síto použijte dodaný kartáč (**M**).
- Se sítem je třeba zacházet opatrně. Zabraňte jakémukoli špatnému zacházení, které může ovlivnit výkon spotřebiče. Vyměňte síto při prvním náznaku opotřebení nebo poškození.
- Motorovou jednotku čistěte pomocí vlhkého hadříku. Pečlivě osušte.
- Nikdy nesmíte motorovou jednotku ponořit pod vodu.

CO DĚLAT, KDYŽ VÁŠ SPOTŘEBIČ NEFUNGUJE?

PROBLÉMY	PŘÍČINY	ŘEŠENÍ
Spotřebič nefunguje.	Zástrčka není správně vložena; ovládací knoflík (I) není v poloze „1“ ani „2“.	Zapojte spotřebič do zásuvky se správným napětím. Otočte ovládací knoflík na rychlost „1“ nebo „2“.
	Kryt (C) není správně zabezpečen.	Zkontrolujte, zda je kryt (C) řádně zajištěn bezpečnostní svorkou (H) a ve správné poloze v drážkách.
Spotřebič vydává zápach, nebo je velmi horký na dotek, vydává abnormální hluk, nebo čoudí.	Síto (D) není správně namontováno.	Zkontrolujte, zda je síto (D) správně nasazeno na hnací hřídel (J) .
	Množství zpracovávaného ovoce nebo zeleniny je příliš velké.	Nechte přístroj vychladnout a snižte množství zpracovávaného ovoce nebo zeleniny.
Tok šťávy klesá.	Síto (D) je ucpano.	Vypněte spotřebič, vyčistěte plnicí trubici (B) a síto (D) .
V případě jakýchkoli problémů nebo závad se obraťte na servisní středisko.		

CS