

# Vysavač POWERbot

---

## Návod k obsluze

Řada SR1\*M70\*\*\*\*, SR2\*M70\*\*\*\*

---

- Před prací s tímto přístrojem si pečlivě prostudujte pokyny.
- Určeno pouze pro použití v interiéru.



Samsung  
Smart Home

**SAMSUNG**

# Obsah

<b>03</b>	<b>Bezpečnostní informace</b>
<b>08</b>	<b>Instalace</b> Příslušenství / Poznámka k instalaci
<b>10</b>	<b>Nabíjení</b> Automatické dobíjení / Dobíjení / Nízký stav baterie (Lo)
<b>12</b>	<b>Použití vysavače POWERbot</b> Zapnutí/vypnutí vysavače / Volba režimu úklidu / Použití speciálních funkcí úklidu
<b>15</b>	<b>Instalace virtuální zdi</b> Popis součástí virtuální zdi / Vložení baterií
<b>17</b>	<b>Použití dálkového ovladače</b>
<b>20</b>	<b>Schéma součástí vysavače</b> Horní strana / Spodní strana / Panel s displejem
<b>22</b>	<b>Nastavení času/plánování</b> Nastavení času / Nastavení plánování
<b>25</b>	<b>Čištění a údržba</b> Čištění odpadní nádoby / Čištění snímačů a kamery / Čištění kartáče a automatické clony / Čištění hnacího kolečka
<b>27</b>	<b>Aplikace Samsung Smart Home</b> Příprava sítě / Použití aplikace Samsung Smart Home
<b>31</b>	<b>Poznámky a upozornění</b> Nabíjení / Použití / Čištění a údržba / O baterii / Informace o infračerveném čidle
<b>33</b>	<b>Informační kódy</b>
<b>35</b>	<b>Odstraňování závad</b>
<b>37</b>	<b>Výstrahy týkající se baterie</b>
<b>38</b>	<b>Oznámení o licenci Open Source</b>
<b>39</b>	<b>Specifikace</b>

# Bezpečnostní informace

## BEZPEČNOSTNÍ INFORMACE



- Před prací s přístrojem si důkladně prostudujte tento návod a uchovejte jej k nahlédnutí.



- Níže uvedené pokyny k obsluze jsou určeny pro různé modely. Proto se mohou vlastnosti vašeho vysavače mírně odlišovat od vlastností popsanych v tomto návodu.

### SYMBOLY POUŽITÉ K UPOZORNĚNÍ NEBO VÝSTRAZE

	Označuje nebezpečí závažného nebo smrtelného zranění.
	Označuje nebezpečí zranění nebo materiálních škod.

### DALŠÍ POUŽITÉ SYMBOLY

	Označuje nebezpečí zranění nebo materiálních škod.
	Tento chytrý robotický vysavač podporuje aplikace Samsung Smart Home. Podrobnější informace najdete na stránce <a href="https://www.samsung.com/SmartHome">Samsung.com/SmartHome</a> .

- Informace o závazcích společnosti Samsung k ochraně životního prostředí a zákonných povinnostech u konkrétního výrobku, např. REACH, najdete na stránce: [samsung.com/uk/aboutsamsung/samsungelectronics/corporatecitizenship/data\\_corner.htm](https://www.samsung.com/uk/aboutsamsung/samsungelectronics/corporatecitizenship/data_corner.htm)

# Bezpečnostní informace

## DŮLEŽITÉ BEZPEČNOSTNÍ POKYNY

Při používání elektrického spotřebiče je potřeba dodržovat základní bezpečnostní opatření, zejména:

### PŘED POUŽITÍM VYSAVAČE POWERbot SI PŘEČTĚTE VŠECHNY POKYNY.

Pokud přístroj nepoužíváte nebo pokud se chystáte provádět údržbu, vždy jej odpojte z elektrické zásuvky.

### VÝSTRAHA: pro snížení nebezpečí požáru, úrazu elektrickým proudem či zranění:

#### OBECNÉ

- Spotřebič používejte pouze tak, jak je uvedeno v tomto návodu.
- Nepoužívejte vysavač POWERbot ani dobíjecí stanici / dokovací stanici, pokud jsou jakýmkoli způsobem poškozeny.
- Pokud vysavač nefunguje tak, jak má, pokud spadl, poškodil se, zůstal venku či spadl do vody, odešlete jej do střediska péče o zákazníky.
- S vysavačem POWERbot ani s dobíjecí stanicí / dokovací stanicí nemanipulujte mokřýma rukama.
- Spotřebič používejte pouze na suché vnitřní povrchy.
- Tento spotřebič mohou používat děti od 8 let a osoby se sníženými fyzickými, smyslovými nebo duševními schopnostmi nebo s nedostatečnými zkušenostmi a znalostmi jedině v případě, že jsou pod dozorem nebo byly poučeny o bezpečném použití spotřebiče a chápou s ním spojená rizika. Děti si se spotřebičem nesmí hrát. Čištění a údržbu nesmí provádět děti bez dozoru.

#### Dobíjecí stanice / dokovací stanice

- Neupravujte polarizovanou zástrčku tak, aby ji bylo možné zapojit do nepolarizované zásuvky či prodlužovacího kabelu.
- Nepoužívejte venku ani na mokřém povrchu.
- Pokud dobíjecí / dokovací stanici nepoužíváte nebo se chystáte provádět jejich údržbu, odpojte je ze sítě.
- K nabíjení používejte pouze dobíjecí / dokovací stanici dodanou výrobcem.
- Nepoužívejte s poškozeným kabelem, zástrčkou ani uvolněnou elektrickou zásuvkou.
- Nepřemísťujte ani nenoste za kabel, nepoužívejte kabel jako držadlo, nepřivírejte jej ve dveřích ani jej neutahujte kolem ostrých hran či rohů. Nepokládejte kabel na horký povrch.
- Nepoužívejte prodlužovací kabely ani zásuvky s nedostatečnou proudovou zatížitelností.
- Neodpojujte spotřebič ze sítě tahem za kabel. Pokud chcete spotřebič odpojit ze sítě, uchopte pevně zástrčku, nikoli kabel.

- Baterie při vysokých teplotách explodují, proto je neničte ani nespalujte.
- Nepokoušejte se dobíjecí / dokovací stanici otevřít. Opravy by mělo provádět pouze kvalifikované středisko péče o zákazníky.
- Nevystavujte dobíjecí / dokovací stanici vysokým teplotám a zabraňte jejich kontaktu s mokkými či vlhkými předměty.

## Vysavač POWERbot

- Nesnažte se vysávat tvrdé či ostré předměty, například sklo, hřebíky, šroubky, mince apod.
- Nepoužívejte bez vloženého filtru. Při provádění údržby přístroje nikdy nevkládejte do komory s větráky prsty ani jiné předměty, protože by se přístroj mohl náhodně spustit.
- Nevkládejte do otvorů žádné předměty. V případě, že je některý z otvorů ucpaný, spotřebič nepoužívejte. Z otvorů odstraňujte prach, vlasy a chlupy a cokoli, co snižuje proudění vzduchu.
- Nevysávejte toxické materiály (chlórové bělicí prostředky, čpavek, čističe odpadů atd.).
- Nevysávejte žádné předměty, které hoří nebo z kterých se kouří, například cigarety, zápalky či horký popel.
- Nevysávejte žádné hořlavé či vznětlivé kapaliny, například benzín, ani vysavač nepoužívejte v prostorách, kde se tyto kapaliny mohou nacházet.
- V místech se svíčkami či stolními lampami na podlaze.
- V místech s nehlídaným ohněm (ohněm nebo doutnajícími uhlíky).
- V místech, kde se nacházejí destiláty, ředidla, popelníky s hořícími cigaretami apod.
- Nepoužívejte vysavač POWERbot v uzavřeném prostoru plném výparů z nátěrů na bázi ropy, ředidel barev, látek na hubení molů, hořlavého prachu či jiných výbušných nebo toxických výparů.
- Při extrémním používání nebo při extrémních teplotách může dojít k úniku kapaliny z baterie. Pokud se tato kapalina dostane do styku s pokožkou, rychle ji omyjte vodou. Pokud se kapalina dostane do očí, okamžitě je vymyjte čistou vodou a pokračujte ve vymývání alespoň 10 minut. Vyhledejte lékařskou pomoc.

# Bezpečnostní informace



## VÝSTRAHA

### Informace týkající se kontaktu s elektrinou

- ▶ Předcházejte nebezpečí úrazu elektrickým proudem nebo požáru.
  - Neporušujte přívodní kabel.
  - Zástrčku neodpojujte tahem za přívodní kabel a nedotýkejte se jí mokřýma rukama.
  - Nepoužívejte jiný napájecí zdroj než 100-240 V~, ani nepoužívejte vícezásuvkový prodlužovací kabel pro napájení více zařízení současně. (Nenechávejte nechráněný kabel na podlaze.)
  - Nepoužívejte poškozenou zástrčku nebo přívodní kabel a zkontrolujte upevnění zásuvky.
- ▶ Vždy ze zástrčky a kolíků odstraňujte cizí předměty.
  - Hrozí nebezpečí úrazu elektrickým proudem nebo chybná funkce.



## VÝSTRAHA

### Před použitím

- ▶ Nepoužívejte vysavač POWERbot v blízkosti hořlavých materiálů.
  - Nepoužívejte v blízkosti svíček, stolních lamp, krbů ani v blízkosti hořlavých materiálů, jako je benzín, alkohol, ředidla atd.
- ▶ Vysavač POWERbot slouží k domácímu použití, a proto jej nepoužívejte na půdě, ve sklepě, ve skladech, průmyslových budovách, ve venkovních prostorách, na místech se zvýšenou vlhkostí (koupelny, prádelny) ani na stolech nebo jiném nábytku.
  - Takové použití by mohlo vést ke zničení nebo chybné funkci vysavače POWERbot.

- ▶ Ujistěte se, že vysavač POWERbot nebude projíždět žádnými kapalinami ani s nimi nepřijde do kontaktu.
  - Pokud kolečka přijdou do kontaktu s kapalinou, může to vést k vážnému poškození vysavače POWERbot a případnému znečištění dalších míst.
- ▶ Na dokovací stanici nelijte žádnou kapalinu.
  - Hrozí nebezpečí úrazu elektrickým proudem nebo požáru.
- ▶ Dokovací stanici nepoužívejte k jinému než určenému účelu.
  - V opačném případě hrozí riziko požáru či vážného poškození.
- ▶ Snímač převisu udržujte kvůli vlastní bezpečnosti vždy čistý.



## VÝSTRAHA

### Při použití

- ▶ Pokud vysavač POWERbot vydává podezřelý zvuk, zapáchá či z něj vychází kouř, ihned vypněte nouzový vypínač na spodní straně vysavače POWERbot a obraťte se na servisní středisko.



## VÝSTRAHA

### Čištění a údržba

- ▶ Je-li poškozen přívodní kabel, kontaktujte servisní středisko, aby přívodní kabel vyměnil certifikovaný opravář.
  - Hrozí nebezpečí úrazu elektrickým proudem nebo požáru.
- ▶ Před výměnou baterií kontaktujte servisní středisko Samsung Electronics.
  - Použití baterií z jiných výrobků může vést k chybné funkci vysavače.

## UPOZORNĚNÍ Před použitím

- ▶ Před použitím vysavače POWERbot do něj vložte odpadní nádobu.
- ▶ Aby automatické dobíjení proběhlo správně, dodržujte následující.
  - Vždy zapněte napájení dokovací stanice.
  - Dokovací stanici umístěte tam, kde ji vysavač POWERbot snadno najde.
  - Před dokovací stanicí nenechávejte ležet žádné předměty.
- ▶ Při umísťování dokovací stanice nenechávejte kabel ležet ledabyle na podlaze, protože se do něj může vysavač POWERbot zamotat.
- ▶ Vysavač POWERbot nepoužívejte k úklidu tmavých podlah.
  - Vysavač POWERbot by nemusel fungovat správně.
- ▶ Neumísťujte žádné předměty do vzdálenosti 0,5 m po stranách a 1 m před dokovací stanici.
- ▶ Zkontrolujte, že není nabíjecí kontakt dokovací stanice poškozen ani na sobě nemá cizí předměty.
- ▶ Neinstalujte dokovací stanici na tmavou podlahu.
  - Je-li podlaha kolem dokovací stanice tmavá, nemusí dojít k nabíjení.
- ▶ Před úklidem odstraňte veškeré překážky, které mohou bránit pohybu vysavače POWERbot (jako dětská houpacíka či skluzavka).
- ▶ Nepoužívejte vysavač POWERbot na místech, která jsou užší než jeho poloměr zatáčení (0,5 m a méně).

## UPOZORNĚNÍ Při použití

- ▶ Použití vysavače POWERbot na tlustém koberci může vést k poškození vysavače POWERbot i koberce.
  - Vysavač POWERbot nedokáže překonat koberec s tloušťkou větší než 1 cm.

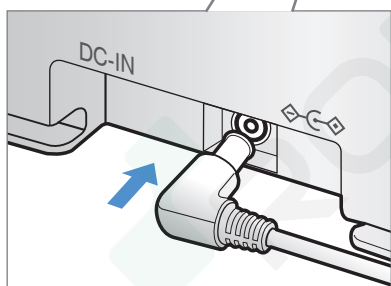
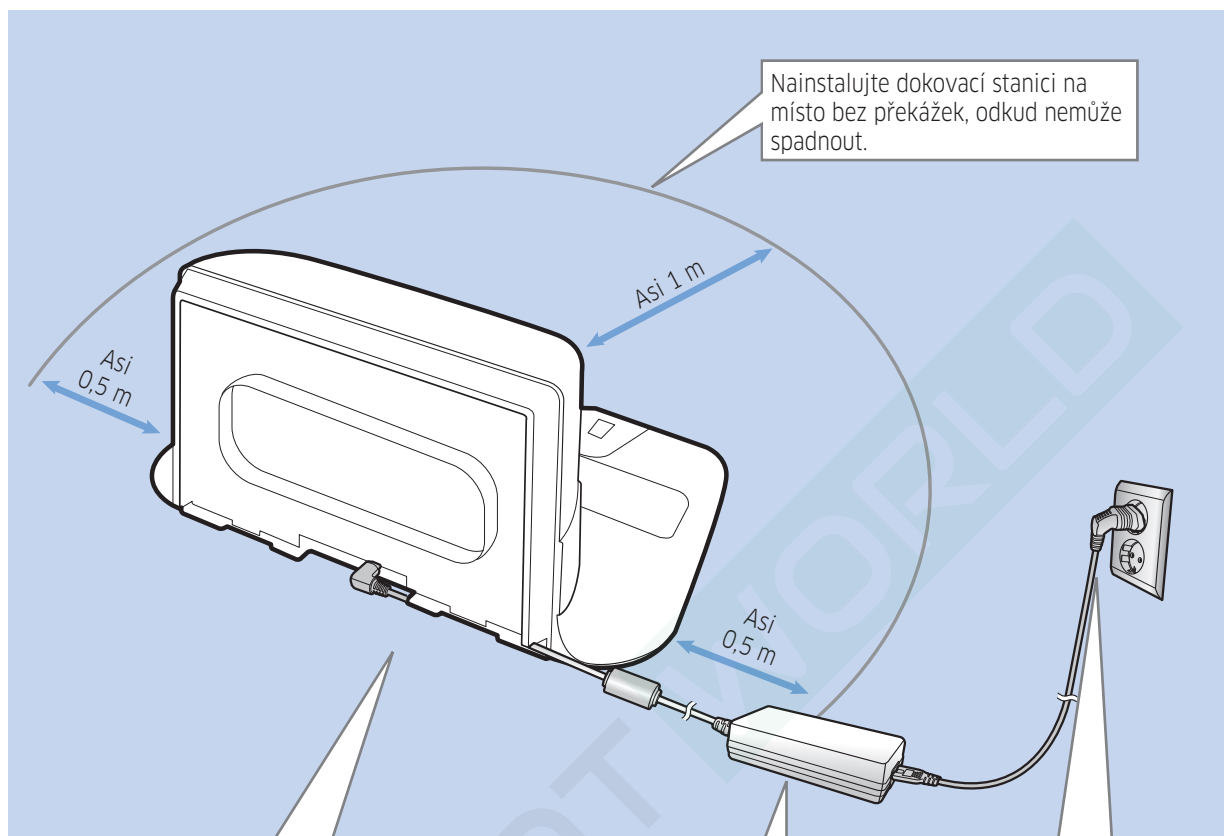
- ▶ Nepoužívejte vysavač POWERbot na stole či jiném vysoko položeném povrchu.
  - Hrozí pád a poškození vysavače.
- ▶ Pro rychlejší a efektivnější úklid odstraňte židle a stoly, do jejichž nohou by mohl vysavač POWERbot narážet.
- ▶ Když je vysavač POWERbot v provozu, nezvedejte jej ani jej nepřenášejte na jiné místo.
- ▶ Přenášíte-li vysavač POWERbot na jiné místo, nedržte jej za hnací kolečka.
- ▶ Na vysavač POWERbot a jeho kameru nepokládejte žádné předměty, protože by mohlo dojít k chybné funkci.
- ▶ Před použitím vysavače POWERbot odstraňte z podlahy veškeré větší kusy papíru či plastové sáčky, protože by mohly ucpat jeho vstup.
- ▶ Červeným ukazatelem nemiřte přímo na osoby ani zvířata.
- ▶ Do okolí pohybujícího se vysavače POWERbot si nelehejte.
  - Vlasy by se vám mohly zachytit do kartáče a mohlo by dojít ke zranění.

## UPOZORNĚNÍ Čištění a údržba

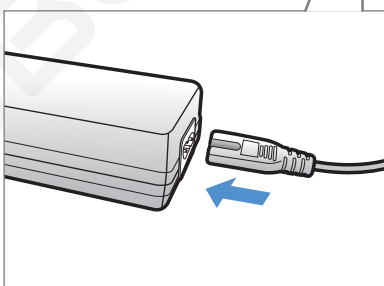
- ▶ Předcházejte poškození vysavače POWERbot pomocí následujících opatření
  - Vysavač POWERbot nečistěte přímým oplachováním vodou, ani nepoužívejte benzen, ředidlo, aceton či alkohol.
- ▶ Vysavač POWERbot sami nerozebírejte ani se jej nepokoušejte opravit. To smí provádět pouze certifikovaný opravář.
- ▶ Vždy udržujte snímač překážek, snímač převisu a kameru čisté.
  - Snímače mohou fungovat chybně, pokud se na nich nahromadí cizí předměty.

# Instalace

Dokovací stanice musí být stále zapojená do zásuvky a zapnutá.

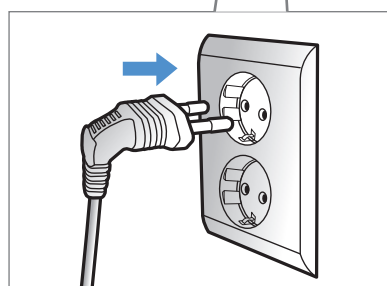


**1** Připojte konektor dobíjecí stanice k dokovací stanici



**2** Připojte k dobíjecí stanici přívodní kabel

Používáte-li dobíjecí stanici, musí strana s nálepkou směřovat dolů.



**3** Připojte zástrčku do zásuvky



## Příslušenství

 <p>nebo</p> <p><b>Dálkový ovladač</b> (Není součástí dodávky řady SR1*M701***)</p>	 <p><b>Baterie (typ AAA)</b></p>	 <p><b>Návod k obsluze</b></p>	 <p><b>Náhradní filtr</b> (volitelné)</p>
 <p><b>Dokovací stanice</b></p>	 <p><b>Přívodní kabel</b></p>	 <p><b>Dobíjecí stanice</b></p>	 <p><b>Virtuální zeď</b> (volitelné)</p>

## Poznámka k instalaci

### Poznámka

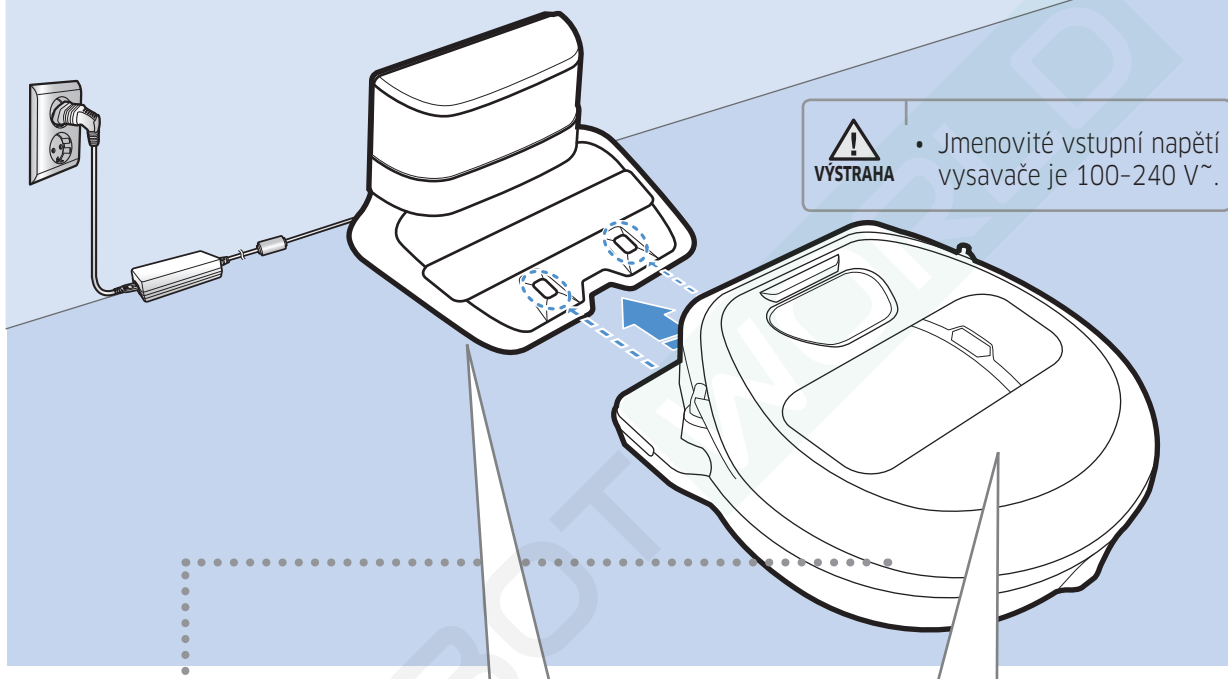
- ▶ Umísťujte dokovací stanici do míst s rovnou podlahou i zdi.
- ▶ Umísťte dokovací stanici rovnoběžně s kresbou dřevěné podlahy.
- ▶ Pokud je nouzový vypínač vypnutý, nebude se vysavač POWERbot nabíjet, ani když bude připojen v dokovací stanici.
- ▶ Vždy zapněte napájení dokovací stanice.
  - Pokud dokovací stanice není napájena, nedokáže ji vysavač POWERbot najít a nemůže se automaticky znovu nabít.
  - Pokud necháte vysavač POWERbot odpojený od dokovací stanice, baterie se přirozeně vybijí.
- ▶ Je-li vysavač POWERbot v režimu spánku, napájení se nezapne, ani když se vypínač vypne a znovu zapne. Chcete-li režim spánku vypnout, stiskněte a podržte tlačítko [Start/Stop] na vysavači POWERbot.

# Nabíjení

Po prvním nabití vysavače POWERbot (po zakoupení) na plnou kapacitu jej lze používat po dobu 60 min v normálním režimu (🌀). (Dobu nabíjení najdete na straně 39.)

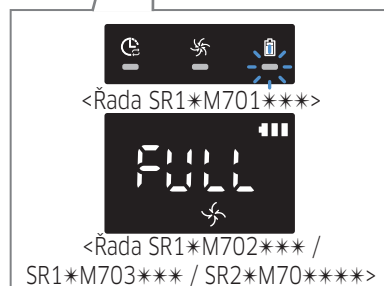
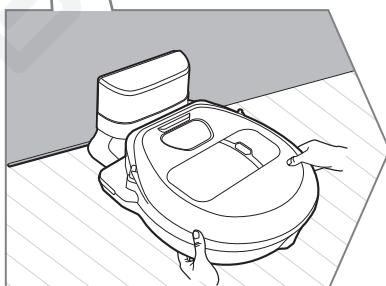
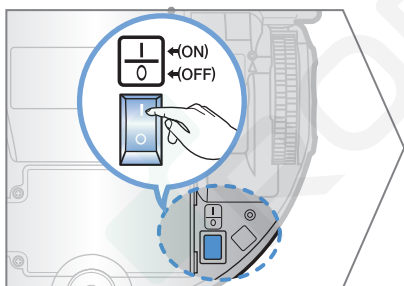
## Chytré nabíjení

Pokud se baterie vysavače POWERbot vybitje v režimu Automatického úklidu, vysavač se automaticky vrátí na dokovací stanici, aby se nabil, a po nabití baterie na dvě třetiny její kapacity bude pokračovat v úklidu oblastí. (Nanejvýš dvakrát).



VÝSTRAHA

• Jmenovité vstupní napětí vysavače je 100-240 V~.



## 1 Zapněte nouzový vypínač na spodní straně vysavače

Chcete-li vysavač POWERbot zapnout, musíte zapnout nouzový vypínač.

Stiskněte a uvolněte tlačítko



## 2 Nabijte vysavač POWERbot ručně jeho umístěním na dokovací stanici

Zajistěte, aby byly nabíjecí kolíky vysavače POWERbot a dokovací stanice vzájemně vyrovnány.

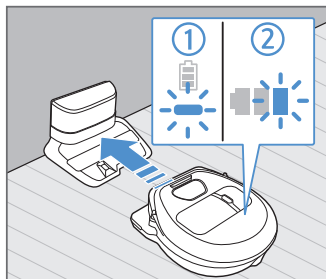
## 3 Zkontrolujte stav nabíjení

U řady SR1\*M701\*\*\* bude indikátor baterie během nabíjení blikat v intervalu 1 sekundy a po nabití na plnou kapacitu zůstane svítit.

U řady SR1\*M702\*\*\* / SR1\*M703\*\*\* / SR2\*M70\*\*\*\* se v závislosti na stavu nabíjení se na displeji zobrazí „“. Po dokončení nabíjení se na displeji zobrazí text „FULL“.

[www.robotworld.cz](http://www.robotworld.cz)

## Automatické dobíjení



### 1. Řada SR1\*M701\*\*\*

Pokud indikátor baterie bliká v intervalu 0,4 sekundy, vysavač POWERbot se automaticky vrátí do dokovací stanice, aby se jeho baterie nabíla.

### 2. Řada SR1\*M70\*\*\*\* / SR2\*M70\*\*\*\*

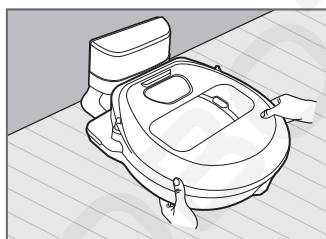
Pokud během vysávání bliká indikátor stavu baterie, vrátí se vysavač POWERbot do dokovací stanice, aby se automaticky dobil.

## Dobíjení



Vysavači POWERbot můžete i během úklidového procesu přikázat, aby se jel dobít do dokovací stanice.

## Nízký stav baterie (Lo)



Vysavač POWERbot můžete nabít i ručně jeho umístěním na dokovací stanici.

### Nedochází-li k nabíjení:

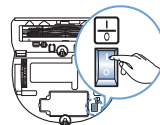
#### V následujících případech zkontrolujte umístění dokovací stanice:

- ▶ dokovací stanice je umístěna na místě, kam nemá vysavač POWERbot snadný přístup.
- ▶ vzdálenost mezi dokovací stanicí a vysavačem POWERbot je větší než 5 m.
  - Návrat vysavače POWERbot do dokovací stanice může trvat dlouhou dobu

#### Vysavač POWERbot nabíjte ručně, pokud:

- ▶ dokovací stanice je umístěna v rohu
- ▶ baterie je zcela vybitá
- ▶ vysavač POWERbot uvízl u překážky (u nábytku atd.)
- ▶ vysavač POWERbot nemůže zdolat práh v blízkosti dokovací stanice (max. výška prahu, kterou vysavač dokáže zdolat, je přibližně 1,5 cm.)
- ▶ bliká indikátor baterie a zobrazuje se hlášení „Lo“
- ▶ bliká indikátor baterie (platí pro řadu SR1\*M701\*\*\*)
- ▶ je vysavač POWERbot nastaven na režim Intenzivní úklid nebo na režim Manuální úklid

# Použití vysavače POWERbot



Před použitím je nutné zapnout nouzový vypínač na spodní straně vysavače POWERbot.

## Zapnutí/vypnutí vysavače

Stiskněte a podržte tlačítko  déle než 3 sekundy



VÝSTRAHA

- Bude-li vysavač POWERbot 30 minut bez použití:  
Řada SR1\*M70\*\*U\* / SR2\*M70\*\*U\*: Přepne se do úsporného režimu.  
Řada SR1\*M70\*\*W\* / SR2\*M70\*\*W\*: Automaticky se vrátí do dokovací stanice, aby se jeho baterie nabíla.

## Spuštění režimu Automatického úklidu

Stiskněte a uvolněte toto tlačítko. Vysavač POWERbot v rámci jednoho cyklu automaticky uklidí nastavené oblasti.



\* Přerušování úklidu: Stiskněte a uvolněte tlačítko 

## Použití režimu Intenzivního úklidu

Vysavač POWERbot intenzivně uklidí vymezenou plochu.


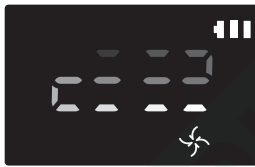


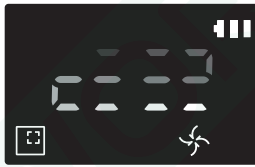




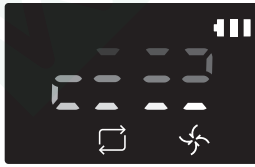
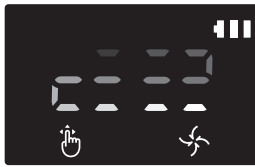


## Dobíjení

Vysavači POWERbot můžete stisknutím tohoto tlačítka i během úklidového procesu přikázat, aby se jel dobít do dokovací stanice.



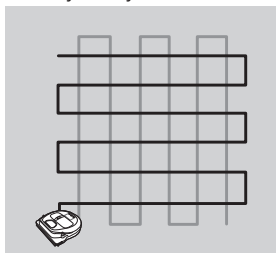
## Volba režimu úklidu

Režim úklidu	Výběr	Zobrazená ikona	
		SR1*M702*** SR1*M703*** SR2*M70***	SR1*M701***
<b>Automatický úklid</b>			
<b>Intenzivní úklid</b>			
<b>Opakovaný úklid</b>	* Nejprve stiskněte na dálkovém ovladači [typu A, B tlačítko  ], [typu C, D tlačítko  , a poté stiskněte tlačítko [Start/Stop  ].		-
<b>Manuální úklid</b>	* Režim Manuální úklid lze zvolit pomocí tlačítek směrového ovládání na dálkovém ovladači.		-

\* Pokud se vysavači POWERbot nevrátí do dokovací stanice, přepne se do úsporného režimu a panel s displejem se vypne.

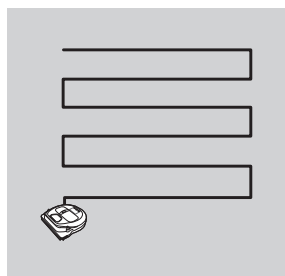
\* Úsporný režim lze vypnout stisknutím tlačítka [Start/Stop ] nebo [vypínače ] na těle nebo na dálkovém ovladači.

\* Pokud je úklid v režimu Automatického úklidu dokončen během 15 minut, zopakuje vysavač POWERbot úklid ještě jednou.



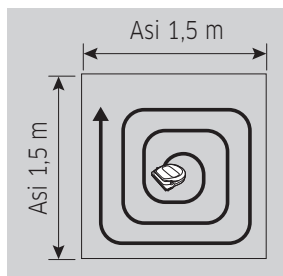
# Použití vysavače POWERbot

## Proces úklidu při jednotlivých režimech úklidu



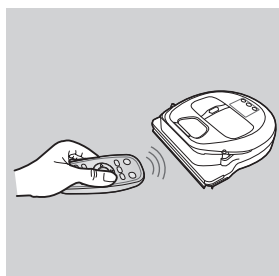
### Automatický úklid

V rámci jednoho cyklu automaticky uklidí nastavené oblasti.



### Intenzivní úklid

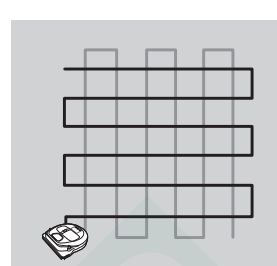
Intenzivně uklidí vymezenou plochu. Lze jej používat k úklidu drobků z pečiva či sušenek.



### Manuální úklid

Vysavač POWERbot je naváděn zaměřováním pomocí dálkového ovladače.

\* Tato funkce se nevztahuje na řadu SR1\*M701\*\*\*.



### Opakovaný úklid

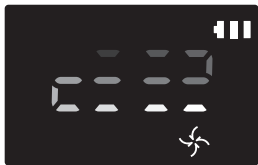



Opakovaně uklidí, dokud se baterie téměř nevybíje.

\* Tato funkce se nevztahuje na řadu SR1\*M701\*\*\*.

## Poznámka

- ▶ Na začátku úklidu v režimu Automatický úklid nebo Opakovaný úklid vysavač POWERbot nejprve uklidí oblast kolem dokovací stanice.

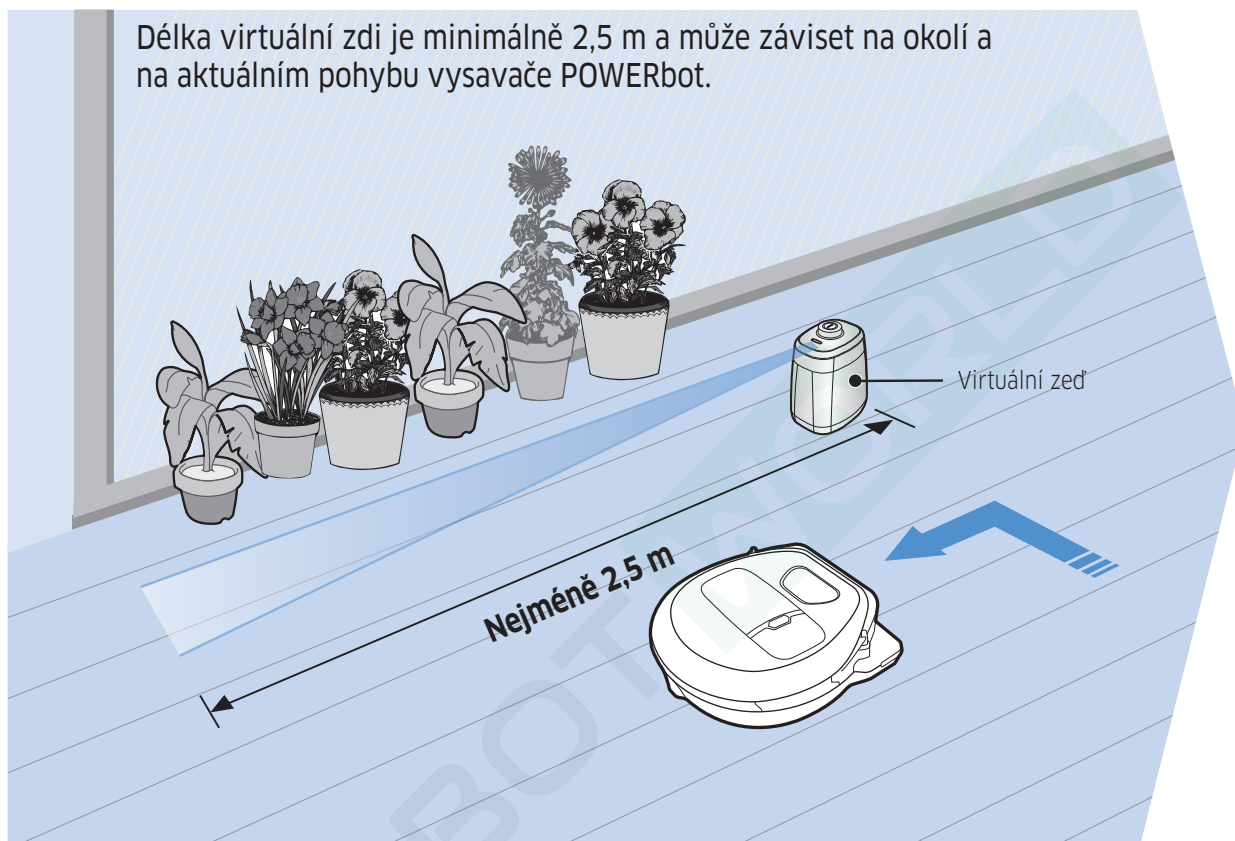
## Použití speciálních funkcí úklidu

Funkce úklidu	Provoz	Zobrazená ikona	
		SR1*M702*** SR1*M703*** SR2*M70***	SR1*M701***
<b>Chytrý úklid</b>	* Když vysavač POWERbot detekuje v Normálním režimu koberec, automaticky použije větší sací výkon.		
<b>Zlepšený úklid po krajích</b>	* Pokud vysavač POWERbot detekuje v režimu Automatického úklidu nebo Intenzivního úklidu hranu či roh, spustí se automatická clona a přisune se ke hraně nebo ke kraji pro provedení úklidu. ▶ Rovná hrana (jeden cyklus úklidu) ▶ Roh (dva cykly úklidu)		

# Instalace virtuální zdi

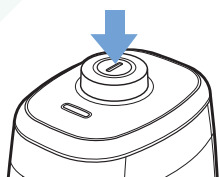
Infračervené paprsky virtuální zdi zabrání vysavači POWERbot vjet do vymezených oblastí.

\* (Je součástí dodávky pouze u řady SR2\*M707\*\*\*. V případě řady SR2\*M704\*\*\* / SR2\*M705\*\*\* / SR2\*M706\*\*\* je nutno ji zakoupit dodatečně.)



## 1 Zapnutí provedete stisknutím vypínače

Indikátor napájení (červený) se rozblíká.

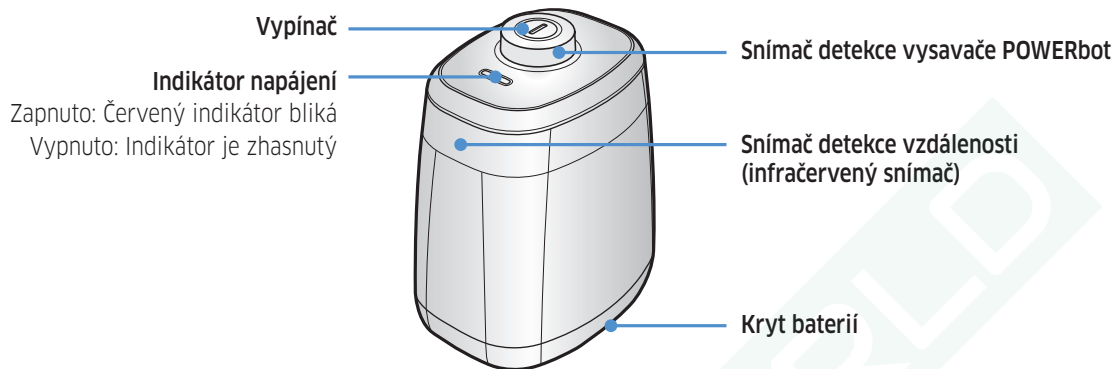


## 2 Umístěte virtuální zed' na místo, které si přejete před vysavačem POWERbot chránit

Ujistěte se, že je snímač detekce vzdálenosti namířen směrem, kterým si přejete vytvořit neviditelnou bariéru (která zabrání vjezdu vysavače POWERbot).

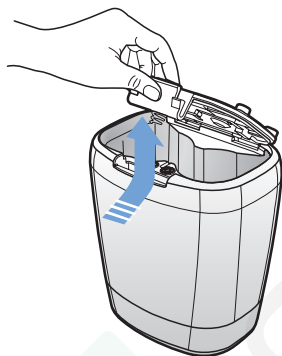
# Instalace virtuální zdi

## Popis součástí virtuální zdi

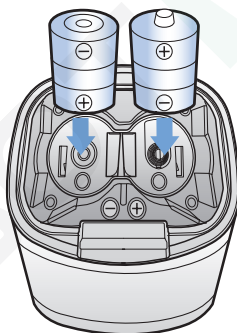


## Vložení baterií

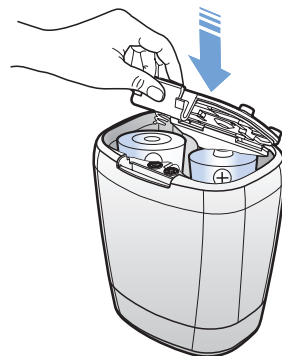
Baterie pro virtuální zeď je třeba zakoupit zvlášť.



- 1** Otevřete kryt baterií virtuální zdi zatlačením na upevňovací zoubek a kryt zvedněte.



- 2** Dle obrázku vložte alkalické baterie typu D (zkontrolujte správnou polaritu +, -).



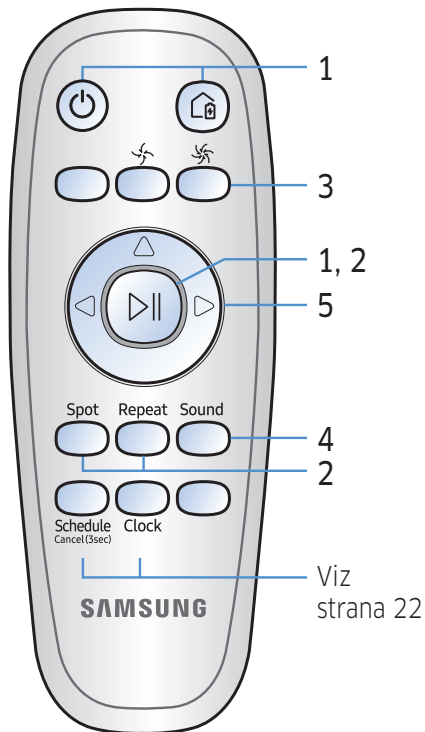
- 3** Vložte hranu krytu do drážky a zatlačte hranu na druhé straně, čímž kryt baterií uzavřete.

\* Specifikace: baterie typu D (LR20)

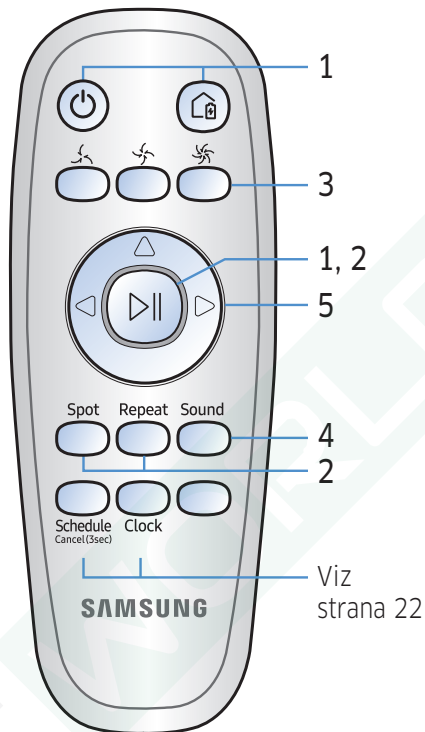


# Použití dálkového ovladače

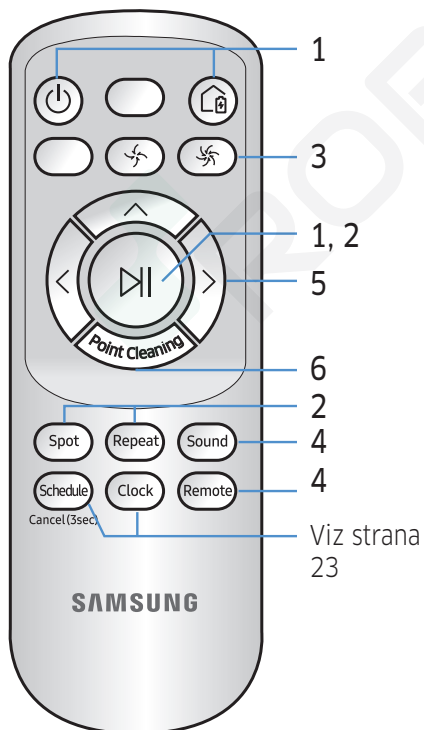
[Typ A]



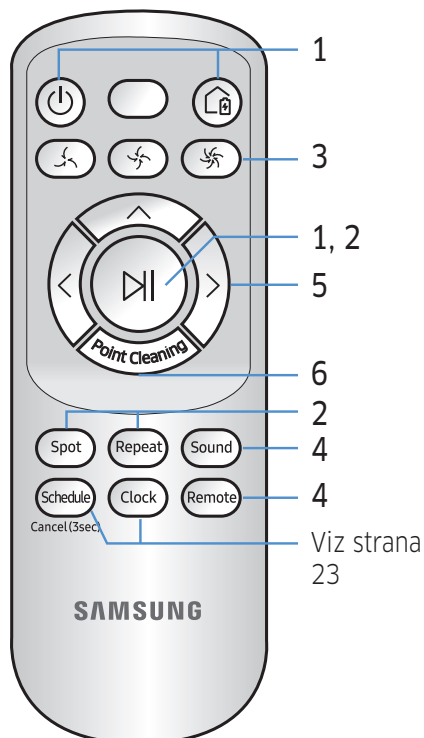
[Typ B]



[Typ C]



[Typ D]



# Použití dálkového ovladače

□ [Typ A] / □ [Typ B] / □ [Typ C] / □ [Typ D]

## 1 Zapnutí/dobíjení/Start/Stop

<b>Vypínač</b>					Slouží k zapnutí/vypnutí vysavače POWERbot
<b>Dobíjení</b>					Nařídí vysavači POWERbot automatické dobíjení v dokovací stanici
<b>Start/Stop</b>					Stisknutím zahájíte/ukončíte úklid

## 2 Režimy úklidu

<b>Automatický úklid</b>					Vyberte pro úklid všech oblastí pouze v jednom cyklu, po kterém se vysavač automaticky vrátí do dokovací stanice.
<b>Intenzivní úklid</b>					Vyberte pro intenzivní úklid vymezené plochy
<b>Opakovaný úklid</b>					Vyberte pro opakovaný úklid, dokud se baterie téměř nevybíje a indikátor nezačne blikat

## 3 Sací výkon

<b>Režim Turbo</b>					Vyberte pro úklid s největším sacím výkonem
<b>Normální režim</b>					Vyberte pro úklid se středním sacím výkonem
<b>Tichý režim</b>					Vyberte pro úklid s nízkým provozním hlukem

## 4 Příkladné funkce

<b>Zvuk</b>					Každým stisknutím tohoto tlačítka se budou přepínat režimy Zvukové efekty → Ztišení v tomto pořadí
<b>Dálkový ovladač</b>					Vyberte pro zapnutí nebo vypnutí funkce Wi-Fi

\* Nastavení zvolené dříve se nemění, ani když dojde k vypnutí a zapnutí nouzového vypínače.

## 5 Režim Manuální úklid a směrové ovládání

<b>Pohyb vpřed</b>					Pohyb vpřed
<b>Otočení doleva</b>					Otočení doleva
<b>Otočení doprava</b>					Otočení doprava

\* Pohyb zpět není k dispozici.

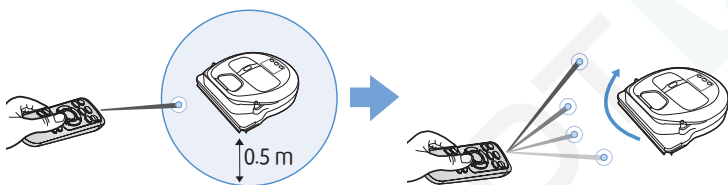
## 6 Bodové zaměřování

K dispozici pouze u dálkového ovladače typu C, D.

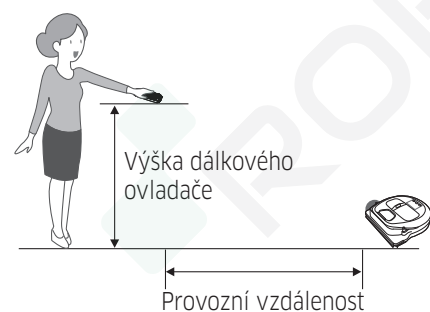
**Pomocí dálkového ovladače je možné určit požadovanou oblast úklidu i pokud je vysavač POWERbot v úklidovém procesu.**

**Namířte červeným ukazatelem na podlahu v okolí 0,5 m od vysavače POWERbot.**

Stiskněte a podržte tlačítko Bodového zaměřování a přesuňte červený ukazatel na požadované místo. Vysavač POWERbot bude při úklidu následovat ukazatel.



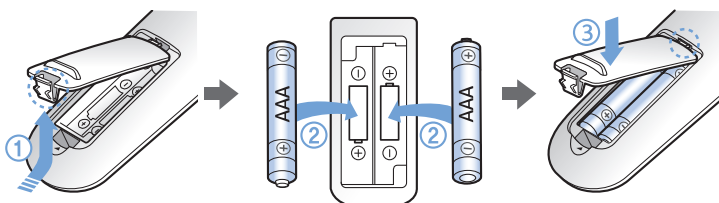
### Provozní vzdálenost dálkového ovladače



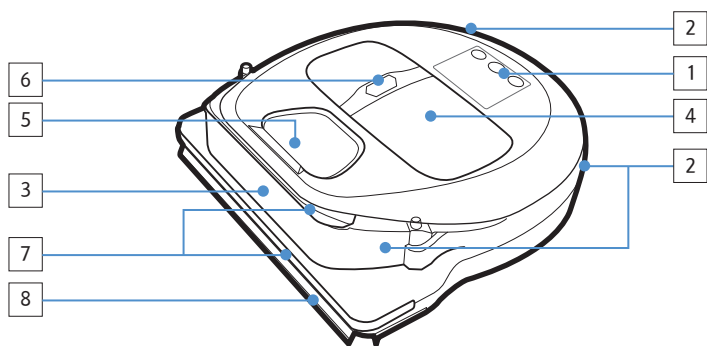
<b>Výška dálkového ovladače</b>	0,5 m	1 m	1,5 m
<b>Provozní vzdálenost</b>	Asi 1,5 m	Asi 2 m	Asi 3 m

### Vložení baterií

Otevřete kryt baterií zatlačením na upevňovací zoubek a zvednutím. Baterie pak vložte dle instrukcí na obrázku. Poté kryt vložte zpět a zatlačte, až s cvaknutím zapadne.

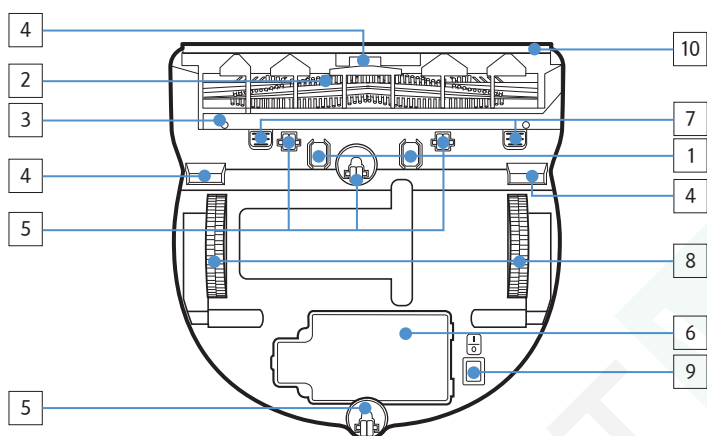


# Schéma součástí vysavače



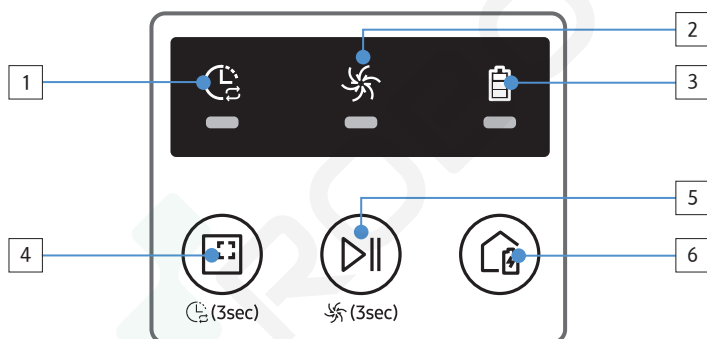
## Horní strana

1. Panel s displejem
2. Přijímač signálu dálkového ovladače
3. Snímač překážek
4. Odpadní nádoba
5. Kamera
6. Tlačítko nádoby na prach
7. Čidlo proti nárazům
8. Automatická clona



## Spodní strana

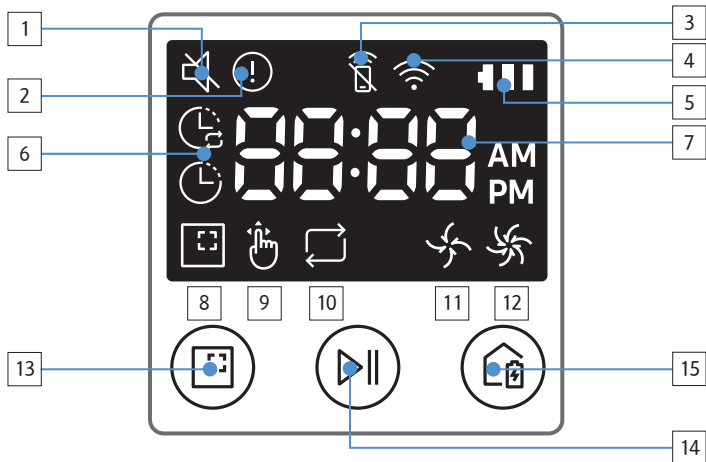
1. Dobíjecí kolíky
2. Kartáč
3. Kryt kartáče
4. Snímač převisu
5. Váleček
6. Kryt baterií
7. Tlačítko krytu kartáče
8. Hnací kolečko
9. Nouzový vypínač
10. Automatická clona



## Panel s displejem

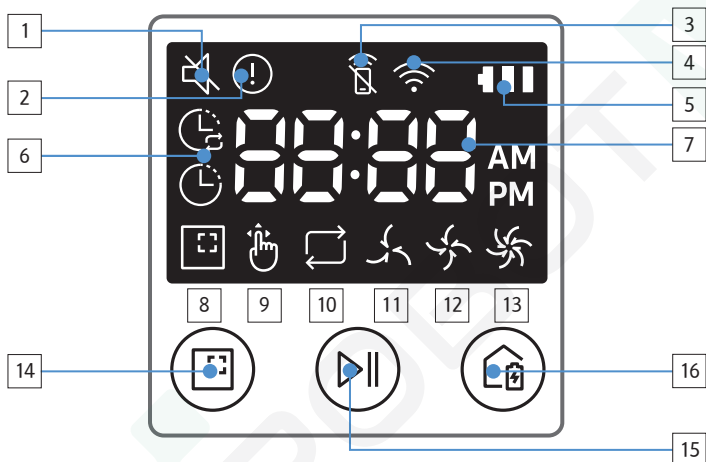
<Řada SR1\*M701\*\*\*>

1. Plán každodenního úklidu
2. Normální režim / režim Turbo
3. Indikátor baterie
4. Tlačítko Intenzivní úklid, denní plán úklidu (3 sek.)
5. Tlačítko Start/Stop, režim Turbo (3 sek.)
6. Tlačítko dobíjení



### <Řada SR1\*M702\*\*\* / SR1\*M703\*\*\*>

1. Ztišení
2. Informační ukazatel
3. \*Ukazatel zapnutí/vypnutí chytrého ovládání
4. \*Wi-Fi
5. Indikátor baterie
6. Jednorázový/denní plán úklidu
7. Číselný displej
8. Režim Intenzivní úklid
9. Režim Manuální úklid
10. Režim Opakovaný úklid
11. Normální režim
12. Režim Turbo
13. Tlačítko Intenzivní úklid
14. Tlačítko Start/Stop
15. Tlačítko dobíjení



### <Řada SR2\*M70\*\*\*>

1. Ztišení
2. Informační ukazatel
3. \*Ukazatel zapnutí/vypnutí chytrého ovládání
4. \*Wi-Fi
5. Indikátor baterie
6. Jednorázový/denní plán úklidu
7. Číselný displej
8. Režim Intenzivní úklid
9. Režim Manuální úklid
10. Režim Opakovaný úklid
11. Tichý režim
12. Normální režim
13. Režim Turbo
14. Tlačítko Intenzivní úklid
15. Tlačítko Start/Stop
16. Tlačítko dobíjení

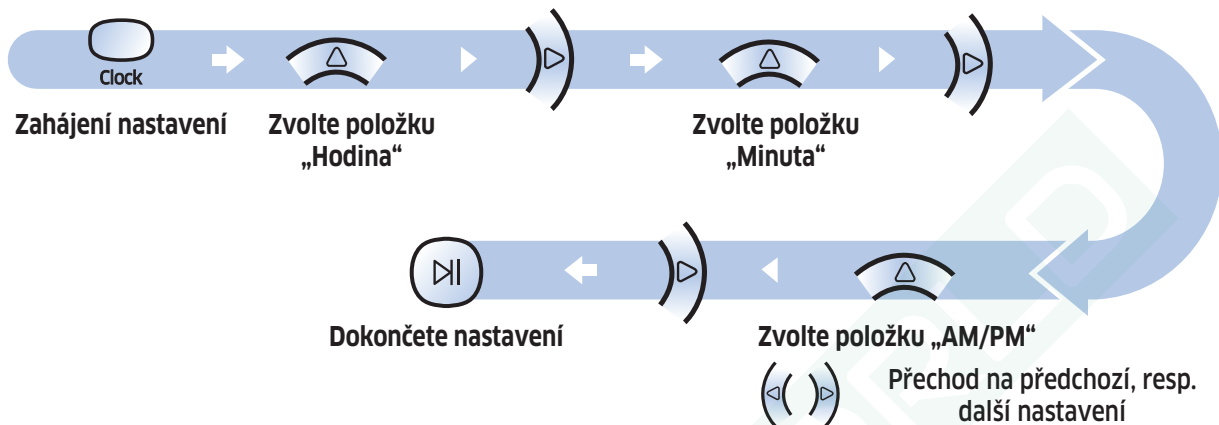
\* SR1\*M70\*\*W\* / SR2\*M70\*\*W\*: Model s podporou Wi-Fi

# Nastavení času/plánování

[Typ A, B] naplánovat lze pouze režim Automatického úklidu.

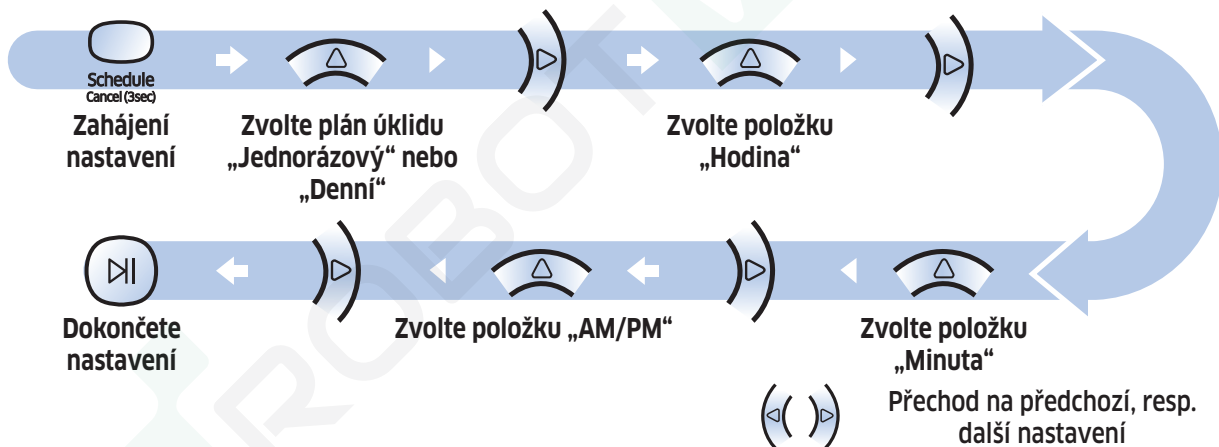
## Nastavení času

Před použitím jednorázového či denního plánu úklidu je zapotřebí nastavit aktuální čas.



## Nastavení plánování

Nastavení či rušení plánu úklidu lze provádět pouze tehdy, když je vysavač POWERbot připojený k dokovací stanici.









## Zrušení během nastavování



► Nastavení bude automaticky zrušeno, pokud po dobu 7 sekund nedejde ke vstupu od uživatele

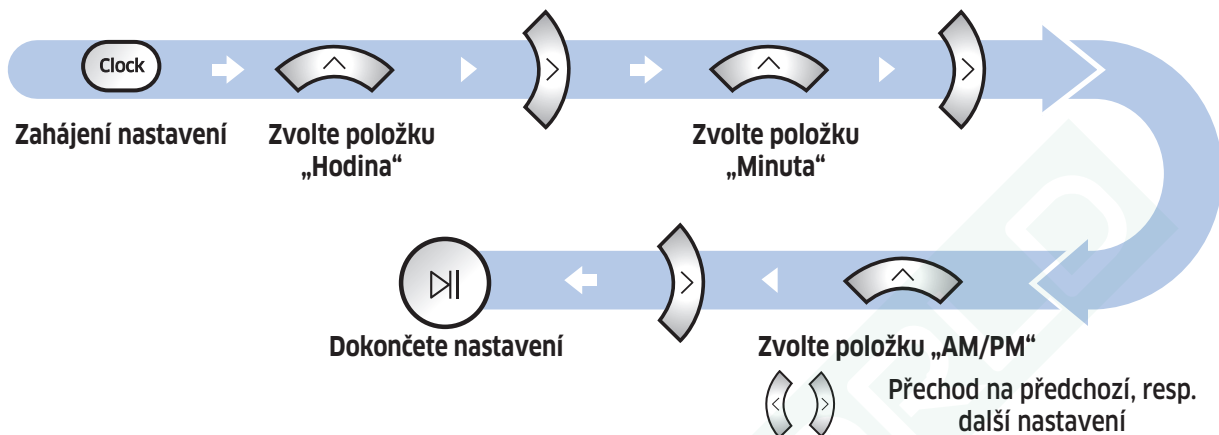
## Rušení jednorázového/denního plánu úklidu

<b>Pokud je nastaven jednorázový i denní plán úklidu</b>	 →  nebo  →  nebo 
	Stiskněte a držte 3 sekundy      Zvolte plán úklidu      Potvrďte zrušení
<b>Pokud je nastaven jednorázový nebo denní plán úklidu</b>	
	Stiskněte a držte 3 sekundy

[Typ C, D] naplánovat lze pouze režim Automatického úklidu.

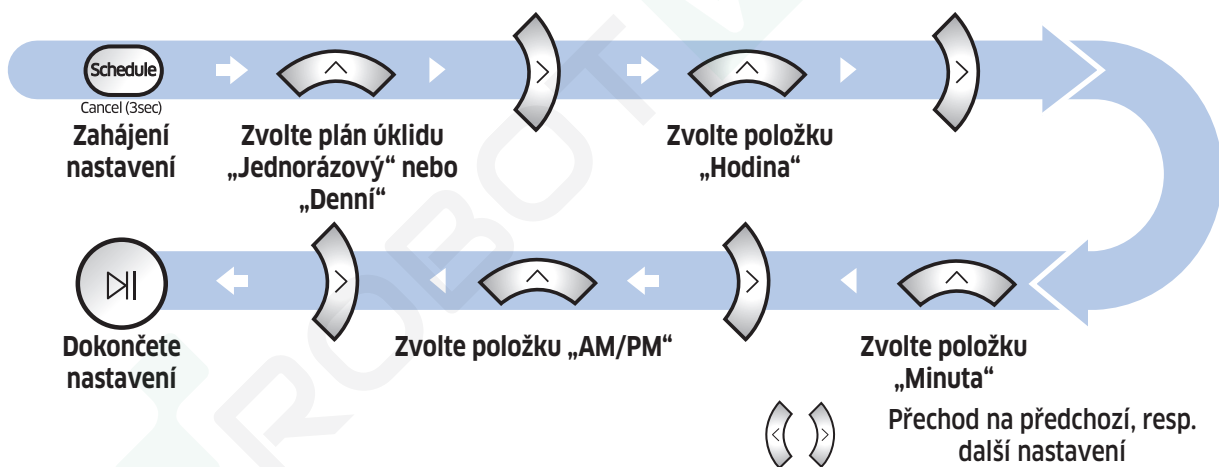
## Nastavení času

Před použitím jednorázového či denního plánu úklidu je zapotřebí nastavit aktuální čas.



## Nastavení plánování

Nastavení či rušení plánu úklidu lze provádět pouze tehdy, když je vysavač POWERbot připojený k dokovací stanici.



## Zrušení během nastavování

▶ Nastavení bude automaticky zrušeno, pokud po dobu 7 sekund nedejde ke vstupu od uživatele

## Rušení jednorázového/denního plánu úklidu

<p>Pokud je nastaven jednorázový i denní plán úklidu</p>	<p>Stiskněte a držte 3 sekundy</p> <p>Zvolte plán úklidu</p> <p>Potvrďte zrušení</p>
<p>Pokud je nastaven jednorázový nebo denní plán úklidu</p>	<p>Stiskněte a držte 3 sekundy</p>

# Nastavení času/plánování

[Řada SR1\*M701\*\*\*] U modelů, které se nedodávají s dálkovým ovladačem, lze provést nastavení plánu úklidu následujícím způsobem.

## Nastavení plánování



Stiskněte a držte 3 sekundy



Když se ukazatel plánu úklidu LED rozsvítí, je nastaven denní plán úklidu.

\* Čas, na němž stisknete tlačítko, bude nastaven jako plán úklidu. Úklid proběhne automaticky každý den podle času plánu úklidu.

## Zrušení denního plán úklidu

Je-li nastaven denní plán úklidu

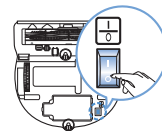


Stiskněte a držte 3 sekundy

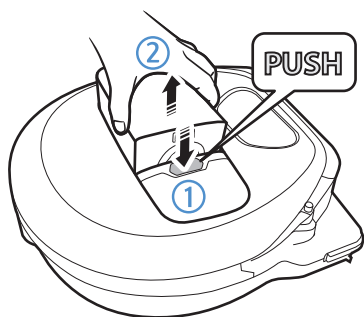


# Čištění a údržba

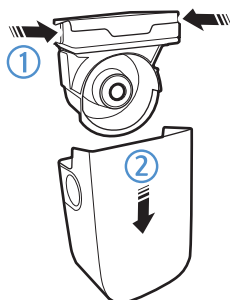
Před čištěním vysavače POWERbot je nutné vypnout nouzový vypínač.



## Čištění odpadní nádoby



**1** Pro vyjmutí odpadní nádoby stiskněte tlačítko



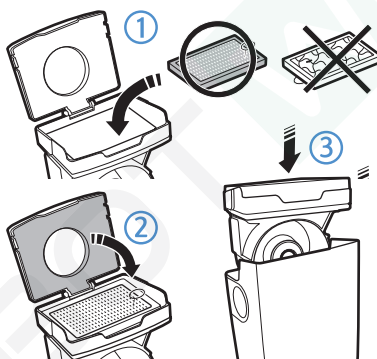
**2** Sundejte kryt odpadní nádoby.



**3** Odstraňte z odpadní nádoby a odsavače nečistoty



**4** Oddělte od krytu odpadní nádoby odsavač a omyjte odpadní nádobu a filtr



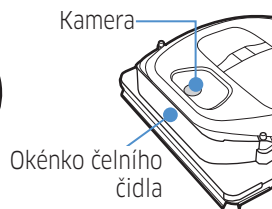
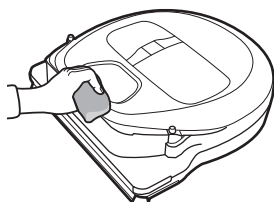
**5** Smontujte odpadní nádobu zpět



**6** Vložte odpadní nádobu zpět do těla vysavače. Při úspěšném vložení uslyšíte zaklapnutí

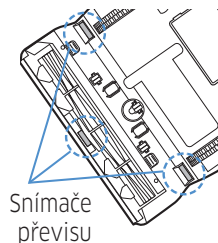
## Čištění snímačů a kamery

Šetrně otřete měkkým hadříkem. Nepoužívejte vodu ani čisticí prostředky.



Okénko čelního čidla

Kamera



Snímače převisu

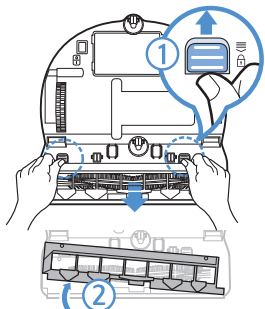


Okénko zadního čidla

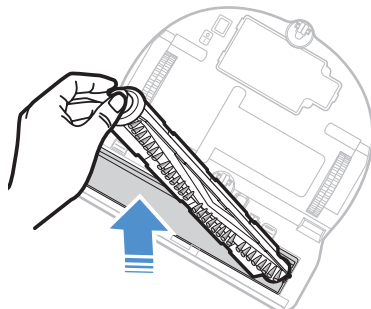
# Čištění a údržba

## Čištění kartáče a automatické clony

Konstrukce kartáče se může u jednotlivých modelů lišit.



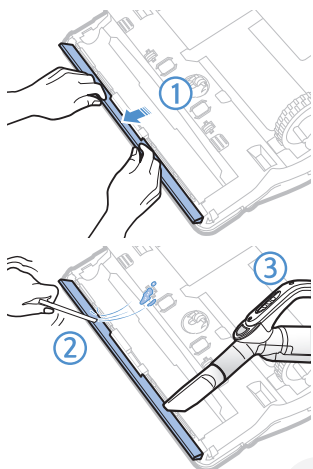
**1** Sundejte kryt kartáče



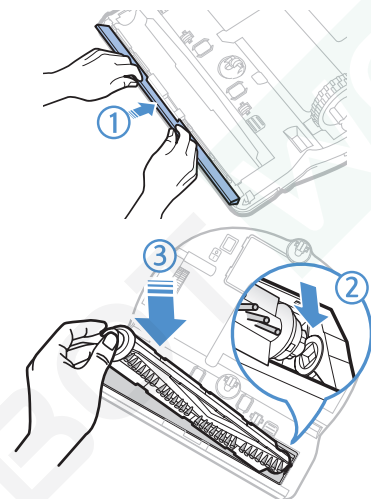
**2** Vyjměte kartáč



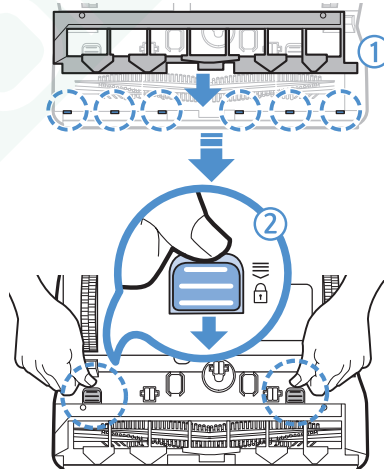
**3** Vyčistěte kartáč



**4** Vyčistěte automatickou clonu

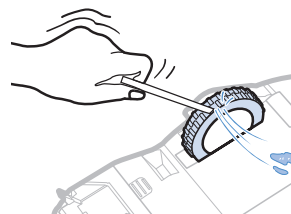
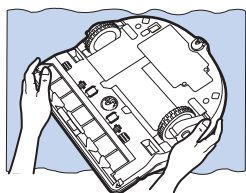


**5** Vložte kartáč zpět



**6** Nasadte zpět kryt kartáče

## Čištění hnacího kolečka



**1** Na podlahu položte měkký hadřík a uložte na něj vysavač POWERbot vzhůru nohama.

**2** K odstranění cizích látek použijte tupou tyčinku nebo pinzetu.

# Aplikace Samsung Smart Home

Aplikace Samsung Smart Home je dostupná pouze pro modely, které podporují funkci Wi-Fi.

## Příprava sítě

### Nastavení bezdrátového směrovače

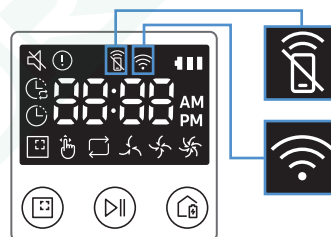
- ▶ Tento výrobek podporuje pouze protokol DHCP (Dynamic Host Configuration Protocol). Zkontrolujte, jestli je funkce serveru DHCP na bezdrátovém směrovači aktivovaná.
- ▶ Podporované typy autorizace/šifrování bezdrátového směrovače jsou WEP-OPEN, WPA-PSK/TKIP a WPA2-PSK/AES 801.11n.
  - Doporučuje se používat variantu WPA2-PSK/AES.
- ▶ Kvalitu připojení bezdrátové sítě může ovlivňovat okolní prostředí.
- ▶ Jestliže poskytovatel internetových služeb trvale zaregistroval adresu MAC (jedinečné identifikační číslo) vašeho počítače či modemu, nemusí se připojení vysavače POWERbot k internetu podařit. Požádejte svého poskytovatele internetových služeb, aby vám sdělil postup, jak připojit k internetu další prostředky kromě počítače.
- ▶ Jestliže váš poskytovatel internetových služeb vyžaduje při připojení k internetu ID nebo heslo, nemusí se připojení vysavače POWERbot k internetu podařit. V tom případě musíte zadat ID nebo heslo při připojování k internetu.
- ▶ Připojení k internetu nemusí být možné kvůli problémům s bránou firewall. Požádejte svého poskytovatele internetových služeb o vyřešení problému.
- ▶ Některé bezdrátové směrovače mohou předávat abnormální adresu Domain Name Server (DNS), i když není připojený internet. V tomto případě informujte poskytovatele příslušného bezdrátového směrovače a svého poskytovatele internetových služeb.
- ▶ Pokud se k internetu nemůžete připojit, ani když jste se pokusili následovat postup, který vám sdělil váš poskytovatel internetových služeb, obraťte se na agenturu nebo servisní středisko Samsung Electronics.

### Poznámka

- ▶ Informace si najdete v návodu k obsluze příslušného bezdrátového směrovače, který nemá problémy s přístupem.
- ▶ Vysavače Samsung POWERbot podporují pouze síť Wi-Fi 2,4 GHz.
- ▶ Vysavače Samsung POWERbot podporují komunikační protokol standardů IEEE 802.11b/g/n a Wi-Fi Direct. (společnost Samsung Electronics doporučuje používat standard IEEE 802.11n)
- ▶ Připojení bezdrátového směrovače bez autorizace Wi-Fi k vysavači POWERbot se nemusí podařit.
- ▶ Když je připojeno napájení a vysavač POWERbot je v dokovací stanici, připojí se k serveru a poté zkontroluje, jestli jsou dostupné aktualizace softwaru. Jestliže existuje novější software, automaticky se stáhne a aktualizuje.
- ▶ Jestliže se při nabíjení vysavače POWERbot na panelu s displejem zobrazuje text „UP“, znamená to, že probíhá aktualizace. Počkejte, až se provede restart.

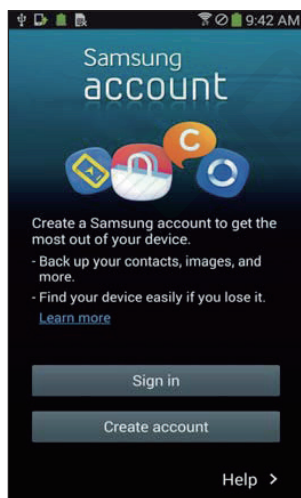
# Aplikace Samsung Smart Home

- ▶ Jestliže jste výrobek nezaregistrovali, postupujte podle následujících pokynů:
  - Přečtěte si kontextovou zprávu a postup registrace opakujte.
  - Zkontrolujte, jestli je na bezdrátovém směrovači dostupná možnost UPnP, a postup registrace opakujte.
  - Zkontrolujte, jestli je provozním režimem bezdrátového směrovače režim směrovače, a postup registrace opakujte.
  - Jestliže máte více než dva vysavače POWERbot, vypněte při registraci některého z nich ty zbývající. Připojení musí být jedna ku jedné.
  - Pokud se v okolí vašeho směrovače nachází bezdrátový směrovač se stejným identifikátorem SSID, nelze garantovat správný průběh registrace.
  - Nastavte unikátní identifikátor SSID a heslo pro bezdrátový směrovač a pak zaregistrujte výrobek.
- ▶ Služba Samsung Smart Home nezaručuje normální provoz za bránou firewall.
- ▶ Jestliže nejsou vysavač POWERbot a chytrý telefon připojené ke stejnému bezdrátovému směrovači, může v závislosti na síťovém prostředí docházet ke zpoždění odezvy.
- ▶ Ukazatele chytrého ovládání a Wi-Fi
  -  Zapnuto: Chytré ovládání je zakázáno. (Je dostupné pouze dálkové ovládání.)
  -  Vypnuto: Chytré ovládání je povoleno.
  -  Vypnuto: Vysavač POWERbot se připojuje k bezdrátovému směrovači.
  -  Zapnuto: Vysavač POWERbot je připojen k bezdrátovému směrovači.
- ▶ Když je chytré ovládání zakázáno, nelze aplikaci Samsung Smart Home používat.



## Použití aplikace Samsung Smart Home

### Vytvoření účtu Samsung



Pokud chcete používat aplikaci Samsung Smart Home, zaregistrujte si účet Samsung v aplikaci pro účty Samsung.

#### **Poznámka**

- ▶ Pokud nenastavíte automatické přihlášení do aplikace Samsung Smart Home a aplikaci spustíte, zobrazí se nejprve jednou obrazovka účtu Samsung.
- ▶ Jestliže jste uživatelem chytrého telefonu Samsung, zaregistrujte si účet Samsung v nastaveních chytrého telefonu. Následně se nastaví automatické přihlášení bez dalších přihlašovacích postupů a vy můžete okamžitě aplikaci Samsung Smart Home používat.

## Stažení aplikace Samsung Smart Home

1. Aplikaci Samsung Smart Home si můžete stáhnout v obchodu Google Play Store (pro zařízení se systémem Android) nebo v obchodu Apple AppStore (zařízení se systémem iOS). Aplikaci můžete vyhledat zadáním klíčového slova „Samsung Smart Home.“
2. Aplikaci si nainstalujte na své chytré zařízení.

### Poznámka

- ▶ Aplikace Samsung Smart Home vyžaduje systém Android 4.0 (ICS) nebo novější a je optimalizována pro systém Android 4.4 nebo novější na chytrých telefonech Samsung (řady Galaxy S a Note). Některé funkce aplikace nemusejí na chytrých telefonech jiných značek fungovat správně.
- ▶ Modely se systémem iOS: aplikace vyžaduje systém iOS 7 nebo novější.
- ▶ V rámci zlepšování uživatelského rozhraní a výkonu se aplikace Samsung Smart Home může bez předchozího oznámení změnit.

## Registrace výrobku (snadné nastavení)

Před použitím aplikace Samsung Smart Home si výrobek zaregistrujte ve službě Samsung Smart Home.

### Android

1. Na obrazovce se seznamem zařízení aplikace Samsung Smart Home stiskněte ikonu Add new. Tím registraci výrobku zahájíte.
  2. Vyberte ikonu Robot vacuum.
  3. Zadejte informace o bezdrátovém směrovači, ke kterému se připojit.
  4. Nastavte vysavač POWERbot podle návodu na obrazovce.
    - Aby se režim AP okamžitě zapnul, stiskněte na více než 5 sekund tlačítko [Clock].
  5. Potom bude registrace automaticky pokračovat.
  6. Po dokončení registrace se zobrazí zpráva.
  7. Po dokončení registrace výrobku se zobrazí hlavní obrazovka aplikace Samsung Smart Home.
- \* Pokud se registrace výrobku nezdařila, vyhledejte informace na stránce 27.

### iOS

1. Spusťte aplikaci Samsung Smart Home.
2. Přejděte do levé obrazovky a potom na obrazovce seznamu zařízení stisknutím ikony Přidat nový spusťte registraci výrobku.
3. Zadejte účet Samsung a potom stiskněte tlačítko [Sign in].
  - U telefonu iPhone se vaše ID a heslo neuloží, takže se musíte přihlásit při každém použití aplikace Samsung Smart Home.
4. Vyberte ikonu [Robot vacuum].
5. Na dálkovém ovladači stiskněte na více než 5 sekund tlačítko hodin.
  - Na panelu s displejem se zobrazí zpráva AP.
6. Spusťte na telefonu iPhone aplikaci Settings a potom se připojte k možnosti [Robot Vacuum] Samsung na seznamu.
7. Zadejte ID a heslo bezdrátového směrovače, který budete připojovat, a potom stiskněte tlačítko [Next].
8. Naváže se spojení mezi chytrým telefonem a robotickým vysavačem.
9. Spusťte na telefonu iPhone aplikaci Settings a potom se na seznamu sítí Wi-Fi připojte k bezdrátovému směrovači, který se má připojit.

# Aplikace Samsung Smart Home

10. Naváže se spojení mezi bezdrátovým směrovačem a robotickým vysavačem.
11. Po dokončení registrace výrobku se zobrazí zpráva.
12. Po dokončení registrace výrobku se na seznam zařízení přidá ikona Robot vacuum.

## Hlavní obrazovka

- ▶ Na hlavní obrazovce zvolte ikonu Robot vacuum, potom se můžete přesunout na obrazovku ovládání vysavače POWERbot.
- ▶ Pomocí ikon Odchod, Návrat domů, Dobrou noc a Dobré ráno můžete ovládat chytré domácí spotřebiče vyrobené společností Samsung Electronics.
- ▶ Funkce Domovské zobrazení není u vysavače POWERbot podporována.

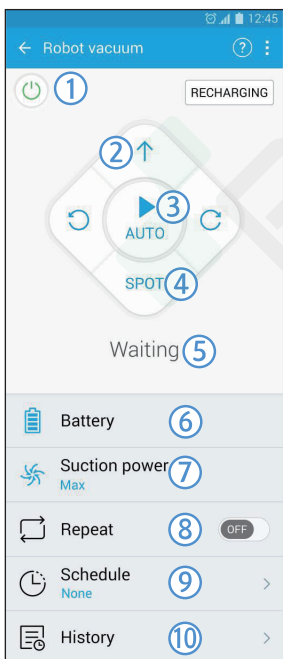
## Obrazovka uživatelské nabídky

- ▶ Chytré domácí spotřebiče vyrobené společností Samsung Electronics můžete ovládat pomocí funkcí Ovládání typu chat a Hlavní klíč.

<b>Chat control</b>	▶ Nabízí možnost pohodlně ovládat chytré domácí spotřebiče nebo zkontrolovat jejich stav.
<b>Master key</b>	▶ Nabízí možnost ovládat několik domácích spotřebičů současně pomocí hlavních klíčů (Odchod, Návrat domů, Dobrou noc a Dobré ráno).
<b>Customer service</b>	<ul style="list-style-type: none"><li>▶ Můžete si prohlédnout příručku k výrobku.</li><li>▶ Když je výrobek nefunkční, můžete se obrátit na naše zákaznické středisko a požádat o poprodejní servis.</li></ul>

## Ovládání vysavače POWERbot

Po otevření aplikace vysavače Samsung Smart Robot se zobrazí obrazovka ovládání.



1. Zapnutí/vypnutí
2. Režim Manuální úklid a směrové ovládání (pohyb vpřed, otočení doleva, otočení doprava)
3. Spuštění/zastavení režimu Automatického úklidu
4. Režim Intenzivní úklid
5. Ukazatel aktuálního stavu
6. Stav baterie
7. Sací výkon
8. Zapnutí/vypnutí opakovaného úklidu
9. Plán úklidu (Pro každé datum je možné nastavit požadovaný čas.)
  - Vysavač POWERbot funguje podle synchronizace nastaveného času v síti.
10. Kontrola historie úklidu

### **Poznámka**

- ▶ Naplánovaný úklid se spustí jen tehdy, když je vysavač POWERbot připojený k dokovací stanici.

# Poznámky a upozornění

## Nabíjení

### Poznámka

- ▶ Pokud se baterie během dobíjení přehřívá, může nabíjení trvat delší dobu.
- ▶ Nefunguje-li automatické nabíjení, proveďte následující kroky:
  - Vypněte a zapněte nouzový vypínač (na spodní straně vysavače POWERbot).
  - Vytáhněte napájecí kabel dokovací stanice ze zásuvky a znovu jej zapojte.
  - Vytáhněte napájecí kabel dokovací stanice ze zásuvky, zkontrolujte, zda jsou nabíjecí kolíky čisté, a očistěte vysavač POWERbot a nabíjecí kolíky dokovací stanice suchým kouskem látky.
  - Zkontrolujte, zda se v blízkosti dokovací stanice nevyskytují žádné překážky jako reflexní předměty, židle atd.
- ▶ Během odpojení vysavače POWERbot z dokovací stanice dochází k přirozenému vybíjení baterií.
  - Udržujte vysavač POWERbot nabitý v dokovací stanici. (Pokud ale plánujete odjet na delší dobu, například na služební cestu nebo dovolenou, vypněte nouzový vypínač a nechejte dokovací stanici odpojenou od zásuvky.)

## Použití

### Poznámka

- ▶ Vysavač POWERbot se může během úklidu zaseknout např. o prahy.
  - Znovu jej uvedete do provozu tak, že vypnete nouzový vypínač, přesunete vysavač POWERbot na místo, kde se může snadno pohybovat, a znovu jej zapnete.
- ▶ Vysavač POWERbot není schopen uklízet oblasti, kam nemá přístup, jako např. rohy, prostory mezi zdí a sedačkou atd.
  - Pravidelně je uklízejte jiným čisticím nástrojem.

- ▶ Vysavač POWERbot nedokáže vysát chuchvalce nečistot, takže některé mohou po úklidu zůstat na podlaze.
  - Pravidelně je uklízejte jiným čisticím nástrojem.
- ▶ Pokud je vysavač POWERbot vypnutý, nelze jej zapnout vypínačem na dálkovém ovladači. Stiskněte a podržte na těle vysavače POWERbot tlačítko [Start/Stop].
- ▶ Režim Intenzivní úklid nemůžete zvolit a provést v průběhu nabíjení vysavače POWERbot.
- ▶ Když stisknete v průběhu nabíjení tlačítko pro Manuální úklid / Bodové zaměřování, vysavač POWERbot se odpojí od dokovací stanice a poté se přepne do pohotovostního režimu.

## Čištění a údržba

### Poznámka

- ▶ V případě, že jste odpadní nádobu a filtr umyli vodou.
  - Odpadní nádoba: Důkladně vytřete zbývající vodu.
  - Filtr: Nechejte před použitím zcela oschnout ve stínu.
- ▶ Při čištění automatické clony za ni netahejte příliš silně.

### Upozornění


- ▶ Při upevňování a odnímání filtru dávejte pozor na prsty, protože by mohly uvíznout v ústí nádoby na prach.
- ▶ Aby nedocházelo k ucpávání vysavače POWERbot, zabraňte vysávání páráték, vatových tamponů atd.
- ▶ Pokud je obtížné z kartáče odstranit cizí předměty, kontaktujte autorizované servisní středisko Samsung.

# Poznámky a upozornění

- ▶ Jelikož kartáč odstraňuje v průběhu úklidu nečistoty z podlahy, mohou se do něj zachytit cizí předměty jako nitě, dlouhé vlasy aj. Pro dosažení nejlepších výsledků kartáč pravidelně čistěte.

## O baterii

### Poznámka

- ▶ Baterie nakupujte v autorizovaných centrech Samsung a před nákupem zkontrolujte symbol () umístěný na baterii a název modelu.
- ▶ Tato baterie je určena výhradně pro vysavač Samsung Electronics POWERbot. Nepoužívejte ji pro žádný jiný produkt.
- ▶ Baterii nerozebírejte ani neupravujte.
- ▶ Baterii nevhazujte do ohně ani ji nezahřívejte.
- ▶ K nabíjecím kontaktům (+, -) nepřipojujte žádné kovové předměty.
- ▶ Baterii skladujte je ve vnitřních prostorách (při teplotě 0 až 40 °C).
- ▶ Pokud baterie nefunguje správně, sami ji nedemontujte. Obráťte se na nejbližší servisní středisko Samsung.
- ▶ Čím častěji je baterie používána, tím rychleji se může doba nabíjení a výdrž zkracovat. Pokud bylo dosaženo konce životnosti baterie a baterie se již správně nenabíjí, nechejte ji vyměnit v servisním středisku Samsung.
- ▶ Záruční lhůta na baterie je 6 měsíců od data nákupu.

## Informace o infračerveném čidle

### Upozornění

- ▶ Přenos infračerveného signálu nemusí být v lokalitách s halogenovým osvětlením nebo venku bezproblémový.
- ▶ Vysavač POWERbot používá 3 typy infračervených zařízení. Každé z těchto zařízení má nastavenou jinou úroveň priority. Některé zařízení tak nemusí fungovat, bude-li jeho signál potlačen jiným zařízením s vyšší prioritou.
  - Priorita infračerveného signálu: Chytré ovládání > Dokovací stanice
- ▶ Různé infračervené signály se mohou vzájemně rušit a působit chybnou funkci zařízení, pokud jsou použity současně na malém prostoru nebo blízko sebe.
- ▶ Pokud používáte více vysavačů POWERbot současně, nemusí z důvodu vzájemného rušení infračervených signálů fungovat správně.




# Informační kódy

<Řada SR1\*M701\*\*\*>

**1** Níže uvedené tři ukazatele blikají a indikují chybový poplach.

**2** Vypněte nouzový vypínač a postupujte podle pokynů uvedených níže

**3** Po zapnutí nouzového vypínače informační kód zmizí

Informační kódy	Kontrolní seznam
	<b>Vysavač POWERbot během pohybu uvízl, zasekl se nebo zachytil.</b> ▶ Vypněte nouzový vypínač a přemístěte vysavač POWERbot na jiné místo.
Zkontrolujte informace na kontrolním seznamu.	<b>V kartáči uvízly cizí předměty.</b> ▶ Vypněte nouzový vypínač a odstraňte cizí předměty z kartáče.
	<b>Do levého hnacího kolečka se dostal cizí předmět.</b> ▶ Vypněte nouzový vypínač a odstraňte cizí předmět z hnacího kolečka.
	<b>Do pravého hnacího kolečka se dostal cizí předmět.</b> ▶ Vypněte nouzový vypínač a odstraňte cizí předmět z hnacího kolečka.
	<b>V automatické cloně uvízly cizí předměty.</b> ▶ Vypněte výrobek stisknutím nouzového vypínače a odstraňte cizí předměty z automatické clony.
	<b>Je zapotřebí kontrola čidla proti nárazům.</b> ▶ Vypněte a opět zapněte nouzový vypínač. ▶ V případě, že informační kód nezmizí, zkontrolujte, zda se mezi nárazníkem a tělem vysavače nenachází cizí předměty. Pokud ano, mírně nárazník odtáhněte a cizí předmět vyjměte.
	<b>Do snímače překážek se dostal cizí předmět.</b> ▶ Vypněte nouzový vypínač a vyčistěte přední a zadní snímač pomocí měkkého hadříku.
	<b>Do snímače převisu se dostal cizí předmět.</b> ▶ Vypněte nouzový vypínač a vyčistěte snímač převisu pomocí měkkého hadříku.


# Informační kódy

<Řada SR1\*M702\*\*\*, SR1\*M703\*\*\*, SR2\*M70\*\*\*\*>

**1** Při chybovém poplachu se zobrazí následující informační kód.

**2** Vypněte nouzový vypínač a postupujte podle pokynů uvedených níže

**3** Po zapnutí nouzového vypínače informační kód zmizí

Informační kódy	Kontrolní seznam
	<b>Vysavač POWERbot během pohybu uvízl, zasekl se nebo zachytil.</b> ▶ Vypněte nouzový vypínač a přemístěte vysavač POWERbot na jiné místo.
C 01	<b>V kartáči uvízly cizí předměty.</b> ▶ Vypněte nouzový vypínač a odstraňte cizí předměty z kartáče.
C 02	<b>Do levého hnacího kolečka se dostal cizí předmět.</b> ▶ Vypněte nouzový vypínač a odstraňte cizí předmět z hnacího kolečka.
C 03	<b>Do pravého hnacího kolečka se dostal cizí předmět.</b> ▶ Vypněte nouzový vypínač a odstraňte cizí předmět z hnacího kolečka.
C 04	<b>V automatické cloně uvízly cizí předměty.</b> ▶ Vypněte výrobek stisknutím nouzového vypínače a odstraňte cizí předměty z automatické clony.
C 05	<b>Je zapotřebí kontrola čidla proti nárazům.</b> ▶ Vypněte a opět zapněte nouzový vypínač. ▶ V případě, že informační kód nezmizí, zkontrolujte, zda se mezi nárazníkem a tělem vysavače nenachází cizí předměty. Pokud ano, mírně nárazník odtáhněte a cizí předmět vyjměte.
C 06	<b>Do snímače překážek se dostal cizí předmět.</b> ▶ Vypněte nouzový vypínač a vyčistěte přední a zadní snímač pomocí měkkého hadříku.
C 07	<b>Do snímače převisu se dostal cizí předmět.</b> ▶ Vypněte nouzový vypínač a vyčistěte snímač převisu pomocí měkkého hadříku.

# Odstraňování závad

Příznak	Kontrolní seznam
<b>Vysavač POWERbot vůbec nefunguje.</b>	<ul style="list-style-type: none"><li>▶ Zkontrolujte, zda je nouzový vypínač zapnutý.</li><li>▶ Zkontrolujte, zda se na panelu s displejem zobrazují všechny ikony.</li><li>▶ Zkontrolujte, zda není baterie vysavače POWERbot vybitá.<ul style="list-style-type: none"><li>- Pokud se zobrazí hlášení „Lo“, přeneste vysavač POWERbot k dokovací stanici manuálně.</li><li>- Bliká-li indikátor baterie, přeneste vysavač POWERbot k dokovací stanici manuálně. (Pouze řada SR1*M701***)</li></ul></li><li>▶ Pokud nefunguje dálkový ovladač, vyměňte baterie (typ AAA).</li></ul>
<b>Vysavač POWERbot se během uklízení zastavil.</b>	<ul style="list-style-type: none"><li>▶ Pokud na panelu s displejem svítí hlášení „Lo“, přeneste vysavač POWERbot k dokovací stanici manuálně.</li><li>▶ Bliká-li indikátor baterie, přeneste vysavač POWERbot k dokovací stanici manuálně. (Pouze řada SR1*M701***)</li><li>▶ Pokud vysavač POWERbot uvízne kvůli překážkám, jako je kabel, práh atd., zvedněte jej a umístěte mimo překážku.<ul style="list-style-type: none"><li>- Pokud se do hnacího kolečka zachytí jakákoli látka či vlákno, vypněte nouzový vypínač a látku či vlákno odstraňte předtím, než vysavač znovu použijete.</li></ul></li></ul>
<b>Sací výkon je příliš slabý.</b>	<ul style="list-style-type: none"><li>▶ Pokud svítí indikátor kontroly filtru, vypněte nouzový vypínač a vyčistěte odpadní nádobu.</li><li>▶ V případě nahromadění velkého množství prachu v odpadní nádobě může dojít ke snížení sacího výkonu. Vypněte nouzový vypínač a vyprázdněte odpadní nádobu.</li><li>▶ Je-li vstupní otvor sání (na spodní části vysavače POWERbot) zablokován, vypněte nouzový vypínač a cizorodé látky odstraňte.</li><li>▶ Pokud náhle vzroste při vysávání hluk, vypněte nouzový vypínač a vyprázdněte odpadní nádobu.</li></ul>
<b>Vysavač POWERbot nemůže najít dokovací stanici.</b>	<ul style="list-style-type: none"><li>▶ Zkontrolujte, zda nedošlo k výpadku napájení nebo odpojení napájecí zástrčky.</li><li>▶ Odstraňte z okolí dokovací stanice veškeré překážky, které by mohly zabránit vysavači POWERbot návratu do dokovací stanice.</li><li>▶ Cizorodé látky na nabíjecích kolících mohou bránit řádnému nabíjení. Odstraňte cizorodou látku z nabíjecích kolíků.</li></ul>
<b>Vysavač POWERbot začne náhle vysávat po diagonále.</b>	<ul style="list-style-type: none"><li>▶ Zkontrolujte, zda je dokovací stanice umístěna rovnoběžně s kresbou dřevěné podlahy či dlaždic.</li><li>▶ Je možné, že se vysavač POWERbot pohybuje šikmo, protože chce nejkratší cestou přejít do další oblasti. Nebo se dostal do kontaktu s překážkou právě v tomto úhlu, nabíjel se pod úhlem v dokovací stanici nebo kresba dřevěné podlahy / dlaždic směřuje právě tímto směrem.</li></ul>
<b>Bodové zaměřování nefunguje.</b>	<ul style="list-style-type: none"><li>▶ Pokud zaměříte červeným ukazatelem přímo na vysavač POWERbot, nemusí zaměřování fungovat.<ul style="list-style-type: none"><li>- Namiřte červeným ukazatelem na podlahu v okolí 0,5 m od vysavače POWERbot.</li></ul></li><li>* Úklid pomocí bodového zaměřování nepoužívejte na přímém slunečním světle, pod jasným světlem ani na tmavých podlahách.</li></ul>

# Odstraňování závad

Příznak	Kontrolní seznam
<b>Nainstaloval(a) jsem aplikaci Samsung Smart Home, ale vysavač POWERbot se nepodařilo připojit.</b>	▶ Výrobek je možné používat po propojení bezdrátového směrovače a vysavače POWERbot prostřednictvím snadného nastavení podle postupu.
<b>Nepodařilo se mi přihlásit k účtu Samsung.</b>	▶ Zkontrolujte své ID a heslo na obrazovce účtu Samsung.
<b>Zobrazuje se zpráva, že při snadném nastavení došlo k chybě.</b>	▶ K dočasné chybě mohlo dojít kvůli vzdálenosti od bezdrátového směrovače nebo jiným překážkám. Po chvíli pokus opakujte.
<b>Výrobky nefungují ani tehdy, když je chytrý telefon normálně připojený k vysavači POWERbot.</b>	▶ Vypněte a znovu zapněte aplikaci Samsung Smart Home, případně odpojte chytrý telefon od bezdrátového směrovače a znovu ho k němu připojte. Můžete také vypnout napájení vysavače POWERbot, znovu jej zapnout, počkat minutu či déle a potom opět spustit aplikaci Smart Home.
<b>Funkce aplikace Samsung Smart Home nefungují.</b>	▶ Zkontrolujte, zda je nastavena blokovácí funkce chytrého ovládání vysavače POWERbot. (Když je chytré ovládání zakázané, ukazatel Wi-Fi nesvítí.)
<b>Aplikaci Samsung Smart Robot Vacuum se nedaří spustit.</b>	▶ Zkontrolujte, jestli je vysavač POWERbot připojen k bezdrátovému směrovači.
<b>Vysavač POWERbot není připojený k síti Wi-Fi.</b>	▶ Zkontrolujte stav nastavení bezdrátového směrovače.
<b>Funkce chytrého úklidu funguje na normální podlaze.</b>	▶ Zkontrolujte, zda není podlaha nerovná, pak vysavač POWERbot funguje s mírně zdvihnutým tělem. ▶ Zkontrolujte, zda na snímači převisu na spodní straně vysavače POWERbot nejsou cizí předměty. ▶ Zkontrolujte, zda není podlaha tmavá.
<b>Funkce chytrý úklid nefunguje.</b>	▶ Když vysavač POWERbot uklízí koberec s krátkým vlasem a světlou barvou, nemusí rozpoznat, že jde o koberec, ale považuje ho za podlahu, a pak funkce chytrý úklid nefunguje.
<b>Funkce zlepšený úklid po krajích nefunguje.</b>	▶ Když vysavač POWERbot nedokáže rozpoznat zeď, nemusí funkce zlepšený úklid po krajích fungovat. - Když je před zdi překážka z odrazivého materiálu - Když je zeď sama z odrazivého materiálu - Když má zeď tmavou barvu
<b>Funkce zlepšený úklid po krajích se spouští i na jiných místech než u zdi nebo v rohu.</b>	▶ Zkontrolujte, zda nejsou v úzkém pruhu nahromaděné drobné překážky ▶ Když vysavač POWERbot považuje překážku před sebou za zeď, může se spustit funkce zlepšený úklid po krajích.
<b>Funkce zlepšený úklid po krajích se spouští, přestože vysavač POWERbot nenajel ke zdi ani k rohu.</b>	▶ Když má roh detekovaný vysavačem POWERbot velký úhel, může se funkce zlepšený úklid po krajích spustit, i když vysavač nenajel ke zdi ani k rohu.

\* Tento vysavač splňuje následující předpisy:

- Směrnice R&TTE: 1999/5/EC
- Směrnice o elektromagnetické kompatibilitě (ECD): 2014/30/EU
- Směrnice o elektrických zařízeních nízkého napětí (LVD): 2014/35/EU

**Oficiální prohlášení o shodě se nachází na adrese <http://www.samsung.com>, v části Podpora**

Vyberte možnost Podpora produktu a zadejte název modelu.

# Výstrahy týkající se baterie



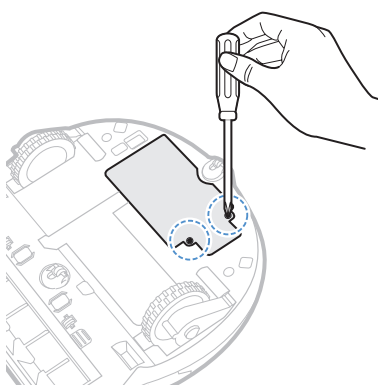
Baterii dodávanou do tohoto výrobku nesmíte sami vyjmát (ani se o to pokoušet). Pokud chcete baterii vyměnit, musíte se obrátit na svého poskytovatele služeb nebo nezávislého kvalifikovaného odborníka. **Tyto pokyny byly připraveny pro výhradní použití poskytovatelem služeb nebo nezávislým kvalifikovaným odborníkem.**

S OHLEDEM NA SVOU VLASTNÍ BEZPEČNOST SE NEPOKOUŠEJTE VYJÍMAT BATERII SAMI ANI JI LIKVIDOVAT V OHNI. BATERII NEROZEBÍREJTE, NEDRŽTE ANI JI NEPROPICHUJTE.

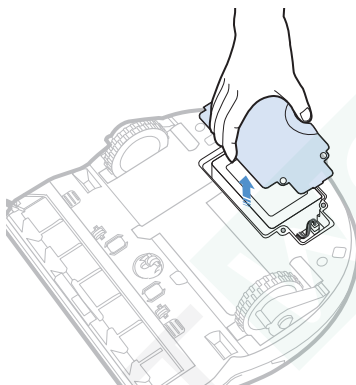
## Jak vyjmout baterii

Před rozebíráním vyjměte vysavač POWERbot z nabíječky / dokovací stanice.

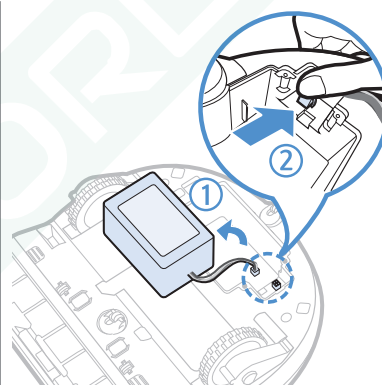
Před rozebíráním je nutné kvůli bezpečnosti vysavač POWERbot vypnout.



**1** Položte vysavač POWERbot, otočte jej na druhou stranu a vyšroubujte 2 šrouby.



**2** Sundejte kryt odpadní nádoby.



**3** Vyjměte baterii z otvoru a odpojte konektor.



### **Správná likvidace baterií v tomto výrobku**

#### **(platí v zemích se samostatnými systémy vracení baterií)**

Označení na baterii, příručce nebo obalu znamená, že baterie v tomto výrobku by se neměla likvidovat s jiným domovním odpadem. Pokud jsou uvedeny, pak chemické značky Hg, Cd nebo Pb označují, že baterie obsahuje rtuť, kadmium nebo olovo ve větších množstvích, než jsou referenční úrovně ve směrnici ES 2006/66.

Baterii dodávanou s tímto výrobkem nesmí vyměňovat uživatelé. Informace o výměně získáte u svého poskytovatele služeb. Baterii se nepokoušejte vyjmát ani ji likvidovat v ohni. Baterii nerozebírejte, nedržte ani ji nepropichujte. Jestliže se chystáte výrobek vyhodit, podnikne sběrna odpadu přiměřená opatření týkající se recyklace a zacházení s produktem včetně baterie

# Oznámení o licenci Open Source

Software, který je součástí tohoto výrobku, podléhá licenci open source. Máte možnost získat kompletní zdrojový kód v průběhu tří let po poslední dodávce tohoto výrobku zasláním e-mailové žádosti na adresu: [oss.request@samsung.com](mailto:oss.request@samsung.com).

Možné je rovněž zaslání kompletního zdrojového kódu na fyzickém médiu (např. CD-ROM) za nepatrný poplatek.

Na adrese [http://opensource.samsung.com/opensource/VR7000\\_A20\\_TZ/seq/0](http://opensource.samsung.com/opensource/VR7000_A20_TZ/seq/0) je k dispozici zdrojový kód a licenční informace vztahující se k tomuto výrobku ke stažení. Nabídka je platná pro všechny držitele tohoto návodu.



# Specifikace

## <Řada SR1\*M70\*\*\*\*>

Klasifikace	Položka	Podrobné informace		
		SR1*M701***	SR1*M702*** SR1*M703***	
<b>Mechanické specifikace (vysavačePOWERbot)</b>	Rozměry (hloubka x výška x šířka)	340 mm x 97 mm x 348 mm		
	Hmotnost	4 kg		
	Snímač	Rozpoznávání tvaru stropu (Visionary Mapping Plus TM)		
	Typ tlačítek na vysavači POWERbot	Dotyková		
<b>Specifikace napájení</b>	Elektrické napětí	100-240 V~, 50 Hz/60 Hz		
	Spotřeba energie	80 W		
	Specifikace baterie	21,6 V / 38,8 Wh		
<b>Úklid</b>	Typ nabíjení	Automatické/manuální dobíjení		
	Režim úklidu	Automatický, Intenzivní, Denní plán úklidu	Automatický, Intenzivní, Opakovaný, Manuální, Jednorázový, Denní plán úklidu	
	Doba nabíjení	Asi 240 minut		
	Doba úklidu (na tvrdém povrchu)	Režim Turbo	Asi 30 minut	
		Normální režim	Asi 60 minut	

## <Řada SR2\*M70\*\*\*\*>

Klasifikace	Položka	Podrobné informace		
<b>Mechanické specifikace (vysavačePOWERbot)</b>	Rozměry (hloubka x výška x šířka)	340 mm x 97 mm x 348 mm		
	Hmotnost	4,3 kg		
	Snímač	Rozpoznávání tvaru stropu (Visionary Mapping Plus TM)		
	Typ tlačítek na vysavači POWERbot	Dotyková		
<b>Specifikace napájení</b>	Elektrické napětí	100-240 V~, 50 Hz/60 Hz		
	Spotřeba energie	130 W		
	Specifikace baterie	21,6 V / 77,8 Wh		
<b>Úklid</b>	Typ nabíjení	Automatické/manuální dobíjení		
	Režim úklidu	Automatický, Intenzivní, Opakovaný, Manuální, Jednorázový, Denní plán úklidu		
	Doba nabíjení	Asi 160 minut		
	Doba úklidu (na tvrdém povrchu)	Režim Turbo	Asi 30 minut	
		Normální režim	Asi 60 minut	
Tichý režim		Asi 90 minut		

\* Pro účely zlepšování produktu, designu a specifikací podléhají produkty změnám bez předchozího oznámení.

\* Doba nabíjení a úklidu se liší podle provozních podmínek.

**SAMSUNG**

