

# *the Barista Touch™ Impress*

BES881/SES881



- CZ** RYCHLÝ PRŮVODCE
- SK** RÝCHLY SPRIEVODCA
- HU** GYORS ÚTMUTATÓ
- PL** INSTRUKCJA OBSŁUGI

# **Sage®**



## Obsah

- 2 Důležitá bezpečnostní opatření
- 7 Vlastnosti
- 8 Popis
- 10 Sestavení
- 11 Ovládání vašeho nového spotřebiče
- 21 Péče a čištění
- 25 Odstraňování závad

## DŮLEŽITÁ BEZPEČNOSTNÍ OPATŘENÍ

**My v Sage® si uvědomujeme důležitost bezpečnosti. Navrhujeme a vyrábíme spotřebiče především s velkým důrazem na vaši bezpečnost. Nicméně vás prosíme, abyste při používání elektrického spotřebiče byli opatrní a dodržovali následující bezpečnostní opatření.**

## DŮLEŽITÁ BEZPEČNOSTNÍ OPATŘENÍ

### PŘEČTĚTE SI VŠECHNY POKYNY PŘED POUŽITÍM A ULOŽTE PRO POUŽITÍ V BUDOUCNU.

- Návod je také dostupný na stránkách [sageappliances.com](http://sageappliances.com).
- Před použitím odstraňte všechny obalový materiál a bezpečně jej zlikvidujte.
- Před prvním použitím se ujistěte, že je spotřebič správně sestavený, a před použitím zcela odviňte přívodní kabel.
- Před prvním použitím se ujistěte, že napětí ve vaší síťové zásuvce je stejné jako na typovém štítku spotřebiče, který je umístěný v jeho spodní části (220–240 V~ 50–60 Hz 1430–1700 W). Pokud máte jakékoliv pochybnosti, obraťte se prosím na kvalifikovaného elektrikáře.
- Doporučujeme instalovat proudový chránič (standardní bezpečnostní spínače ve vaší zásuvce), abyste tak zajistili zvýšenou ochranu při použití spotřebiče. Doporučujeme, aby proudový chránič (se jmenovitým zbytkovým

provozním proudem nebyl více než 30 mA) byl instalován do elektrického obvodu, ve kterém bude spotřebič zapojen. obraťte se na svého elektrikáře pro další odbornou radu.

- Pravidelně kontrolujte přívodní kabel, zástrčku a spotřebič, zda nedošlo k poškození. Pokud zaznamenáte jakoukoli známku poškození, okamžitě přestaňte spotřebič používat, obraťte se na nejbližší autorizované servisní centrum značky Sage, kde provedou jeho kontrolu, výměnu nebo opravu.
- Přívodní kabel nenechávejte kabel viset přes okraj stolu nebo pracovní desky. Zajistěte, aby se přívodní kabel nedotýkal horkých ploch a nebylo možné o něj zakopnout nebo se zamotat.
- Nedotýkejte se horkých povrchů. Vždy se ujistěte, že je spotřebič zcela vychladlý, když má být: ponechán bez dozoru, před čištěním, přemístěním, složením, uložením nebo při změně příslušenství. Spotřebič vždy vypněte stisknutím tlačítka zapnutí. Vypněte a odpojte přívodní kabel od síťové zásuvky.
- Děti si se spotřebičem nesmějí hrát. Pokud je spotřebič v provozu, nenechávejte jej bez dozoru. Nemanipulujte se spotřebičem, pokud je v provozu.
- Tento spotřebič mohou používat děti ve věku 8 let a starší a osoby s omezenými fyzickými, smyslovými nebo duševními schopnostmi, nebo nedostatkem zkušeností a znalostí, pokud jsou pod dozorem nebo byly poučeny o bezpečném používání spotřebiče a rozumí případným nebezpečím. Čištění a údržbu prováděnou uživatelem nesmí provádět děti, pokud nejsou starší 8 let a pod dozorem. Uchovávejte spotřebič a jeho napájecí kabel mimo dosah dětí mladších 8 let.
- Z důvodů vyloučení rizika zadušení malých dětí odstraňte ochranný obal zástrčky síťového kabelu tohoto spotřebiče a bezpečně jej zlikvidujte.
- Umístěte spotřebič na stabilní, teplovzdorný, rovný, suchý povrch v dostatečné vzdálenosti od kraje desky. Nepoužívejte na nebo v blízkosti zdrojů tepla, jako jsou plotýnky, trouby nebo plynové hořáky.
- Nepoužívejte spotřebič v uzavřeném prostoru nebo uvnitř skříňky.


- Používejte výhradně příslušenství, které je dodáváno se spotřebičem. Použití příslušenství, které Sage® neprodává nebo nedoporučuje, může způsobit požár, úraz elektrickým proudem nebo zranění.
- Tento spotřebič je určený pouze pro použití v domácnosti. V žádném případě nepoužívejte spotřebič k jiným účelům, než ke kterým je určen. Nepoužívejte tento spotřebič v pohyblivých se vozidlech nebo na lodi. Nepoužívejte spotřebič venku. Nesprávné použití může vést ke zranění.
- Údržbu smí provádět pouze autorizovaný servisní zástupce.
- Na nesprávné použití spotřebiče, nesprávnou obsluhu nebo neprofesionální opravu se nevztahuje nárok na záruku. Není možné akceptovat jakoukoli záruku na takové poškození.
- Spotřebič není určený k ovládání externím časovačem nebo samostatným dálkovým ovladačem.
- Během provozu dbejte zvýšené opatrnosti, neboť kovové plochy se mohou během používání zahřívat. Teplota přístupných ploch může být horká i po ukončení použití v důsledku zbytkového tepla topného tělesa.
- Nevkládejte prsty do prostoru pro pěchování mleté kávy při stlačení pěchovací páky směrem dolů.
- Neotevírejte programovací port, tento je výhradně určený pro personál autorizovaného servisu.
- Nespouštějte mlýnek bez nasazeného víka. Udržujte prsty, ruce, vlasy, oblečení a náčiní v dostatečné vzdálenosti od mlýnku, když je v provozu.
- Do zásobníku nelijte horkou vodu.
- Spotřebič nezapínejte, pokud v zásobníku není žádná voda.
- Otřete vnější povrch měkkou, navlhčenou utěrkou a poté otřete měkkou, suchou utěrkou. Udržujte spotřebič i jeho příslušenství čisté. Dodržujte uvedené pokyny k čištění.



## UPOZORNĚNÍ

Abyste zabránili poškození spotřebiče, nepoužívejte alkalické čisticí prostředky k čištění. Používejte měkkou utěrku a jemný čisticí prostředek.



Tento symbol na produktech nebo  v průvodních dokumentech znamená, že použité elektrické nebo elektronické výrobky nesmí být přidány do běžného komunálního odpadu. Ke správné likvidaci, obnově a recyklaci předejte tyto výrobky na určená sběrná místa. Další podrobnosti si vyžádejte od místního úřadu nebo nejbližšího sběrného místa.



Abyste zabránili úrazu elektrickým proudem, neponožujte přívodní kabel, zástrčku přívodního kabelu nebo přístroj do vody ani jiné tekutiny.

ROBOT WORLD

## **UPOZORNĚNÍ PRO ZÁKAZNÍKY OHLEDNĚ VNITŘNÍ PAMĚTI USCHOVEJTE TYTO POKYNY**

Abychom ještě více vylepšili funkce spotřebiče, vybavili jsme jej vnitřní pamětí. Vnitřní paměť se skládá v malého čipu, který zaznamenává informace o spotřebiči, včetně četnosti používání spotřebiče a režimu, ve kterém je spotřebič používán. V okamžiku, kdy je spotřebič předán do servisu, slouží získané informace k jeho rychlé a efektivní opravě.

Získané informace rovněž slouží jako hodnotný zdroj ve vývoji dalších spotřebičů, které by lépe sloužili potřebám našich zákazníků. Čip nezaznamenává žádné informace o osobách, které spotřebič používají, nebo domácnosti, ve které je spotřebič používán. Pokud máte otázky ohledně čipu vnitřní paměti obraťte se na e-mailovou adresu: [privacy@sageappliances.com](mailto:privacy@sageappliances.com).

## **DŮLEŽITÉ INSTRUKCE O VODNÍM FILTRU**

- Uchovávejte vodní filtr mimo dosah dětí.
- Skladujte vodní filtr na suchém místě v originálním balení.
- Nevystavujte vodní filtr teple ani přímému slunečnímu záření.
- Nepoužívejte poškozený vodní filtr.
- Vodní filtr záměrně neotevírejte.
- Pokud kávovar delší dobu nepoužíváte, vyprázdněte zásobník na vodu, pokud jste tak neučinili předtím, a vyměňte vodní filtr.

## **POUZE PRO POUŽITÍ V DOMÁCNOSTECH USCHOVEJTE TYTO POKYNY**



## Vlastnosti

### RYCHLÉ ZAHŘÁTÍ

Inovativní tepelný systém dosahuje optimální teploty pro přípravu kávy za 3 sekundy.

### PŘESNÝ KÓNICKÝ MLÝNEK

Kónické kameny zvětšují povrch kávových zrn k získání plné chuti výsledné kávy.

### PRŮVODCE PŘÍPRAVOU KÁVY KROK ZA KROKEM

Vyberte si svůj nápoj ze seznamu. Kávovar vás provede celou přípravou krok za krokem, abyste si mohli připravit a vychutnat šálek vaší oblíbené kávy. Upravte si objem kávy, pění mléka nebo teplotu mléka, poté je uložte jako své oblíbené nastavení.

### NASTAVITELNÁ HRUBOST MLETÍ

Nastavení hrubosti mletí pro přípravu espressa, od jemného až po hrubé nastavení pro zajištění optimální extrakce kávy.

### NASTAVITELNÉ MNOŽSTVÍ MLETÉ KÁVY

Upravte si množství čerstvě mleté kávy tak, aby byla jemnější nebo hrubší, aby vždy odpovídala vaší chuti.

### SYSTÉM OVLÁDÁNÍ TEPLoty PID

Elektronický PID systém ovládání teploty pro zvýšení stability teploty během extrakce.

### SAMOSTATNÝ VÝVOD NA HORKOU VODU

Samostatný vývod horké vody pro přípravu long black, čaje nebo předehřátí šáleků.

### MÉNĚ NEČISTOT

Páka zůstává zajištěna ve stejné pozici při mletí, dávkování a pēchování mleté kávy. To snižuje množství případných nečistot při mletí na odkapávacím tácku a na pracovní desce.

### PERFEKTNÍ UPĚCHOVÁNÍ KÁVY BARISTA TOUCH™

Zjednodušuje jednotlivé kroky mletí, dávkování a upēchování mleté kávy. Výsledkem je perfektně upēchovaná káva v sítku. Méně nepořádku. Méně námahy.

#### • Přesné odmēřování s automatickou korekcí další dávky mleté kávy

Ukazatel zobrazuje, když se dosáhlo správné úrovně, a systém si toto nastavení automaticky uloží pro příště.

Správné dávkování je vypočítáno na základě měření objemu mleté kávy.

#### • Asistované pēchování díky 7° Barista Twist

Přesný tlak 10 kg s profesionálním sedmi stupňovým systémem Barista Twist zajistí dokonale upēchovanou kávu.

### AUTOMATICKÉ PĚNĚNÍ MLÉKA

Automaticky pění mléko na nastavenou teplotu a texturu od hedvábně jemného mléka na latté nebo krémového mléka na cappuccino. Vyberte si svůj oblíbený typ mléka a optimalizujte výsledky pro mléčné, mandlové, sójové a ovesné mléko. Automatické proplachování odstraní zbytky mléka z parní trysky po dokončení pění.



## Popis



- |    |  |    |                           |
|----|--|----|---------------------------|
| A. | 340g zásobník na kávová zrna                     | H. | Spařovací hlava           |
| B. | Dotykový displej                                 | I. | Vývod horké vody          |
| C. | Tlačítko zapnutí                                 | J. | 54mm nerezová páka        |
| D. | Tamper   | K. | Parní tryska              |
| E. | Otočný ovladač pro nastavení hrubosti mleté kávy | L. | Mřížka odkapávacího tácku |
| F. | Vyjímatelný kryt prostoru k pěchování            | M. | Senzor teploty mléka      |
| G. | Držák páky                                       | N. | Odkapávací tácek          |

### NEZOBRAZENO

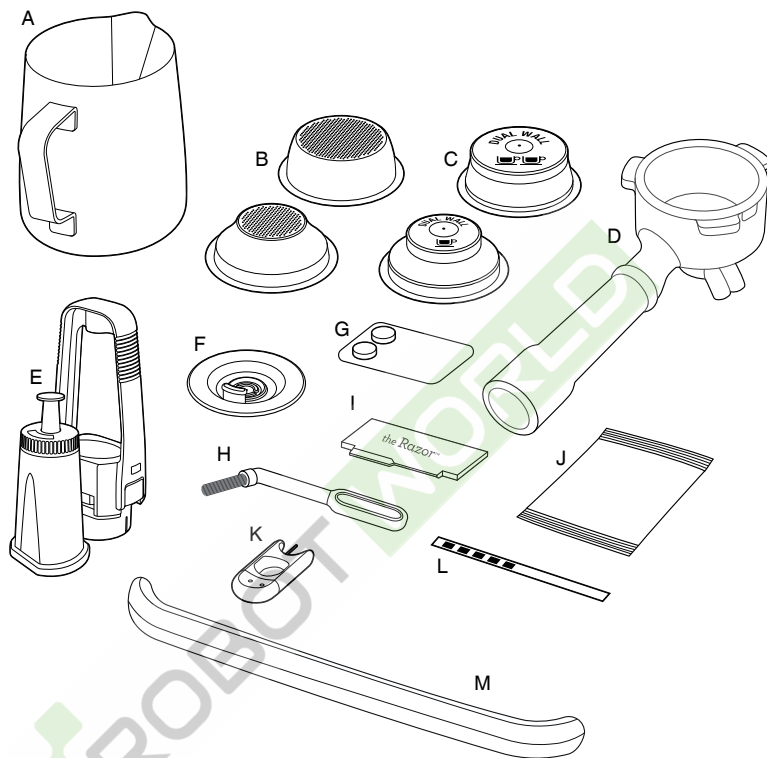
- Vyjímatelný zásobník na vodu o objemu 2 l
- Zásuvka pro uložení příslušenství
- Úložný prostor napájecího kabelu



### Technické informace

220–240 V~ 50–60 Hz 1430–1700 W





## PŘÍSLUŠENSTVÍ

- |   |  |
|---|--|
| A. Nerezová konvička pro pění mléka         | G. Čisticí tablety   |
| B. Sítko s jednoduchým dnem pro 1 a 2 šálky | H. Čisticí kartáč  |
| C. Sítko s dvojitým dnem pro 1 a 2 šálky    | I. Pomůcka pro zarovnání kávy Razor™                           |
| D. 54mm nerezová páka                       | J. Prostředek k odvápnění                                      |
| E. Držák vodního filtru a vodní filtr       | K. Pomůcka na čištění parní trysky                             |
| F. Čisticí disk                             | L. Test tvrdosti vody  |
|   | M. Ochranný kryt odkapávacího tácku (pouze u barevných modelů) |

\* sítko s dvojitým dnem pro 2 šálky je vloženo v páce



## Sestavení

### PŘED PRVNÍM POUŽITÍM

#### Příprava spotřebiče

Odstraňte veškerý obalový materiál ze spotřebiče a tento správně zlikvidujte.

Ujistěte se, že jste vyjmuli všechny části a příslušenství z obalového materiálu před jeho likvidací.

Vyjměte zásobník na vodu, který je umístěn v zadní části kávovaru, a to vytažením za rukojeť.

Vyčistěte části a příslušenství (zásobník na vodu, páku, sítko a konvičku) v teplé vodě s jemným prostředkem na mytí nádobí. Dobře opláchněte a otřete dosucha.

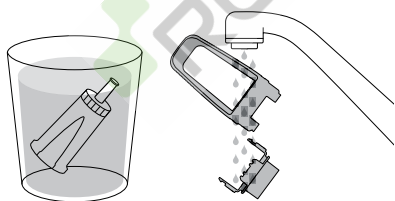


#### POZNÁMKA

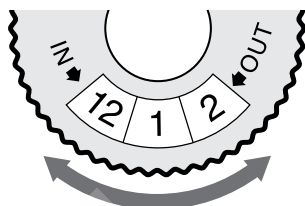
Barevné varianty v balení obsahují ochranný kryt odkapávacího táčku. NEVYHAZUJTE JEJ.

### INSTALACE VODNÍHO FILTRU

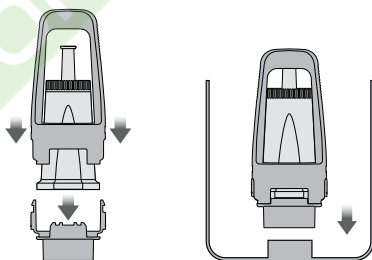
- Vyjměte vodní filtr a držák vodního filtru z plastového sáčku.
- Ponořte vodní filtr na 5 minut do studené vody.
- Opláchněte držák filtru studenou vodou.



- Nastavte datum výměny na příští měsíc. Doporučujeme vyměňovat filtr po 3 měsících.



- Vložte vodní filtr do horní části držáku. Spodní část přiložte zesponu a zacvakněte.
- Abyste mohli vložit složený vodní filtr do zásobníku na vodu, zarovnejte spodní část držáku s adaptérem uvnitř zásobníku na vodu. Zatláčte držák vodního filtru směrem dolů.



#### POZNÁMKA

Pokud budete vyměňovat vodní filtr každé tři měsíce, snížíte tím potřebu odvápnění kávovaru. Filtr můžete zakoupit u svého prodejce nebo navštívte webové stránky [sageappliances.com](http://sageappliances.com).



#### POZNÁMKA

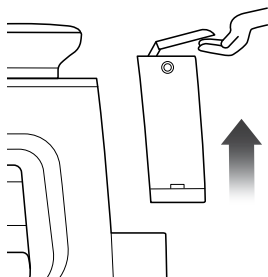
Pokud máte tvrdou vodu (test ukáže tvrdost 4 až 5), doporučujeme používat vodu z jiného zdroje. Filtrovaná voda prodlouží jak životnost vodního filtru a interval odvápnění, tak i zlepší chuť připravovaného nápoje. Doporučujeme provést test tvrdosti vody i u alternativního zdroje vody, který jste vybrali a budete používat v kávovaru. Vyvarujte se příliš filtrované vody, např. vody z reverzní osmózy, pokud se do výsledné vody nepřidává zpět nějaký obsah minerálů. Nepoužívejte destilovanou vodu, vodu bez obsahu minerálů nebo s nízkým obsahem minerálů, neboť to může ovlivnit výslednou chuť kávy.



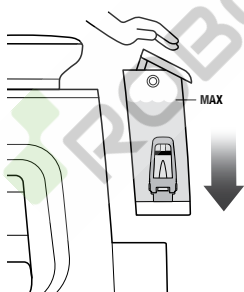
# Ovládání vašeho nového spotřebiče

## Naplnění nádržky na vodu

- Ujistěte se, že je vodní filtr bezpečně umístěn uvnitř zásobníku.
- Použijte rukojeť v horní části zásobníku na vodu k jeho vyjímání z kávovaru.



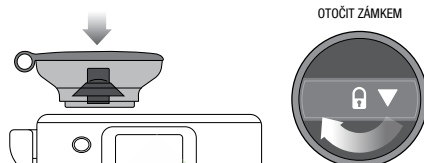
- Naplňte zásobník studenou vodou z vodovodního kohoutku až po rysku MAX, která je vyznačena na straně zásobníku.
- Vložte zásobník zpět do kávovaru. Mírně na zásobník zatlačte, abyste se ujistili, že je správně vložen v kávovaru.



## POZNÁMKA

Pokud hladina vody v zásobníku klesne pod rysku minima (MIN), kávovar nebude fungovat.

## Přípevnění zásobníku na kávová zrna



- Do otvoru horní části kávovaru vložte zásobník na kávová zrna.
- Otočte zámkem ve středu zásobníku, abyste jej upevnili v kávovaru.
- Naplňte zásobník čerstvými kávovými zrny.



## TIP

Doporučujeme používat kvalitní 100% kávu Arabica s údaji o datu pražení na obalu, nikoliv údaj spotřebujte do nebo použitelné do. Kávová zrna je nejlépe zkonzumovat mezi 5–20 dny od data pražení. Voda může protéci zvětralou kávou velmi rychle a výsledný nápoj může být hořký a vodnatý.

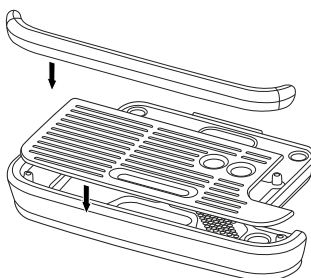
## Vložení odkapávacího tácku

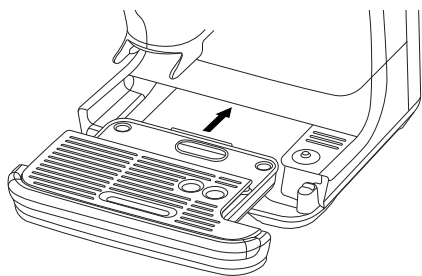
- Na odkapávací tácek nasadte mřížku.
- U barevných modelů, připevněte ochranný kryt k odkapávacímu tácku, jak je znázorněno na obrázku níže.
- Zasuňte odkapávací tácek do kávovaru.



## POZNÁMKA

Použití ochranného krytu odkapávacího tácku je dobrovolné. Nicméně ochranný kryt odkapávacího tácku jej chrání před promáčknutím nebo poškrábáním.





## ZÁKLADNÍ OVLÁDÁNÍ

- Zkontrolujte, že je zásobník na vodu naplněný studenou vodou až k rysce maxima.
- Zapojte zástrčku přívodního kabelu do síťové zásuvky.
- Stiskněte tlačítko zapnutí.
- Postupujte podle instrukcí na displeji, které vás provedou prvotním nastavením.

## VÝBĚR KÁVY

Přejeďte prstem po displeji a vyberte si svůj oblíbený nápoj.

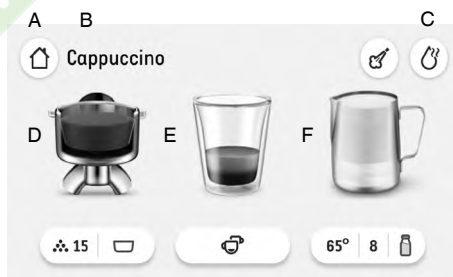


## POZNÁMKA

Udržujte dotykový displej suchý a čistý, abyste zajistili jeho správnou funkčnost.

## DISPLEJ S NÁPOJI

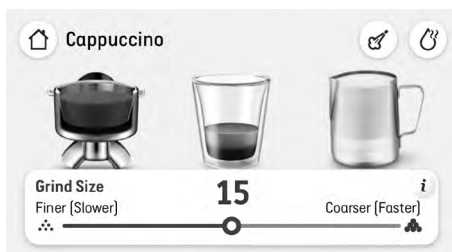
Zde si můžete upravit svůj nápoj, a to kliknutím na jeho ikonu na displeji.



- Ikona návratu na domovský displej
- Vybraný nápoj
- Horká voda
- Mletí/dávka = klikněte na ikonu pod pákou a upravte nastavení mletí.
- Příprava = klikněte na ikonu pod sklenkou kávy a upravte nastavení přípravy nápoje.
- Pěnění mléka = klikněte na ikonu pod konvičkou s mlékem a upravte nastavení pěnění mléka.

## NASTAVENÍ HRUBOSTI MLETÍ A DÁVKOVÁNÍ

- Hrubost mletí nastavíte ovladačem na straně kávovaru.



- Postupujte podle pokynů na displeji a vyberte použité sítko.
- Klikněte na ikonu páky a spustí se mletí kávy. Nechte mletou kávu namlít do sítko v páce.



- Mletí kávy se automaticky zastaví.

## UPĚCHOVÁNÍ

- Když je mletí kávy dokončeno, je možné mletou kávu v sítku upéčovat.



- Stiskněte páku směrem dolů. Tím upéčujete mletou kávu v sítku stálým tlakem. Páku stlačujte pomalu a rovnoměrně, aby byla mletá káva v sítku upéčována rovnoměrně.
- Pomalu uvolněte páku nahoru do výchozí pozice, jakmile je pēchování dokončené.
- Opakujte výše uvedený proces upēchování dvakrát.



### POZNÁMKA

Na displeji se zobrazí, zdali je upēchování nebo dávka nízká, ideální nebo vysoká.

## JAK OPRAVIT PŘÍLIŠ MALÉ NEBO PŘÍLIŠ VELKÉ MNOŽSTVÍ MLETÉ KÁVY?

Mlýnek může namlít příliš malé nebo příliš velké množství mleté kávy, když přidáte čerstvá kávová zrna do zásobníku, když jsou kávová zrna stará, když používáte různé druhy kávových zrn nebo když se změní hrubost mletí.

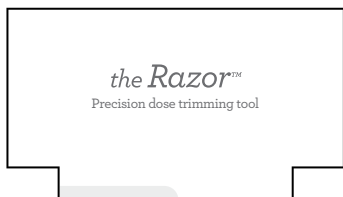
### Co dělat, když je dávkování pod ideální hodnotou?

- Když je dávkování pod ideální hodnotou, kávovar zobrazí a vypočte množství pro trochu více kávy „A Bit More“. Klikněte na ikonu páky na displeji, abyste přidali malé množství mleté kávy. Postupujte podle pokynů na displeji. Kávovar namele malé množství mleté kávy do sítko. Kávu upēchujte, aby bylo možné dávku mleté kávy aktualizovat.
- Když je dosažena ideální dávka mleté kávy, kávovar automaticky aktualizuje dobu dávkování pro další cyklus mletí.

## Co dělat, když je dávkování nad ideální hodnotou?

- Pokud je dávkování nad ideální hodnotou, vyjměte páku z držáku.
- Použijte pomůcku k zarovnání kávy Razor. (Více v části zarovnání kávy).
- Kávovar vypočítá, o kolik se má zkrátit doba automatického dávkování a uloží se nastavení pro další cyklus mletí.

## NADMĚRNÉ DÁVKOVÁNÍ (ZAROVNÁNÍ KÁVY)



Pomocí dodávané pomůcky k zarovnání kávy zarovnejte upěchovanou kávu v sítku do roviny, abyste zajistili správnou extrakci kávy.

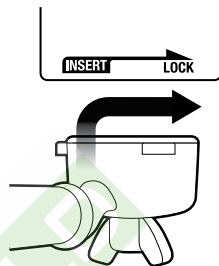
Vložte Razor™ do sítky, dokud se jeho ramena nedotknou okraje sítky. Ostří pomůcky k zarovnání kávy by mělo být vnořeno do upěchované kávy.

Sítko s upěchovanou kávou držte v jedné ruce nad odklepávací miskou, popř. nad odpadkovým košem, otočte Razor™ kolem dokola, abyste odstranili přebytečnou kávu ze sítky.



## Vložení páky do spařovací hlavy

Vložte páku pod spařovací hlavu tak, aby rukojeť byla zarovnaná s „INSERT“ nápisem na spařovací hlavě. Vložte páku do spařovací hlavy a otočte pákou ve směru šipky na spařovací hlavě, až ucítíte odpor.



## PŘÍPRAVA KÁVY

- Vyberte oblíbený nápoj ze seznamu na displeji.
- Vyberte velikost kávy z: Jeden šálek (přibližně 30 ml), dva šálky (přibližně 60 ml) nebo dvojitý šálek (přibližně 90 ml).
- Vyberte možnost Custom (Vlastní) a uchopením a přetažením tečky na stupnici zvýšte nebo snižte objem připravené kávy.
- Klikněte na ikonu kávy na displeji a proces přípravy kávy se spustí.
- Doby výdeje kávy jsou přednastavené, ale je možné je upravit.



## MANUÁLNÍ ÚPRAVA VÝDEJE KÁVY

Stiskněte a podržte ikonu vybrané kávy (přibližně 2 sekundy) pro vstup do režimu manuální úpravy výdeje kávy. Klikněte na ikonu kávy pro zahájení přípravy kávy a klikněte na ni znovu pro ukončení přípravy kávy.

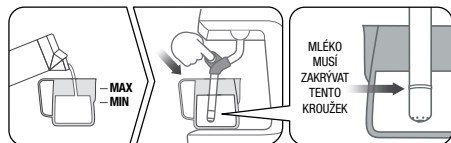


### POZNÁMKA

- Množství připravené kávy v šálku se může lišit v závislosti na množství kávy a nastavení hrubosti mletí.
- Kliknutím na ikonu vybrané kávy během přípravy přednastaveného šálku okamžitě ukončíte přípravu kávy.
- Pro dosažení optimální chuti při použití filtru pro 1 šálek, je doporučené množství kávy asi 30 ml. Pro dosažení optimální chuti při použití filtru pro 2 šálky, je doporučené množství kávy asi 60 ml.

## PĚNĚNÍ MLÉKA

Na trhu existuje několik značek a druhů mléka, mléčných náhražek apod. Abyste dosáhli těch nejlepších výsledků při pění mléka, doporučujeme používat plnotučné mléko nebo mléka pro baristy u rostlinného mléka. Každý druh mléka se bude lišit ve výsledné textuře mléka, proto budete muset vyzkoušet, jaké nastavení vyhovuje jakému druhu mléka. Používejte vždy čerstvé vychlazené mléko. Naplňte konvičku na napění mlékem maximálně po výlevku. Zdvihněte parní trysku a vložte pod ní konvičku s mlékem. Ponořte parní trysku do mléka. Ujistěte se, že je zcela ponořená a že mléko zakrývá těsnění parní trysky. Konvička má být umístěna na senzoru teploty mléka na odkapávacím tácku a konec parní trysky má být ponořen v mléce. Hladina mléka má zakrývat kroužek kolem konce parní trysky.

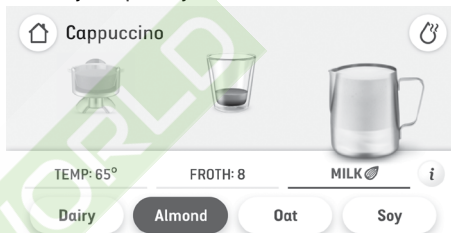


### POZNÁMKA

Zkontrolujte obrázek na displeji, abyste správně umístili konvičku.

Klikněte na obrázek pod ikonou konvičky na mléko na displeji a upravte teplotu mléka, stupeň pění mléka nebo změňte druh mléka: Dairy (živočišné mléko), Almond (mandlové mléko), Oat (ovesné mléko) nebo Soy (sójové mléko).

Klikněte na ikonu konvičky na mléko pro zahájení pění. Na displeji se bude zobrazovat narůstající teplota, jak se mléko ohřívá.



Proces pění se automaticky zastaví, jakmile je dosažena nastavená teplota.

Zdvihněte parní trysku a konvičku odstraňte z odkapávací misky. Očistěte parní trysku a její konec pomocí mírně navlhčené měkké houbičky. Sklopte parní trysku. Automaticky dojde k uvolnění páry a vyčištění parní trysky.

## MANUÁLNÍ PĚNĚNÍ MLÉKA

Při manuálním pění mléka jsou funkce automatického pění a automatického vypnutí mimo provoz. Používejte vždy čerstvé vychlazené mléko. Naplňte konvičku na napění mlékem maximálně po výlevku. Zdvihněte parní trysku a umístěte konvičku pod ní. Nakloňte konvičku na mléko.

Klikněte na ikonu konvičky na mléko na displeji a spustí se pění mléka. Když je konvička na dotyk příliš horká, je možné proces pění ukončit kliknutím na ikonu konvičky na mléko na displeji.

Očistěte parní trysku a její konec pomocí mírně navlhčené měkké houbičky. Sklopte parní trysku. Automaticky dojde k uvolnění páry a vyčištění parní trysky.



### UPOZORNĚNÍ: RIZIKO POPÁLENÍ

Pára pod tlakem může ze spotřebiče unikat, i když je spotřebič vypnutý. Děti musí být pod

stálým dohledem, pokud se pohybují v blízkosti spotřebiče.

## POZNÁMKA

- Pokud kávovar vydává páru, uslyšíte i zvuk čerpadla. Jedná se o normální jev čerpadla.
- Používejte výhradně nerezovou konvičku na pění mléka dodávanou s kávovarem. Pokud byste použili k pění mléka nádobu ze skla nebo plastu, může vzniknout nebezpečná situace.

## VÝDEJ HORKÉ VODY

Kávovar je vybaven samostatným vývodem horké vody. Výdej horké vody můžete použít k ohřátí šálků nebo pro přidání horké vody do šálku. Pro zahájení a ukončení výdeje horké vody klikněte na ikonu horké vody na displeji.

Voda přestane vytékat asi po 90 sekundách. V závislosti na velikosti šálku budete muset kliknout na ikonu horké vody pro ukončení výdeje.

## POZNÁMKA

Při přípravě kávy není možné vydávat horkou vodu ani používat parní trysku.

Spusťte horkou vodu před nebo po dokončení přípravy kávy.



## VAROVÁNÍ

Teplota šálku s nápojem je přibližně 75 °C až 90 °C. Buďte opatrní při manipulaci s horkými nápoji.

## TIP

### Předehřátí šálku nebo sklenice

Zahřátý šálek napomáhá udržet optimální teplotu kávy. Šálek můžete předehřát pomocí horké vody z vývodu horké vody a umístěním na plochu pro předehřátí šálků.

### Předehřátí páky a sítka

Studená páka a sítko mohou snížit teplotu extrakce natolik znatelně, že mohou výrazně ovlivnit kvalitu výsledné kávy. Vždy se ujistěte, že jsou páka i sítko předehřátý horkou vodou z vývodu horké vody před každým jejich použitím.

## POZNÁMKA

Vždy otřete sítko před vložením a napěchováním kávy, neboť vlhkost může podpořit tvorbu tzv. kanálů, kde voda obtéká mletou kávu během extrakce.

## NEREZOVÁ SÍTKA

Kávovar je dodáván se dvěma sadami sítok: sítko s jednoduchým dnem pro 1 a 2 šálky a sítko s dvojitým dnem pro 1 a 2 šálky.

Používejte sítko pro 1 šálek k přípravě jednoho šálku kávy a sítko pro 2 šálky k přípravě dvou šálků kávy nebo silnější kávy do většího šálku nebo hrnku.

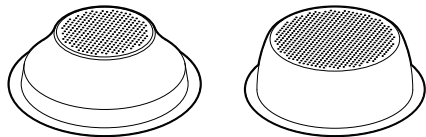
Sítka jsou navržena pro následující množství:

Sítko pro 1 šálek = 8–11 g

Sítko pro 2 šálky = 16–19 g



## Sítka s jednoduchým dnem



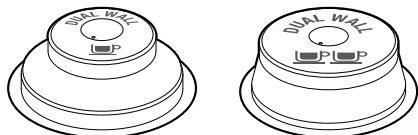
1 ŠÁLEK

2 ŠÁLKY

Sítka s jednoduchým dnem jsou určena pro čerstvě mletou kávu.

Tato sítko umožňují experimentovat s hrubostí mletí a množstvím mleté kávy, a připravit tak lahodné, vyvážené espresso.

## Sítka s dvojitým dnem



1 ŠÁLEK

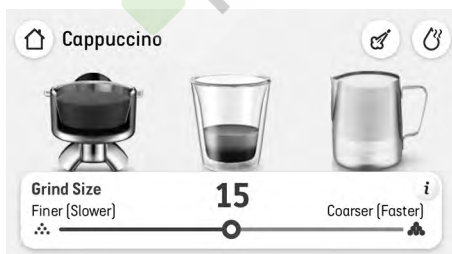
2 ŠÁLKY

Sítka s dvojitým dnem používejte pro již mletou kávu nebo pro mletou kávu ze starších kávových zrn, kde od doby pražení uplynulo více jak 30 dní.

Tato sítko regulují tlak a pomáhají optimalizovat extrakci kávy bez ohledu na hrubost mletí, dávkování nebo čerstvost kávových zrn.

## MLETÍ

### Nastavení hrubosti mletí



Stupeň mletí ovlivní rychlost toku vody, kterou bude voda skrz namletou kávu protékat sítkem, a rovněž i výslednou chuť kávy. Hrubost mletí by měla být nastavena na jemnou, ale ne na příliš jemnou až práškovou kávu.

K úpravě hrubosti mletí otočte ovladačem hrubosti mletí směrem dozadu k nastavení hrubšího stupně mletí; nebo jím otočte směrem dopředu k nastavení jemnějšího stupně mletí; nebo uchopením a táhnutím tečky na stupnici na displeji upravte hrubost mletí tak, že táhnutím směrem doleva nastavujete jemnější stupeň mletí a táhnutím směrem doprava nastavujete hrubší stupeň mletí. Čím nižší číslo na displeji, tím jemnější stupeň mletí. Čím vyšší číslo na displeji, tím hrubší stupeň mletí.



## POZNÁMKA

- Při změně nastavení hrubosti mletí dojde k výpočtu doby automatického dávkování po dalším přechování a dojde k aktualizaci pro následující dávkování. Dávkování je vypočítáno a uloženo automaticky. Ke kalibraci přípravy kávy jsou nutné dvě až tři přípravy.
- U většiny kávových zrn se mlýnek zastaví, když zrna v zásobníku dojdou.

### Extrakce kávy

- Káva začne vytékat po 8 až 12 sekundách (po spaření kávy) a měla by dosahovat konzistence kapajícího medu.
- Pokud začne káva vytékat po méně než 7 sekundách, je možné, že buď je v sítko málo kávy, nebo je káva namletá příliš hrubou. Toto je POD-EXTRAHOVANÁ káva.
- Pokud káva začíná kapat, ale nezačne vytékat po 12 sekundách, poté je buď v sítko příliš mnoho mleté kávy, nebo je káva namletá příliš jemně. Toto je PŘE-EXTRAHOVANÁ káva.

Lahodné kávy dosáhnete perfektním vyvážením mezi sladkostí, kyselostí a hořkostí.

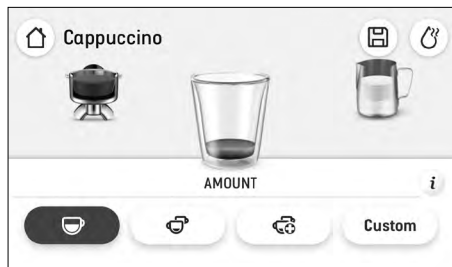
Chuť vaší kávy závisí na mnoha faktorech, jako jsou typ kávových zrn, stupeň pražení, čerstvost, hrubost nebo jemnost mleté kávy, dávkování mleté kávy.

Zohledněte tyto faktory při přípravě kávy, abyste dosáhli té pravé chuti.

## JAK PŘIDAT A SMAZAT UPRAVENÝ NÁPOJ

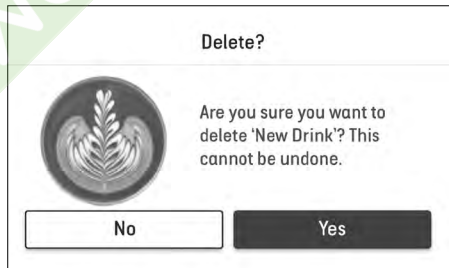
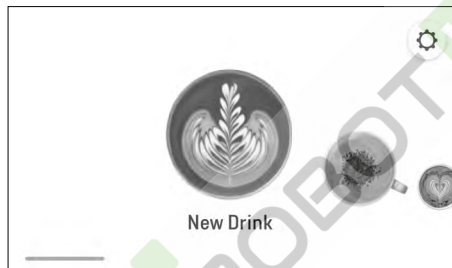
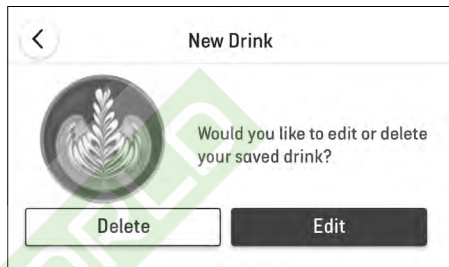
### Přidání nového nápoje

Při úpravě přednastaveného nápoje můžete kliknutím na ikonu diskety v pravé horní části displeje nově upravený nápoj přejmenovat a uložit. Název nového nápoje může mít maximálně 15 znaků. Každý vytvořený nápoj se uloží na začátek seznamu nápojů.



### Úprava nebo smazání uloženého nápoje

Vyberte uložený nápoj a klikněte a podržte jeho ikonu tři sekundy. Poté vyberte buď „Edit“ (Upravit) nebo „Delete“ (Vymazat). Klikněte na „Yes“ (Ano) pro potvrzení nebo „No“ (Ne) pro zrušení akce a návrat na seznam nápojů.



## NASTAVENÍ

Pro vstup do nabídky nastavení stiskněte ikonu v pravém horním rohu displeje.

### ÚDRŽBA

**Čištění parní trysky** – Zde se zobrazuje, jak vyčistit parní trysku, abyste odstranili případné ucpání a dosáhli lepších výsledků.

**Čištění spařovací hlavy** – Zde budete potřebovat čisticí tabletu nebo prášek a doba procesu bude 10 minut.

**Čištění mlýnku** – Postupujte krok za krokem, abyste vyčistili mlýnek a mohl fungovat optimálně a nedocházelo k jeho ucpání.

**Odvápnění** – Odvápnění zabraňuje usazování minerálů a vodního kamene. Zobrazí se upozornění, když je třeba odvápnění provést.

**Výměna vodního filtru** – Tím zajistíte, že bude kávovar používat čistou vodu.

## NASTAVENÍ NÁPOJE

**Inteligentní dávkování** – Zapnutí nebo vypnutí inteligentního dávkování, které odměřuje dávku mleté kávy a umožňuje kalibraci inteligentního dávkování.

**Výchozí mléko** – Seznam různých druhů mléka a výběr výchozího používaného mléka.

**Příprava kávy krok za krokem** – Kávovar vás provede přípravou kávy krok za krokem.

### JINÉ

**Upozornění** – Seznam upozornění kávovaru.

**Tipy průvodce** – Zapnutí nebo vypnutí obrazových tipů průvodce v kávovaru na displeji s nápoji.

**Datum a čas** – Možnost nastavení data a času v kávovaru.

**Jednotky** – Přepínání mezi imperiálními a metrickými jednotkami.

**Podpora** – Online podpora s QR kódem.

**Jazyk** – Vyberte jazyk kávovaru.

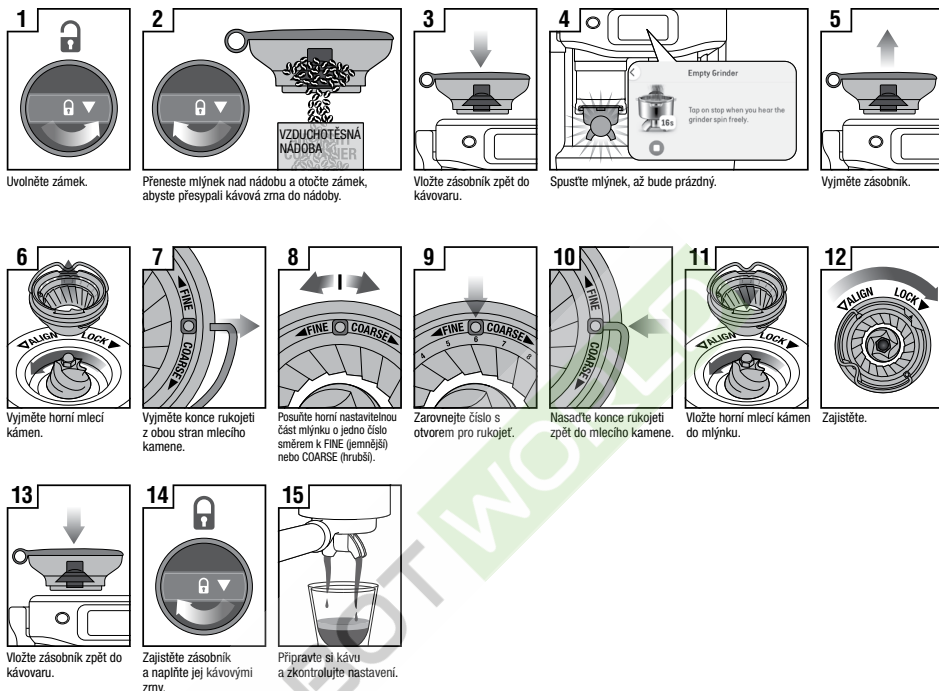
**Demo režim** – Demo režim kávovaru Barista Touch™ Impress.

**O kávovaru** – Zobrazení modelového čísla a verze firmware vašeho kávovaru.

**Obnova továrního nastavení** – Použijte tuto funkci k obnově továrního nastavení, všechna vámi provedená nastavení, včetně nově vytvořených nápojů budou smazána.

## NASTAVENÍ KÓNICKÉHO MLÝNKU

Některé druhy kávy mohou vyžadovat širší rozsah mletí k dosažení ideální extrakce nebo spaření. Váš kávovar Barista Touch™ Impress je vybaven nastavitelným horním kamenem, což umožňuje rozšířit rozsah při mletí kávy. Doporučujeme provádět jen jednu úpravu nastavení najednou.



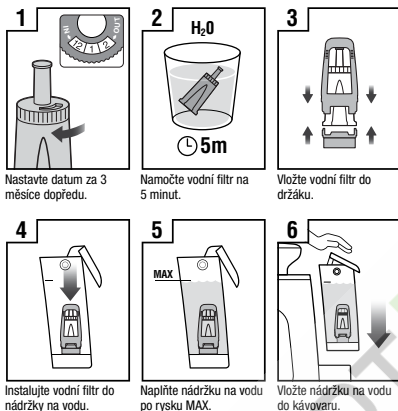


## Péče a čištění

### BAREVNÝ DOTYKOVÝ DISPLEJ

Udržujte dotykový displej suchý a čistý, abyste zajistili jeho správnou funkčnost.

### VÝMĚNA VODNÍHO FILTRU V ZÁSOBNÍKU NA VODU



Dodávaný vodní filtr pomáhá zabránit usazování vodního kamene uvnitř a na vnitřních komponentách kávovaru. Pokud budete vyměňovat vodní filtr každé tři měsíce, snížíte tím potřebu odvápnění kávovaru. Pokud bydlíte v místě s tvrdou vodou, doporučujeme měnit filtr častěji.

- Vyjměte filtr z plastového sáčku a ponořte jej do šálku vody asi na 5 minut.
- Opláchněte filtr pod studenou tekoucí vodou asi na 5 sekund.
- Vložte vodní filtr do držáku.
- Nastavte datum 3 měsíce dopředu.
- Zatlačte držák vodního filtru směrem dolů, až bude pevně usazen na adaptéru.



### POZNÁMKA

Pokud potřebujete zakoupit nový vodní filtr, obraťte se na servisní oddělení zastoupení značky Sage nebo navštivte webové stránky [sageappliances.com](http://sageappliances.com).

### CYKLUS ČIŠTĚNÍ

Na displeji se zobrazí hlášení, jakmile je třeba provést cyklus čištění. Jedná se o cyklus zpětného proplachování a je oddělen od odvápnění. Postupujte podle instrukcí na displeji.



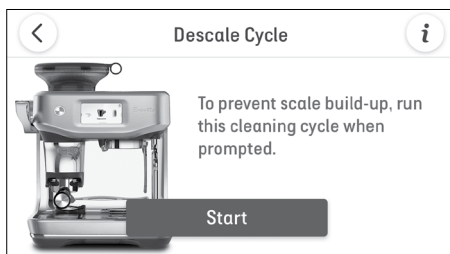
### VAROVÁNÍ

Při pravidelném použití může tvrdá voda způsobit tvorbu vodního kamene na většině vnitřních částí kávovaru, snížit tak průtok vody, výkon kávovaru a ovlivnit i kvalitu kávy.

### ODVÁPNĚNÍ

I když používáte dodávaný vodní filtr, doporučujeme provést proces odvápnění k odstranění vodního kamene uvnitř kávovaru.

Vstupte do nabídky „Settings“ (Nastavení) a vyberte „Descal cycle“ (Odvápnění). Postupujte podle instrukcí na displeji.



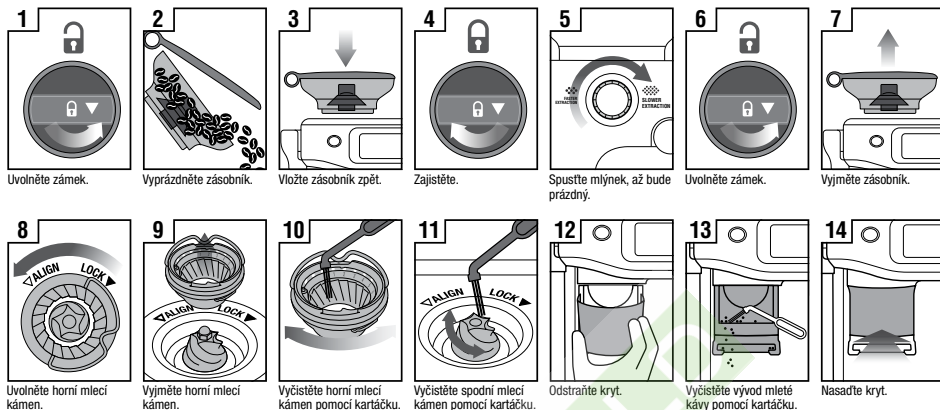
### POZNÁMKA

Ujistěte se, že jste vyjmuli vodní filtr ze zásobníku na vodu před přidáním prostředku na odvápnění.

- Zatímco cyklus čištění je důležitý, neboť udržuje spařovací hlavu čistou od olejů z kávových zrn; tak proces odvápnění je důležitý, neboť udržuje vnitřní komponenty čisté bez vápenatých usazenin.
- K odvápnění nepoužívejte balenou vodu. Většina balené vody může obsahovat rozpuštěné pevné látky, které mohou zanechat usazeniny uvnitř kávovaru.

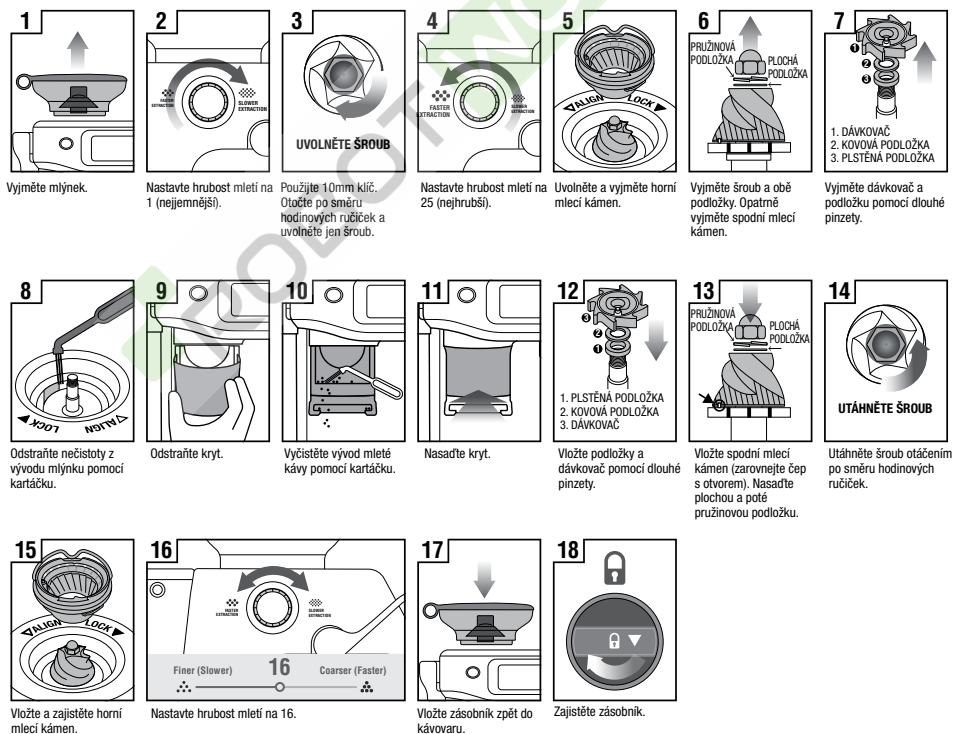
# ČIŠTĚNÍ KÓNICKÉHO MLÝNKU

Pravidelné čištění pomáhá dosáhnout stálých výsledků mletí.



## POKROČILÉ ČIŠTĚNÍ KÓNICKÉHO MLÝNKU NA KÁVU

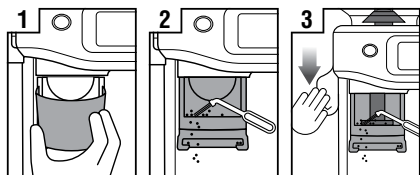
Proveďte tento krok, pokud došlo k zablokování mlecích kamenů nebo vývodu mleté kávy.



## VAROVÁNÍ

Budte opatrní při manipulaci s kameny, neboť jsou velmi ostré.

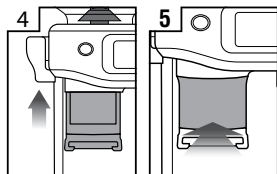
## ČIŠTĚNÍ SYSTÉMU PĚCHOVÁNÍ



1 Odstraňte kryt.

2 Vyčistěte vývod mleté kávy pomocí kartáčku.

3 Stiskněte páku dolů a vyčistěte.



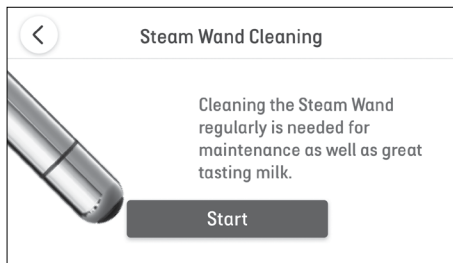
4 Uvolněte páku.

5 Nasadte kryt zpět.

- Odstraňte kryt prostoru k pěchování.
- Odstraňte kávový prach a zbytky mleté kávy z prostoru k pěchování a z držáku.
- Stiskněte pěchovací páku dolů a držte ji v této poloze. Pomocí čistícího kartáčku odstraňte kávový prach a zbytky mleté kávy z pěchovadla.
- Pomalu pusťte pěchovací páku, ujistěte se, že jste odstranili čistící kartáček a je v dostatečné vzdálenosti od prostoru k pěchování.

## ČIŠTĚNÍ PARNÍ TRYSKY

- Parní tryska by měla být vyčištěna ihned po napěnění mléka. Očistěte parní trysku navlhčenou utěrkou.
- Pokud se některý z otvorů parní trysky zablokuje, může to ovlivnit proces pění.
- Vstupte do nabídky „Settings“ (Nastavení) > vyberte „Steam wand cleaning“ (Čištění parní trysky) a postupujte podle instrukcí na displeji.



## ČIŠTĚNÍ SÍTEK A PÁKY

- Sítko a páku opláchněte pod tekoucí horkou vodou přímo po použití, abyste odstranili zbytky kávy.
- Pokud se malé otvory v sítku zablokují, jehlou čistící pomůcky můžete vyčistit otvory v sítku.
- Pokud jsou otvory stále ucpané, rozpusťte čistící tabletu v teplé vodě a vložte sítko s pákou do roztoku na asi 20 minut.
- Řádně opláchněte.

## ČIŠTĚNÍ SPAŘOVACÍ HLAVY

- Pravidelně otřete spařovací hlavu a nerezovou mřížku uvnitř spařovací hlavy pomocí měkké houbičky namočené v teplé vodě, abyste odstranili zbytky mleté kávy.
- Pravidelně proplachujte kávovar. Vložte sítko bez mleté kávy do páky a následně do spařovací hlavy. Klikněte na ikonu přípravy kávy a nechte spařovací hlavou protéci malé množství vody, abyste odstranili zbytky mleté kávy.

## ČIŠTĚNÍ ODKAPÁVACÍHO TÁCKU A ÚLOŽNÉHO BOXU

- Odkapávací tácek vyjměte, vyprázdněte a vyčistěte pravidelně, a to zvláště když je plný.
- Sejměte mřížku odkapávací misky. Odstraňte zbytky kávy ze části, kde se sbírá mletá káva. Indikátor plného tácku můžete vyjmout vytážením směrem vzhůru a uvolněním z postranních kolejnič. Omyjte všechny části v teplé vodě s trochou kuchyňského prostředku na mytí nádobí a pomocí měkké houbičky. Opláchněte a důkladně osušte.
- Zásuvka na příslušenství je umístěna za odkapávací miskou. Zásuvku na příslušenství vyjměte a otřete měkkou zlehka namočenou houbičkou. Nepoužívejte hrubé čistící prostředky, drátěnky, houbičky s drátěnkami apod., neboť by mohly povrch poškrábat.



### POZNÁMKA

Všechny části myjte v ruce v teplé vodě s trochou kuchyňského prostředku na mytí nádobí. Nepoužívejte hrubé čistící prostředky, drátěnky, houbičky s drátěnkami apod., neboť by mohly povrch poškrábat. Žádná část kávovaru ani příslušenství není vhodná pro mytí v myčce.

## ČIŠTĚNÍ VNĚJŠÍHO POVRCHU A PLOCHY PRO NAHŘÍVÁNÍ ŠÁLKŮ

- Vnější povrch a plochu pro nahřívání šálek otřete měkkou zlehka namočenou houbičkou. Otřete měkkou suchou utěrkou. Nepoužívejte hrubé čisticí prostředky, drátěnky, houbičky s drátěnkami apod., neboť by mohly povrch poškrábat.

## ULOŽENÍ KÁVOVARU

- Před uložením stiskněte tlačítko zapnutí pro vypnutí kávovaru a odpojte přívodní kabel ze síťové zásuvky. Vyjměte nespotebovaná kávová zrna ze zásobníku, vyčistěte zásobník (viz předchozí část návodu), vyprázdněte zásobník na vodu a vyčistěte odkapávací táceček.
- Ujistěte se, že je kávovar vychladlý, vyčištěný a suchý. Vložte příslušenství na své místo nebo do zásuvky na příslušenství. Skladujte ve vertikální poloze. Nepokládejte žádné předměty na horní část spotřebiče.



### VAROVÁNÍ

Abyste zabránili poškození spotřebiče, nepoužívejte k jeho čištění alkalické čisticí prostředky. Používejte pouze měkkou utěrku a jemný čisticí prostředek.



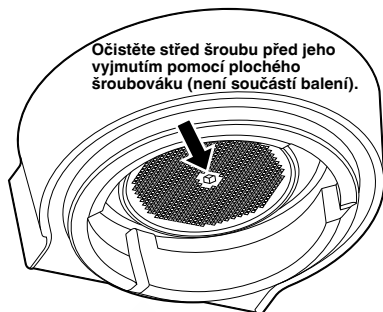
### VAROVÁNÍ

Neponořujte napájecí kabel, zástrčku ani spotřebič do vody ani jiné tekutiny. Zásobník na vodu nikdy nevyjímejte ani nedovolte, aby v něm došla voda při odvápnění.

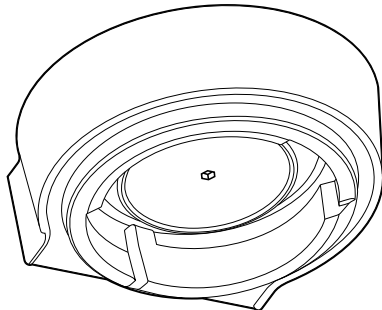
## ČIŠTĚNÍ SPAŘOVACÍ HLAVY

Po čase bude třeba vyměnit silikonové těsnění okolo spařovací hlavy, abyste zajistili optimální výsledky extrakce.

1. Stiskněte tlačítko zapnutí a vypněte kávovar. Odpojte zástrčku přívodního kabelu od síťové zásuvky.
2. Opatrně vyjměte zásobník na vodu a odkapávací táceček, buďte zvláště opatrní, pokud jsou plné vody.
3. Pomocí špejle nebo podobného předmětu očistěte střed šroubu od zbytků kávy.
4. Použijte plochý šroubovák (není součástí balení) k odšroubování. Otočte proti směru hodinových ručiček pro uvolnění šroubu.



5. Jakmile je šroub uvolněn, opatrně jej vyjměte a uložte stranou šroub i nerezovou mřížku. Zapamatujte si nebo si označte stranu nerezové mřížky, která směřuje dolů. Tím si usnadníte složení. Omyjte mřížku spařovací hlavy v teplé vodě s kuchyňským prostředkem na mytí nádobí a poté řádně osušte.
6. Vyjměte silikonové těsnění prsty nebo pomocí dlouhých pinzety. Vložte nové těsnění plochou stranou nejprve tak, aby žebrovaná část směřovala směrem k vám.



7. Nasadte disperzní podložku, mřížku spařovací hlavy a nakonec šroub. Nasadte šroub a prsty 2 až 3krát otočte po směru hodinových ručiček, poté pomocí plochého šroubováku dotáhněte, až bude šroub v jedné rovině s mřížkou spařovací hlavy.
8. Znovu vložte odkapávací misku a zásobník na vodu.




### POZNÁMKA

Pro zakoupení těsnění se obraťte na autorizované servisní středisko značky Sage, navštivte [www.sageappliances.com](http://www.sageappliances.com) nebo se obraťte na svého prodejce.





## Odstraňování závad

PROBLÉM	MOŽNÉ PŘÍČINY	ŘEŠENÍ
<b>Voda nevytéká ze spařovací hlavy.</b>	• Zásobník na vodu je prázdný.	Naplňte zásobník na vodu.
	• Zásobník na vodu je nesprávně umístěný v kávovaru.	Zasuňte zásobník na vodu zcela do kávovaru a zajistěte.
<b>Kávovar nevydává horkou vodu.</b>	• Zásobník na vodu je prázdný.	Naplňte zásobník na vodu.
<b>Spotřebič nevydává páru.</b>	• Parní tryska je ucpaná.	Použijte jehlu dodávané čistící pomůcky. Pokud je tryska stále zablokovaná, otvor v čistící pomůcce slouží jako šroubovák a s jeho pomocí odšroubujte konec parní trysky, který namočte do teplé vody. Našroubujte konec parní trysky zpět opět pomocí otvoru v čistící pomůcce.
<b>Kávovar je zapnutý, ale přestává fungovat.</b>		Vypněte kávovar. Vyčkejte 60 minut a poté znovu zapněte. Pokud problém přetrvává, obraťte se na autorizované servisní středisko Sage.
<b>Káva vytéká příliš rychle.</b>	• Mletá káva je příliš hrubá.	Upravte stupeň hrubosti mletí na jemnější nastavení.
	• Ve filtru je příliš málo kávy.	Více v části „Nastavení hrubosti mletí a dávkování“ v kapitole  Ovládání vašeho nového spotřebiče.
<b>Káva je studená.</b>	• Šálky nebyly předehřáty.	Předehřejte šálky.
	• Mléko je nedostatečně teplé (při přípravě nápoje s mlékem).	Zkontrolujte nastavenou teplotu mléka.
<b>Káva nemá cremu.</b>	• Kávová zrna jsou stará.	Používejte čerstvě pražená kávová zrna s datem pražení a spotřebujte je do 5 až 20 dnů od tohoto data.