

Návod

Omni Air

Tyčový bezdrátový UV vysavač



Obsah

Před zahájením používání..... 1

Používání a údržba..... 3

Informace k používání..... 5

- Před používáním výrobku si prosím pečlivě přečtete návod, abyste předešli zranění či zničení výrobku. Návod si ponechte po celou dobu používání výrobku.

Bezpečnostní instrukce

Při používání produktu se řiďte základními bezpečnostními opatřeními, abyste zabránili mechanickému poškození výrobku nebo poranění uživatele nebo jiných osob viz níže uvedená varování.

VAROVÁNÍ: Nedodržení může mít za následek smrt nebo poranění.

Adaptér (Nedodržení může způsobit požár nebo úraz elektrickým proudem.)

- Nedotýkejte se adaptéru při připojování nebo odpojování vlhkýma rukama.
- Nepoužívejte adaptér s jinými zařízeními.
- Nezapojujte adaptér do rozbité el. zásuvky, nepoužívejte poškozený napájecí adaptér nebo kabel. Nezapojujte adaptér do el. rozdvojky.
- Na napájecí adaptér nestříkejte vodu ani jej nemáčejte do vody.
- Napájecí adaptér nepoškozujte (například manipulací, nadměrným ohybem, tahem, kroucením, sevřením nebo umístěním pod těžké předměty).
- Při odpojování napájecího adaptéru jej vytáhněte za zástrčku ne za kabel.
- Pravidelně otírejte prach z napájecího adaptéru.
- Po nabití produktu odpojte adaptér ze zásuvky.
- Pokud je produkt zapojen do el. zásuvky, nepřemísťujte jej, nekontrolujte nebo neprovádějte údržbu. Nejprve jej odpojte od zásuvky.
- Pro delší životnost baterie ji nenabíjejte ihned po použití. Počkejte několik minut, než baterie vychladne.

Údržba

- Před čištěním výrobku jej vždy nejprve vypněte.
- Při čištění výrobku jej nemáčejte vodou ani nepoužívejte těkavé látky, jako je benzen, ředidla nebo alkohol.
- Na omyvatelné nástavce nepoužívejte alkalické čisticí prostředky, kyselé průmyslové čisticí prostředky, vůně ani kyselinu octovou.
- Skladujte výrobek na suchém místě, mimo přímé sluneční světlo. Přímé sluneční světlo může způsobit deformaci a změnu barvy.
- Nemyjte kartáč vodou či chemickými přípravky.
- UV lampu pravidelně čistěte suchým jemným hadříkem a nesahejte na ni holou rukou. Bez řádného čištění může klesnout účinnost UV.
- Pokud se snižuje sací výkon nebo se výrobek přehřívá, vyměňte cartridge filtr i HEPA filtr.
- Používejte pouze originální příslušenství Raycop. Jinak může dojít k horšímu výkonu, úrazu elektrickým proudem nebo poškození.

Používání výrobku

- Výrobek používejte pouze pro účely popsané v návodu. Nepoužívejte výrobek k ničemu jinému než k použití v domácnosti.
- Tento výrobek musí být používán podle pokynů v návodu nebo pod dohledem osoby, která může zaručit bezpečné používání.
- Pokud dojde k závadě nebo poruše výrobku, okamžitě jej přestaňte používat. Kontaktujte autorizovaný servis ohledně opravy výrobku.
- S výrobkem nevysávejte hořící nebo doutnající předměty jako jsou cigarety nebo zápalky. Dojde k poškození výrobku a poranění osob.
- Nepoužívejte výrobek během deratizace škůdců (kouřový typ deratiz.). Chemikálie z deratizace se mohou nahromadit uvnitř výrobku a poté by se vyfukovaly ven z výrobku v průběhu jeho používání. Po deratizaci prostor nejprve řádně vyvětrejte, než začnete výrobek používat.
- Nedotýkejte se UV lampy během nebo bezprostředně po použití, aby nedošlo k popálení kůže.

Používání výrobku

- Nevystavujte oči uživatele nebo zvířete světlu UV lampy (ultrafialové paprsky). Přímé vystavení očí nebo pokožky ultrafialovému světlu může způsobit poškození očí a kůže. Pokud máte jakékoli pochybnosti, poraďte se s lékařem.
- Nevysávejte špendlíky, ostré předměty nebo tekutiny. Mohlo by dojít k úrazu elektrickým proudem nebo k poškození výrobku.
- V průběhu práce nesahejte do nasávacího otvoru a na rotační kartáč, aby nedošlo k namotání vlasů, oděvů, vláken atd. Předějte poranění nebo poškození výrobku.
- Produkt neupravujte, nerozebírejte ani neopravujte, abyste předešli zranění, požáru nebo úrazu elektrickým proudem atd.
- Nerozebírejte baterii ani napájecí adaptér.
- Nevystavujte baterii teple ani ji nevkládejte do ohně.
- Baterie je určena výhradně pro tento produkt a nelze ji používat s jinými domácími spotřebiči nebo k jiným účelům.
- Vyjmutí baterie při zapnutém výrobku může způsobit její poškození.
- Pokud baterie vytéká, nesmí dojít ke kontaktu pokožky nebo očí s chemikálií z baterie. Zasažené místo řádně omyjte čistou vodou.
- Z důvodu ochrany motoru a baterie nepoužívejte výrobek při teplotách pod 5 °C nebo nad 45 °C.
- Při připojování baterie k zařízení zkontrolujte jeho orientaci a pevně ji zajistěte, dokud neuslyšíte cvaknutí.
- Při vyjímání nebo umístování baterie dávejte pozor, aby vám baterie neupadla. Mohlo by to poškodit produkt nebo způsobit zranění.
- Zabraňte pádu nebo mechanickému poškození výrobku.
- Nestoupejte na výrobek a neopírejte se o něj. Mohlo by dojít k poškození výrobku nebo poranění.
- Výrobek noste za držadlo. Pokud tak neučiníte, může dojít k poškození výrobku nebo poranění.
- Používejte pouze originální příslušenství Raycop (například baterii a napájecí adaptér) určené speciálně pro tento výrobek.
- Tento výrobek je určen pro vnitřní použití. Nepoužívejte jej na přímém slunečním světle nebo venku. Může dojít k poškození výrobku a poranění.
- Nevysávejte s výrobkem stavební prach či velké množství jemných částic (velké množství mouky apod.). Dojde k poškození výrobku.
- Neházejte s výrobkem. Dojde k jeho poškození či poranění.
- Pokud výrobek nebudete delší dobu používat, nechte plně nabít baterii, odpojte ji z výrobku a uskladněte ji na suchém a tmavém místě. Pokud baterii uskladníte vybitou, dojde ke snížení její životnosti.
- Pokud výrobek nepoužíváte, u baterie dochází k automatickému samovybití. Nechte baterii nabít každé 2 měsíce, abyste prodloužili její životnost.

Bezpečnostní opatření

- Pokud ze zařízení nebo baterie vychází kouř nebo neobvyklý zvuk nebo zápach, okamžitě jej vypněte. Kontaktujte autorizovaný servis na lince: 00420 774 737 789
- Tento produkt používá lithium-iontovou baterii. Tyto baterie jsou cennými zdroji, které lze po použití recyklovat. Vyhazujte je do kontejnerů označených jako místa zpětného odběru elektroodpadu.

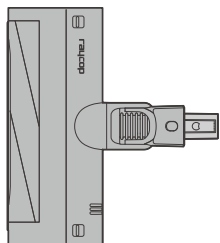
Raycop nezodpovídá za žádné materiální škody nebo nehody způsobené používáním produktu, které není v souladu s návodem.

POPIS VÝROBKU

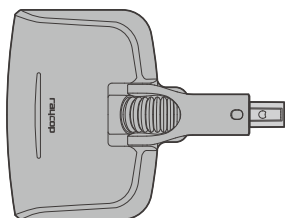
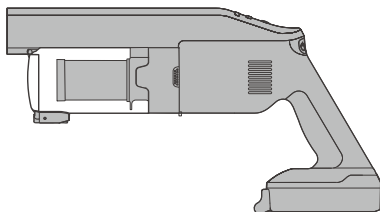
Možnosti sestavení výrobku s různými hubicemi, veškeré příslušenství lze libovolně kombinovat viz postupy níže.

VARIANA A - RUČNÍ VYSAVAČ S RŮZNÝMI NÁSTAVCI

ZACVAKNOUT



Podlahová hubice s rotačním kartáčem

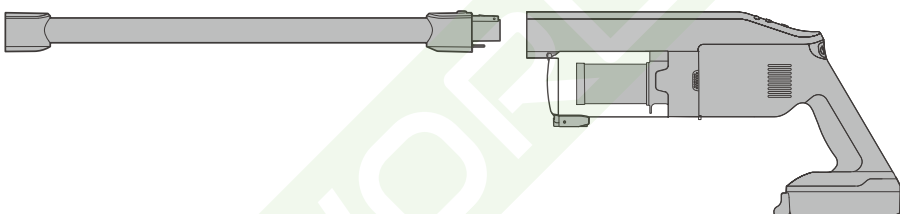


UV dezinfekční hubice

VARIANA B - PODLAHOVÝ VYSAVAČ S RŮZNÝMI NÁSTAVCI

ZACVAKNOUT

ZACVAKNOUT



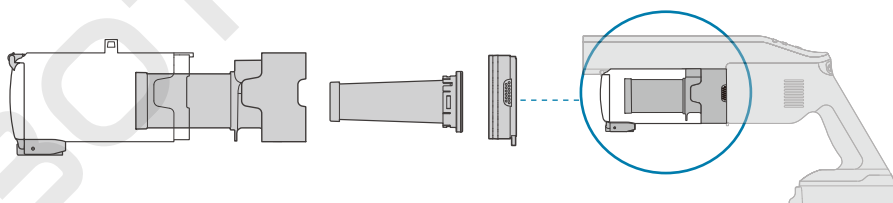
Rotační kartáč na podlahy (pro UV dezinfekční hubici)

PRACHOVÁ NÁDOBKKA

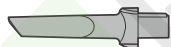


Kartáčová koncovka

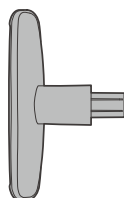
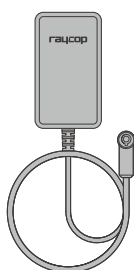
Úzká hubice



ADAPTÉR

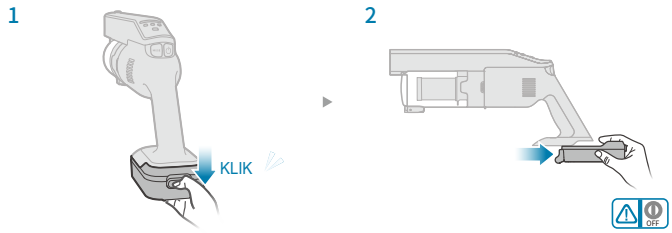
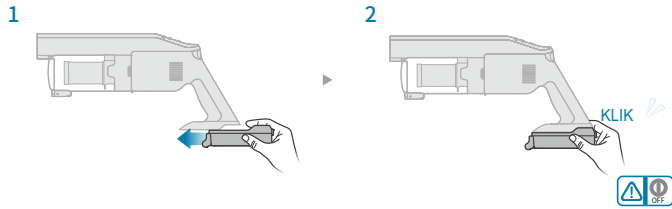


Štěrbínová hubice

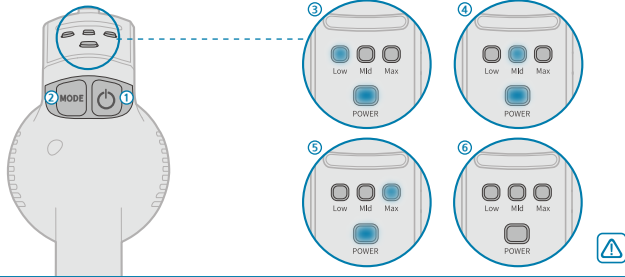


Hubice na čalounění

1 Připojení a odpojení baterie

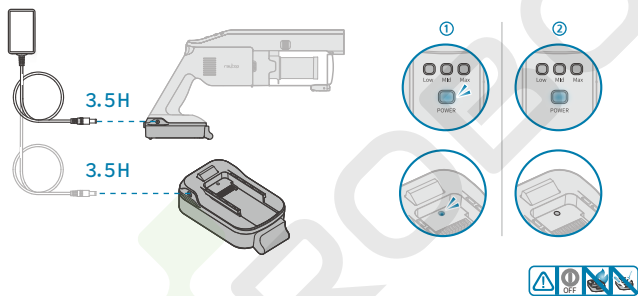


2 Ovládání vysavače



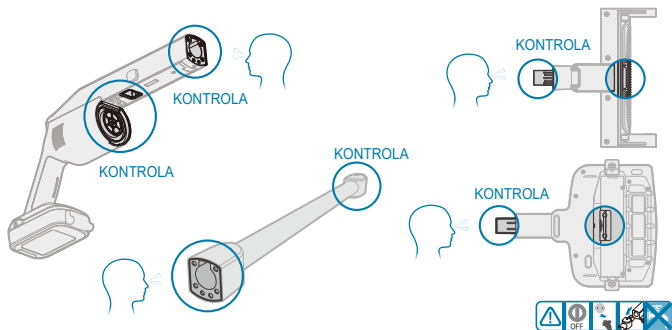
① Vypínač, ② Tlačítko Mode (nastavení sacího výkonu),
LED kontrolka: ③ Nizký, ④ Střední, ⑤ Vysoký ⑥ Stop/Vysavač je vypnutý

4 Nabíjení baterie a stav baterie



Konektor pro nabíjení je na baterii. Baterii můžete nabíjet ve vysavači nebo samostatně. / ① Nabíjení (vysavač: červená svítí, bat.: červená svítí), ② Nabitá baterie (vysavač: zelená svítí, bat.: nesvítí)

5 Kontrola částí vysavače, které nesmí být zanesené nečistotami

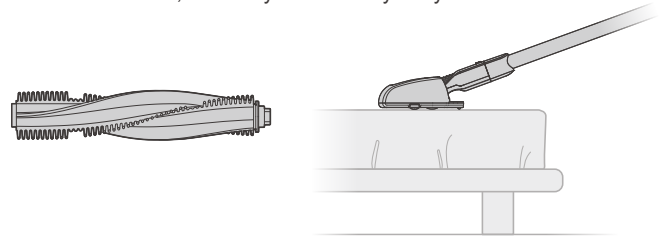


Při zapnutí vysokého sacího výkonu se vysavač automaticky zastaví, pokud jsou jeho části blokovány nečistotami či předmětem. Vysavač je třeba pravidelně kontrolovat a čistit pro zachování plné záruky.

3 UV dezinfekční hubice pro použití na různých površích

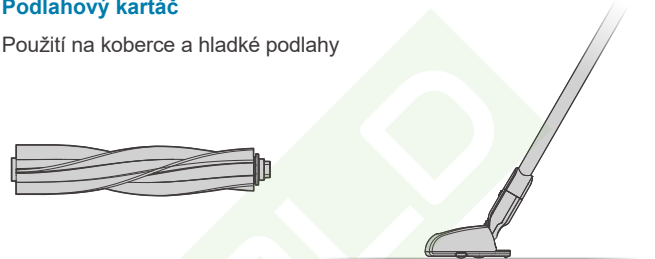
Pulzní kartáč

Použití na matrace, lůžkoviny a čalouněný nábytek



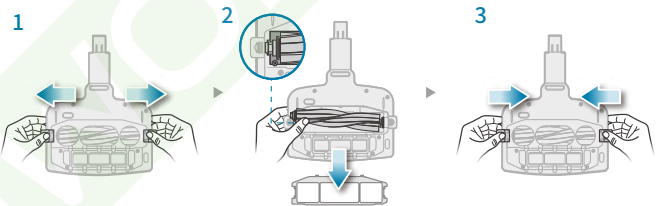
Podlahový kartáč

Použití na koberce a hladké podlahy

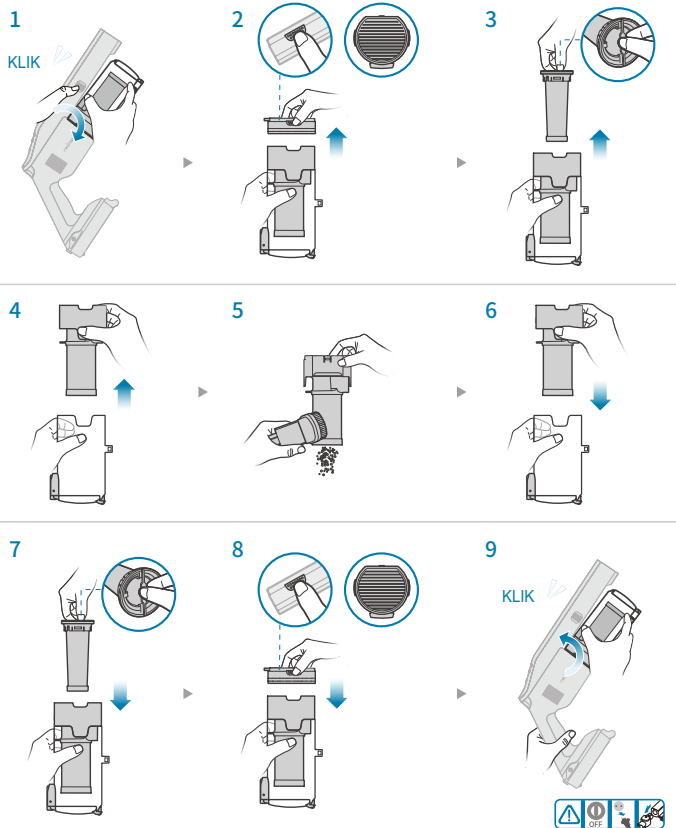


Nepoužívejte UV hubici na dřevěné a voskované podlahy.

Výměna kartáče v UV hubici



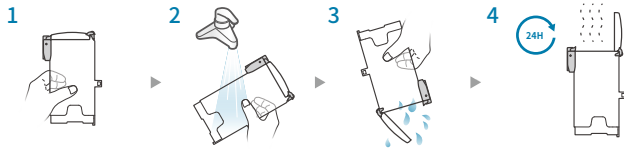
6 Čištění prachové nádobky



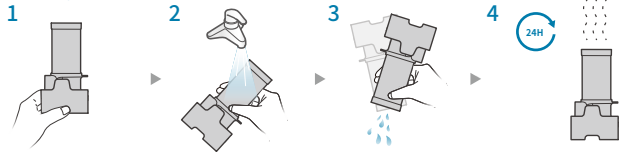
Prachovou nádobku vysypte po každém použití.

7 Vymytí prachové nádoby vodou

Prachová nádobka



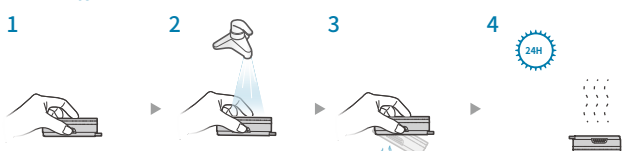
Kovový filtr



Cartridge filtr

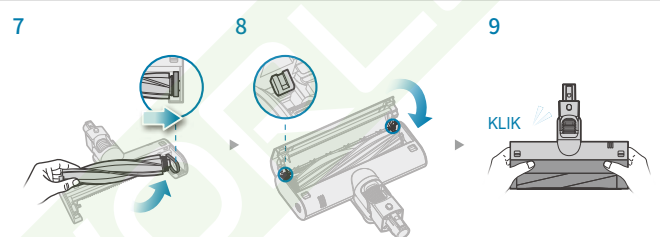
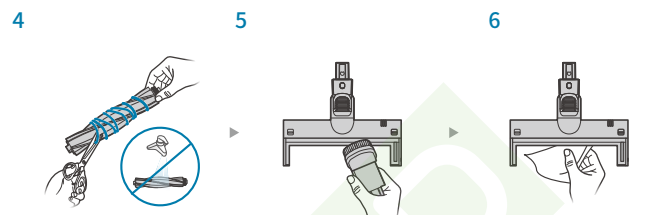
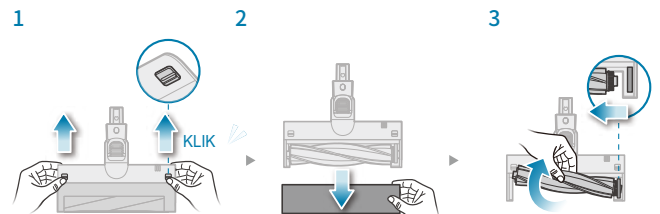


HEPA filtr



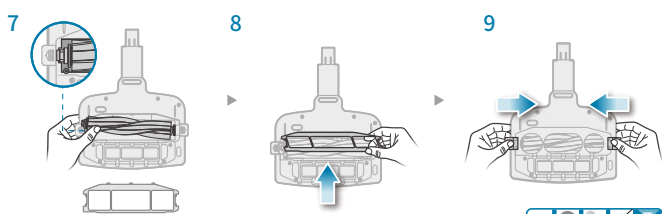
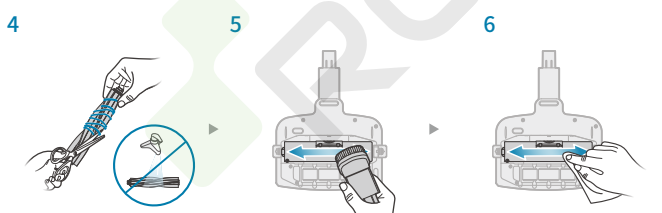
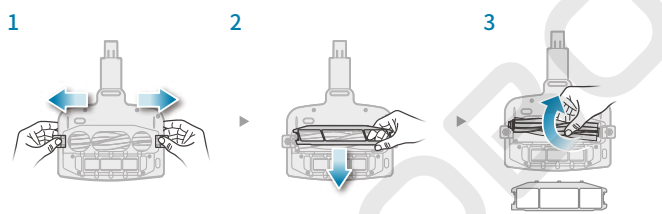
Vymývejte prachovou nádobku 1x měsíčně a před instalací zpět do vysavače se ujistěte, že jsou všechny části nádobky i filtry úplně suché.

8 Čištění podlahové hubice s rotačním kartáčem



Pravidelně kartáč čistěte a kontrolujte, aby nebyl blokován nečistotami a nebyla snížena účinnost čištění. Nečistěte kartáč vodou.

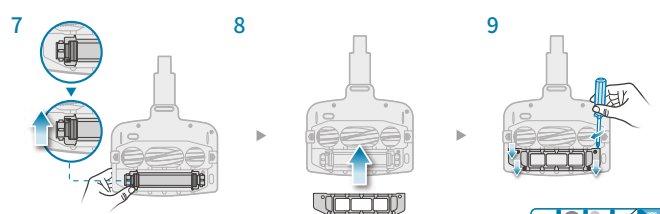
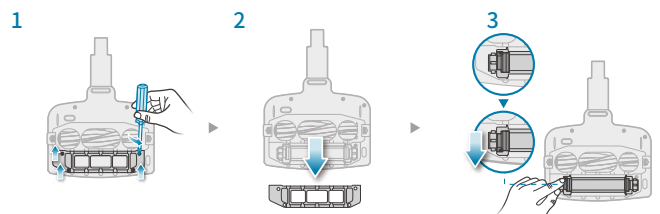
9 Čištění UV hubice a kartáče



⚠ UPOZORNĚNÍ: Při čištění polštářů a peřin UV hubicí nastavte sací výkon vysavače na nízký nebo střední.

Pravidelně kartáč čistěte a kontrolujte, aby nebyl blokován nečistotami a nebyla snížena účinnost čištění. Nečistěte kartáč vodou.

10 Čištění UV lampy v UV hubici



⚠ UPOZORNĚNÍ: Při čištění polštářů a peřin UV hubicí nastavte sací výkon vysavače na nízký nebo střední.

Stříbrná kulička v UV lampě je nutná pro správnou funkci UV lampy. Zvuk pohybující se kuličky není závada.

Informace k používání

Provoz vysavače

Vysavač se spustí stiskem tlačítka Vypínač.

Pomocí tlačítka Mode můžete měnit sací výkon vysavače.

Vysavač vypnete stiskem tlačítka Vypínač.

Všechny funkce vysavače jsou spuštěny ihned při jeho zapnutí tlačítkem Vypínač.

Nedotýkejte se rotačních kartáčů, pokud je vysavač zapnutý.

Nepoužívejte vysavač na jiné činnosti než je vysávání.

Nedotýkejte se UV lampy v průběhu používání nebo ihned po vypnutí vysavače. Může dojít k popálení pokožky.

Lidé ani zvířata se nesmí dívat do rozsvícené UV lampy, může dojít k poškození očí.

Při vysávání netlačte silou na hubice vysavače, nebouchejte s nimi o podlahu a nepouštějte je z výšky na zem. Může dojít k poškození podlahy a ke zničení vysavače a jeho součástí.

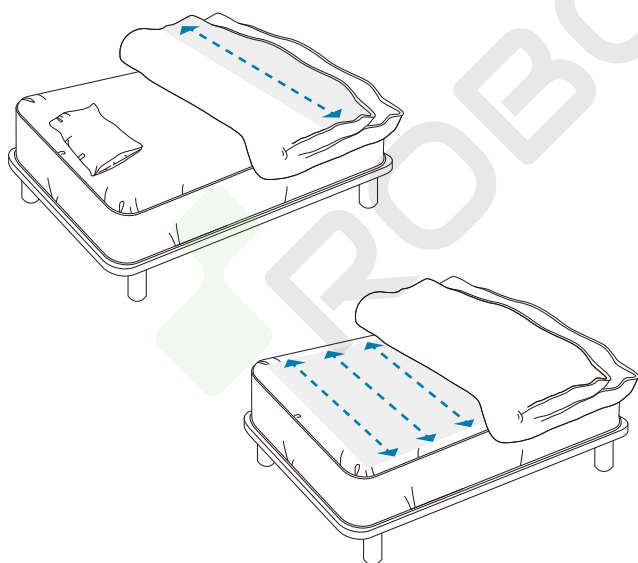
Správné použití UV dezinfekční hubice na lůžkoviny

Při čištění lůžkovin mějte vysavač zapnutý na nízký/střední výkon.

Používejte UV dezinfekční hubici na lůžkoviny jednou týdně.

Při čištění lůžkovin, matrací i polštářů pohybuje vysavačem velmi pomalu dopředu a dozadu od jednoho konce na druhý viz obrázky níže a UV dezinfekční hubice musí být položena na lůžkovinách.

Obzvláště pečlivě vysávejte oblasti, které přicházejí do kontaktu s pokožkou.



Vysypávání prachové nádobky

Umístěte prachovou nádobku nad koš a stiskněte tlačítko na krytu.

Spodní část nádobky se otevře a nečistoty se vysypou do koše.

Zavřete spodní kryt nádobky.

Vyprázdněte prachovou nádobku před dosažením značky MAX.

Nezapínejte vysavač, pokud je kryt prachové schránky otevřený.

Kontrola částí vysavače

Pokud dojde k náhlému poklesu sacího výkonu nebo z produktu vycházejí neobvyklé zvuky, zkontrolujte, zda nedošlo k zablokování částí vysavače podle pokynů v části 5 na straně 3.

Když je vstupní otvor ucpaný, vysavač nemůže fungovat správně.

Zkontrolujte, zda z vysavače nevychází kouř nebo zápach a odpojte vysavač od napájecího adaptéru, aby nedošlo k popálení nebo zranění.

Nezapínejte vysavač tlačítkem Vypínač, pokud je připojený adaptér do vysavače.

Pokud čistíte vysavač, nezapínejte jej ani jej nenabíjejte.

Záruka se nevztahuje na poruchy výrobku způsobené nasátými cizími předměty. V režimu MAX se vysavač automaticky zastaví, pokud dojde k zablokování částí vysavače nebo hubic.

Před opětovným spuštěním vysavače jej nejprve pečlivě vyčistěte:

1. Odpojte a vysypte prachovou nádobku a zkontrolujte nasávací otvor do vysavače. Očistěte filtry.
2. Zkontrolujte nasávací trubici vysavače, zda není blokována nějakým předmětem.
3. Očistěte kartáč v hubici a zkontrolujte nasávací otvor v hubici.

Omyvatelné příslušenství

Prachová nádobka, kovový filtr, cartridge filtr, HEPA filtr a pouzdro HEPA filtru jsou omyvatelné a měly by být pravidelně čistěny. Postupujte dle pokynů v návodu.

Mytí prachové nádobky a filtrů

Vyláchněte filtry jednou měsíčně vodou a nechte je řádně uschnout.

Nemyjte filtry v pračce či myčce na nádobí a nesušte je v sušičce prádla.

Očistěte filtry od nečistot po každém použití.

Vysypte prachovou nádobku po každém použití.

Pravidelnou údržbou filtrů a prachové nádobky zajistíte jejich dlouhou životnost výrobku.

Mytí kovového filtru

1. Čistěte kovový filtr jemným kartáčkem od veškerých nečistot po každém použití.

2. Vymytí kovového filtru vodou

Omyjte kovový filtr vlažnou vodou a nechte jej po dobu 24 hodin sušit na dobře větraném místě, mimo přímé sluneční paprsky a mimo přímý zdroj tepla. Nemyjte filtr v myčce na nádobí nebo pračce. Nesušte filtr v sušičce prádla.

Mytí cartridge filtru a HEPA filtru

1. Očistěte cartridge filtr a HEPA filtr od veškerých nečistot po každém použití.

2. Vymytí cartridge filtru a HEPA filtru vodou

Vymyjte cartridge filtr a HEPA filtr vlažnou vodou a nechte je po dobu 24 hodin sušit na dobře větraném místě, mimo přímé sluneční paprsky a mimo přímý zdroj tepla. Nemyjte filtry v myčce na nádobí nebo pračce. Nesušte filtry v sušičce prádla.

Udržba hubic

Po každém použití zkontrolujte rotační kartáče v hubicích a očistěte je od namotaných nečistot a předmětů.

Pokud jsou kartáče poškozené nebo velmi znečištěné, vyměňte je za nové. Před spuštěním vysavače se ujistěte, že jsou kartáče v hubicích dobře umístěné a zaaretované.

Nemyjte kartáče nebo UV lampu vodou.

Stříbrná kulička v UV lampě je nutná pro správnou funkci UV lampy. Zvuk pohybující se kuličky není závada.

Při čištění UV lampy dejte pozor, abyste ji nerozbili a neporanili se.

Instalace baterie

Při umísťování baterie ji správně umístěte do vysavače a zatlačte na ni, dokud neuslyšíte zacvaknutí.

Před odpojováním baterie od vysavače musíte nejprve vypnout vysavač vypínačem a odpojit adaptér.

Nabíjení baterie

Baterii můžete nabíjet umístěnou ve vysavači nebo i samostatně, nabíjecí konektor je přímo na baterii.

Pokud nabíjíte baterii samostatně, položte ji na rovné suché místo, mimo přímo sluneční paprsky a přímý zdroj tepla.

Připojte konektor do baterie a poté do el. zásuvky. V průběhu nabíjení bude LED na baterii blikat, po nabití baterie LED zhasne. Pokud se baterie vybijí v průběhu používání, LED na vysavači bude blikat zeleně.

Umístění vysavače v místnosti

Vysavač může být opřen o stůl nebo židli, přičemž hubice je umístěna na podlaze. Po vypnutí vysavače jej položte na rovný povrch. Při opírání vysavače v místnosti se ujistěte, že v okolí nejsou žádné křehké předměty. Aby nedošlo k převrnutí vysavače, neumísťujte jej na koberec, měkké rohože, měkkou podlahu, nerovný nebo šikmý povrch.

Nepoužívejte vysavač na žádném z následujících míst:

Nestabilní povrch.

Kolem zapnutých topných těles a zapáleného krbu.

Míst, kde je nebo může být rozlitý olej nebo hořlavý plyn.

Míst, kde může být domácí zvíře nebo výkaly.

Kolem zapálených cigaret nebo hořlavých látek

Na horkých nebo mokrych místech, tedy kdekoli, kde by se vysavač mohl namočit (poblíž vany, u bazénu, v sauně).

Míst, kde je nebo může být benzín, ředidla a podobné chemikálie.

Míst, kde si hrají děti či kojenci.

Míst, kde je nebo může být žíravý plyn nebo kovový odpad.

Technická specifikace

Rozměry	207.4 x 1139.5 x 210.8 mm
Váha	1.7 kg
Vstupní/Výstupní napětí	Input 100–240V~50/60Hz 0.4A Output --- 18V 0.5A
UV-C Lampa	4 W
UV bezpečnost	Dva vestavěné senzory v UV hubici
Baterie	14.4V, 2000mAh
Spotřeba	150 W
Nastavení výkonu	3 módy (NÍZKÝ/STŘEDNÍ/VYSOKÝ)
Délka nabíjení	3.5 hodiny
Výdrž baterie	Přibližně 38 min./NÍZKÝ, 20 min./STŘEDNÍ a 9 min./VYSOKÝ



Prohlášení o shodě. Výrobek odpovídá požadavkům Evropské unie (EU).



Veškeré elektrické a elektronické výrobky musí být likvidovány odděleně od komunálního odpadu prostřednictvím určených sběrných míst. Ekologická likvidace tohoto zařízení je zajištěna v rámci kolektivního systému Asekol (www.asekol.cz).

Použité baterie nebo akumulátory nepatří do netříděného odpadu, můžete je bezplatně odevzdávat na mnoha místech, která jsou označena jako „místa zpětného odběru“ společností Asekol (www.asekol.cz).



Značka ZELENÝ BOD je ochrannou známkou. Označení obalu značkou ZELENÝ BOD znamená, že za tento obal byl uhrazen finanční příspěvek organizaci zajišťující zpětný odběr a využití obalového odpadu v souladu se Směrnicí ES 94/62 (www.ekokom.cz).

ZÁRUČNÍ LIST

Vyplní prodejce :

Název výrobku :

Výrobní číslo :

Datum prodeje :

Razítko prodejce :

Autorizovaný servis :

BLAKAR trading s.r.o.

Azalková 1272

252 42 Horní Jirčany, Česká republika

tel. : +420 774 737 789 (8:00-16:30)

tel. : +420 606 839 644 (8:00-16:30)

e-mail : servis@blakar.cz

Tento záruční list platí pro výrobky dovezené do České a Slovenské republiky firmou BLAKAR trading s.r.o. provozovna Azalková 1272, 252 42 Horní Jirčany, IČ 28234391, DIČ CZ28234391. Společnost je zapsána v obchodním rejstříku vedeném Městským soudem v Praze, oddíl C, vložka 134230.

1. Na výrobek se poskytuje záruka 24 měsíců ode dne prodeje spotřebiteli.
Opravy v záruční době provádíme bezplatně.
2. Záruka a bezplatná oprava se vztahuje na vady vzniklé prokazatelně následkem vadného materiálu, chybné konstrukce nebo špatného provedení.
3. Záruka a bezplatná oprava se nevztahuje na vady způsobené dopravou, běžným užíváním výrobku, nedodržením pokynů k obsluze uvedených v návodu, špatnou údržbou, mechanickým poškozením, zásahem do spotřebiče, nebo závady způsobené elektrickou instalací, která neodpovídá ČSN, stejně jako závady způsobené nesprávným zapojením a zásahem vyšší moci.
4. Záruka se nevztahuje na běžné opotřebení spotřebního materiálu. Spotřební materiál jsou kartáče, kartáčky, filtry, náplně a baterie. Životnost spotřebního materiálu je min. 6 měsíců. Spotřební materiál je volně prodejný. Na spotřební materiál se také vztahuje záruka a to na vady vzniklé prokazatelně následkem vadného materiálu.
5. Pro uplatnění záruky je nutné předložit řádně vyplněný záruční list nebo nabývací doklad nebo jejich kopie (faktura, dodací list).

Případné reklamace řešte prosím přímo s autorizovaným servisem

tel.: +420 774 737 789, 606 839 644 (8:00-16:30), e-mail: servis@blakar.cz

BLAKAR trading s.r.o., Azalková 1272, 252 42 Jesenice u Prahy - Horní Jirčany

tel.: +420 606 839 644, 606 377 814, e-mail: servis@blakar.cz

