

MS ENERGY

URBAN500

CZ

Původní návod k používání



VAROVÁNÍ

Před prvním spuštěním e-koloběžky nezapomeňte připojit e-koloběžku k přiložené originální nabíječce a nechte ji plně nabít baterii (kontrolka na nabíječce se změní z červené na zelenou)!

JINAK NENÍ MOŽNÉ E-KOLOBĚŽKU NASTARTOVAT.

DŮLEŽITÉ

- Při dlouhodobém skladování elektrického skútru se ujistěte, že je baterie nabitá na 70-80 %. Koloběžku je vhodné nabíjet minimálně jednou za 30 dní.
- Nenechávejte elektrický skútr se značně vybitou baterií několik hodin. Okamžitě ji nabijte!
- Vždy používejte pouze originální nabíječku, která odpovídá modelu skútru.
- Nenechávejte elektrický skútr v chladu pod 5 °C nebo na přímém slunci. Baterii udržujte v suchu. Negativní okolní podmínky mohou poškodit kapacitu baterie.
- Před každou jízdou vždy zkontrolujte, zda je e-koloběžka v dobrém stavu a zda nemá žádné uvolněné části. Pokud naleznete nějaké uvolněné díly, ihned je dotáhněte pomocí dodaného nářadí. Tímto způsobem vždy zajistíte bezpečnou jízdu a delší životnost koloběžky.

VÍTEJTE

Děkujeme, že jste si zakoupili elektrickou koloběžku MS Energy.

Před prvním použitím nového výrobku je důležité přečíst si tuto uživatelskou příručku. Abyste mohli tento výrobek plně využívat, dodržujte pečlivě pokyny v tomto návodu k použití, zejména kapitoly Upozornění a Bezpečnost.

Tento návod k použití uložte na bezpečném místě pro budoucí použití. Jsme si jisti, že váš nový skútr E-Scooter uspokojí vaše potřeby.

Toto zařízení splňuje nejvyšší standardy, inovativní technologie a vysoký uživatelský komfort.



Blesk se symbolem hrotu šipky uvnitř rovnostranného trojúhelníku upozorňuje uživatele na přítomnost nebezpečného napětí, které není izolováno uvnitř výrobku a může být dostatečně silné, aby představovalo riziko úrazu elektrickým proudem.



Vykřičník uvnitř rovnostranného trojúhelníku upozorňuje uživatele na přítomnost důležitých pokynů k obsluze a údržbě v dokumentu přiloženém v balení.



POZOR



**RIZIKO ÚRAZU ELEKTRICKÝM PROUDEM
NEOTVÍRAT**

Neotevírejte kryt elektrické nabíječky ani žádné jiné části elektrické koloběžky. Uživatel nesmí v žádném případě pracovat uvnitř elektrických částí. K obsluze je oprávněn pouze kvalifikovaný technik výroby.



Hlavní zástrčka se používá jako odpojovací zařízení nabíječky.



Nesprávná výměna baterie může vést k riziku, včetně výměny za jiný podobný nebo stejný typ. Nevystavujte baterie působení tepla, například slunci, ohni nebo něčemu podobnému.

DŮLEŽITÉ: Pečlivě si přečtěte tento návod a uschovejte jej pro budoucí použití. Vždy dodržujte všechna varování a vyznačené pokyny.

Tento výrobek je plně v souladu s normami: EN17128 (třída2), označení: PLEV (osobní lehká elektrická vozidla) s maximální povolenou rychlostí 25 km/h.

POZOR: Plastový kryt držte mimo dosah dětí, aby nedošlo k udušení!

1. DŮLEŽITÉ BEZPEČNOSTNÍ POKYNY

1. **POZOR! Nikdy nepoužívejte výrobek v blízkosti zdroje vody.**
2. **POZOR! Přestaňte výrobek používat, pokud je poškozený!**
3. **DŮLEŽITÉ:** Pečlivě si přečtěte návod k obsluze a pochopte fungování elektrokoloběžky, nepoužívejte elektrokoloběžku a nepůjčujte ji osobám, které s ní neumějí manipulovat.
4. Před jízdou na cyklostezkách si prosím procvičte jízdu na volném prostranství bez provozu s nastaveným výkonem 1.
5. **POZOR! Maximální nosnost je 120 kg.**

VAROVÁNÍ: Výrobek používejte pouze v souladu s místními předpisy!

Elektrický skútr je určen pouze pro dospělé. Děti mladší 14 let nesmí na e-koloběžce jezdit. Jezdec by měl být vysoký 120-200 cm a musí vážit více než 20 kg. Maximální hmotnost je 120 kg.

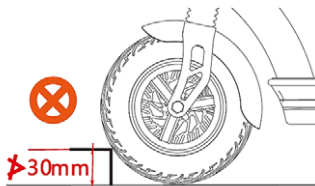
- Při jízdě na elektrickém skútru důrazně doporučujeme používat přilbu a bezpečnostní vybavení, jako jsou chrániče kolena a loktů, aby nedošlo ke zranění. Při jízdě vždy noste obuv.
- Věnujte čas osvojení si základů praxe, abyste se vyhnuli vážným nehodám, ke kterým může dojít v prvních měsících.
- Kontaktujte prodejce, aby vás mohl odkázat na vhodnou školicí organizaci. Nejezděte vysokou rychlostí, na nerovném terénu nebo na svazích. Vyhněte se místům s velkým provozem nebo přelidněným oblastem.
- V každém případě předvídejte svou trajektorii a rychlost a respektujte pravidla silničního provozu, pravidla chodníku a nejzranitelnějších osob.
- Upozorněte na svou přítomnost, když se blížíte k chodci nebo cyklistovi, když vás není vidět nebo slyšet.
- Přechody překračujte za chůze.
- V každém případě dbejte na sebe i na ostatní.



- Nejezděte po požití alkoholu nebo drog!
- Musíte dodržovat místní zákony a dávat přednost chodcům. Uživatel by měl zkontrolovat limity použití v souladu s místními předpisy.
- Při každé jízdě tímto vozidlem riskujete zranění v důsledku ztráty kontroly, nárazu a pádu. Pro bezpečnou jízdu si musíte přečíst a dodržovat všechny pokyny a varování v návodu k použití.
- Není určen pro profesionální použití (např. při doručování pomocí skútru). Toto vozidlo není určeno pro akrobatické použití.
- Vozidlo se smí používat pouze pro jednu osobu.
- Příslušenství a další položky, které nejsou schváleny výrobcem, se nesmí používat. Neodměňujte používání vozidla
- **UPOZORNĚNÍ:** Brzda se může při používání zahřát. Po použití se jí nedotýkejte

JÍZDA NA ELEKTRICKÉM SKÚTRU

- Elektrický skútr je osobní dopravní prostředek a je určen pouze pro použití jednou osobou. Na tomto elektrickém skútru nepřevážejte spolujezdce.
- Nejezděte na elektrickém skútru po veřejných komunikacích, nebezpečném povrchu nebo mimo silnice.
- Jakékoli zatížení připevněné k řídkům ovlivňuje stabilitu vozidla.
- Během jízdy mějte vždy obě ruce na řídkách a obě nohy na stojné desce. Neskákejte na stojnou desku. **Neprovádějte kaskadérské kousky ani prudce nezatačejte. Provoz ve městě má mnoho překážek, které je třeba překonat, jako jsou obrubníky nebo schody. Doporučujeme vyhnout se skokům přes překážky. Před přejezdem těchto překážek je důležité předvídat a přizpůsobit svou trajektorii a rychlost rychlosti chodce. Doporučuje se také sestoupit z vozidla, když se tyto překážky stanou nebezpečnými kvůli svému tvaru, výšce nebo kluzkosti.**
- Během jízdy na koloběžce nevypínejte napájení motoru.
- Nepokoušejte se jezdit:**
 - Přes prahy větší než 3 cm. To může způsobit zranění jezdce nebo poškození vozidla.
 - Při jízdě po nerovné nebo hrboлатé silnici zpomalte elektrický skútr nebo přestaňte jezdit.
 - Na kluzkém povrchu, jako je olej nebo led.




- Za povětrnostních podmínek s teplotou pod 0 °C.
 - Do vody, aby nedošlo k poškození elektrických částí vozidla.
 - **Varování:** Brzdná vzdálenost za mokrých podmínek je výrazně delší než na suchých cestách. Přizpůsobte svou rychlost podmínkám.
12. Elektrickou koloběžku nepoužívejte ani s ní nepohybujte, pokud je připojena nabíječka. Pokud tak učiníte, může dojít k poškození napájecího kabelu, nabíječky baterií a/nebo nabíjecího portu.
 13. Nejezděte na koloběžce E-Scooter, pokud se vyskytne závada na baterii nebo na jakékoli součásti napájecího systému. V opačném případě můžete ztratit kontrolu a utrpět vážné zranění.
 14. Před jízdou v noci nezapomeňte zkontrolovat zbývající kapacitu baterie. Světlo napájené z akumulátoru zhasne brzy poté, co se zbývající kapacita akumulátoru sníží natolik, že jízda s asistenčním pohonem již není možná. Jízda bez světla může zvýšit riziko zranění.
 15. Doporučuje se nabíjet baterii na 30-70 % celkové kapacity baterie. Před nabíjením se vyhněte úplnému vybití baterie skútru na nulu.
 16. **Neupravujte ani nepřetvářejte vozidlo, včetně trubky a objímky řízení, představce, skládacího mechanismu a zadní brzdy.** Neinstalujte neoriginální díly nebo příslušenství. Pokud tak učiníte, mohou výrobek poškodit, způsobit poruchu nebo zvýšit riziko zranění.
 17. **Příprava před jízdou: Před jízdou si nasadte přilbu, rukavice a další ochranné pomůcky, abyste se v případě nehody nezranili.** Pokaždé zkontrolujte stav skútru a ujistěte se, že všechny díly těsní. V případě potřeby nezapomeňte před jízdou všechny uvolněné díly dotáhnout. Jízda s uvolněnými nebo nedostatečně upevněnými díly může způsobit zranění, pád nebo mechanické poškození, na které se nevztahuje záruka!
POZOR! Stejně jako každá mechanická součást je i vozidlo vystaveno vysokému namáhání a opotřebením. Různé materiály a součásti mohou na opotřebením nebo únavu reagovat různě. Pokud je očekávaná životnost součásti překročena, může dojít k jejímu náhlému zlomení, a tím i k riziku zranění uživatele. Praskliny, škrábance a změna barvy v oblastech vystavených vysokému namáhání naznačují, že součást překročila svou životnost a měla by být vyměněna.
 18. **Podmínky jízdy:** okolní teplota 0 až 40 °C, bezvětří a rovné silnice; bez častého rozjíždění a brzdění se celková dojezdová vzdálenost



- může lišit (podle kapacity baterie, modelu, stavu terénu a hmotnosti nákladu).
19. **Maximální zatížení:** maximální zatížení koloběžky je 120 kg; koloběžku nepřetěžujte, protože může dojít k poškození koloběžky nebo ke zranění osob.
 20. V případech častého brzdění, rozjíždění, jízdy do kopce, proti větru, na blátivých cestách, přetížení a dalších se spotřebuje velké množství elektrické energie akumulátoru, což ovlivní další dojezd, proto doporučujeme, abyste se při jízdě vyvarovali výše uvedených faktorů.
 21. Pokud je akumulátor delší dobu vypnutý, ujistěte se, že je dostatečně nabitý, a pokud je jeho skladování delší než měsíc, je třeba jej jednou dodatečně nabít.
 22. **Dbejte na to, abyste věnovali pozornost:** elektrický skútr se nemůže dlouho brodit, protože pokud se voda dostane do řídicí jednotky a motorového kola, může dojít ke zkratu a poškození elektrických spotřebičů!
 23. Zakáz neoprávněné demolice nebo přestavby, přičemž společnost neodpovídá za všechny škody, které z toho vyplývají.
 24. Vyřazenou baterii nelze náhodně vyhodit, aby nedošlo ke znečištění životního prostředí.
 25. Při rozkládání vozidla stiskněte rukojeť skládacího systému, dokud nezacvakne, a ujistěte se, že je na správném místě.
 26. Odstraňte všechny ostré hrany způsobené používáním.

NABÍJEČKA

27. Tuto nabíječku nikdy nepoužívejte k nabíjení jiných elektrických zařízení.
28. **K dobíjení baterií elektrokoloběžky nepoužívejte žádnou jinou nabíječku nebo způsob nabíjení. Použití jiné nabíječky může vést k požáru, výbuchu nebo poškození baterií.**
29. Tuto nabíječku mohou používat děti starší 8 let a osoby s tělesným, smyslovým nebo mentálním postižením nebo osoby, které nemají potřebné zkušenosti a znalosti, pokud jsou pod dohledem a jsou poučeny o tom, jak přístroj bezpečně používat, a pokud rozumí souvisejícím nebezpečím. Nedovolte dětem, aby si se spotřebičem hrály. Čištění a údržbu by neměly provádět děti bez dozoru.
30. Nedovolte, aby byla nabíječka ponořena do vody nebo jiné kapaliny. Kromě toho nabíječku nikdy nepoužívejte, pokud jsou její svorky mokré.

31. Nikdy se nedotýkejte zástrčky nabíječky, nabíjecího portu nebo kontaktů mokřýma rukama. Mohlo by dojít k úrazu elektrickým proudem.
 32. Nedotýkejte se kontaktů nabíječky kovovými předměty. Nedovolte vniknutí cizích předmětů, mohly by způsobit zkrat v kontaktech, což může způsobit úraz elektrickým proudem, požár nebo poškození nabíječky.
 33. **Pravidelně čistěte zástrčku stejnosměrného adaptéru a nabíjecí port na skútru. Vlhkost, prach nebo jiné částice by mohly snížit účinnost izolace a způsobit požár nebo poškození koloběžky! Ochranná zástrčka na nabíjecím portu na koloběžce musí být vždy řádně uzavřena! V případě, že je nabíjecí port mokřý nebo znečištěný, nezapojte zástrčku DC adaptéru! Nejprve řádně očistěte zástrčku adaptéru a zásuvku koloběžky, vysušte všechny části a poté zapojte zástrčku nabíjecího adaptéru!**
- 
34. Nabíječku baterií nikdy nerozebírejte ani neupravujte. Mohli byste způsobit požár nebo utrpět úraz elektrickým proudem.
 35. Nepoužívejte adaptéry pro více zásuvek ani prodlužovací kabely. Použití vícezásuvkového adaptéru nebo podobného zařízení může překročit jmenovitý proud a způsobit požár.
 36. Nepoužívejte zařízení se svázaným nebo smotaným kabelem a neskladujte jej s kabelem smotaným kolem těla hlavní nabíječky. V případě poškození kabelu může dojít k požáru nebo k úrazu elektrickým proudem.
 37. Pevně zasuňte napájecí a nabíjecí zástrčku do zásuvky. Pokud nejsou zástrčka a nabíjecí zástrčka zcela zasunuty, může dojít k požáru v důsledku elektrického výboje nebo přehřátí.
 38. Nabíječku nepoužívejte v blízkosti hořlavých materiálů nebo plynů. Mohlo by dojít k požáru nebo výbuchu.
 39. Během nabíjení nikdy nabíječku nezakrývejte a nepokládejte na ni žádné předměty. Mohlo by to vést k vnitřnímu přehřátí a způsobit požár.
 40. Nabíječku neupustíte a nevystavujte ji silným nárazům. V opačném případě může dojít k požáru nebo úrazu elektrickým proudem.
 41. Pokud je napájecí kabel poškozený, přestaňte nabíječku používat a odneste ji k autorizovanému prodejci.
 42. S napájecím kabelem zacházejte opatrně. Zapojení nabíječky v interiéru, když je skútr venku, může vést k zachycení nebo poškození napájecího kabelu o dveře nebo okna.

43. Nepřejíždějte koly koloběžky přes napájecí kabel nebo zástrčku. V opačném případě můžete napájecí kabel nebo port poškodit.

BATERIE

44. Akumulátor a nabíječku uchovávejte mimo dosah dětí.

45. Nikdy nenechávejte baterii vybit, po úplném vybití ji ihned dobijte!



46. Baterie je umístěna v těle elektrokoloběžky a není možné ji vyjmout. Během nabíjení se však baterie ani nabíječky nedotýkejte. Vzhledem k tomu, že akumulátor a nabíječka akumulátorů dosahují během nabíjení teplot 40-70 °C, může dotyk s nimi vést k popáleninám prvního stupně.

47. Pokud je pouzdro baterie poškozené, prasklé nebo pokud zaznamenáte neobvyklý zápach, nepoužívejte jej. Únik tekutiny z akumulátoru může způsobit vážné zranění. obraťte se na autorizovaného distributora, prodejce nebo autorizované servisní středisko.



48. Nezkraťte kontakty nabíjecího portu baterie. Pokud tak učiníte, může dojít k zahřátí baterie nebo k jejímu vznícení, což může způsobit vážné zranění nebo materiální škody.



49. Baterii nerozebírejte ani neupravujte. Pokud tak učiníte, může dojít k zahřátí baterie nebo k jejímu vznícení, což může způsobit vážné zranění nebo materiální škody.

50. Pokud nebudete elektrický skútr několik měsíců používat, nabijte baterii před uskladněním na 100 %. Kromě toho doporučujeme koloběžku každý měsíc zapnout, nechat motor několik minut běžet a dobít baterii na 100 %.



51. Baterii neupustte a nevystavujte ji nárazům. Pokud tak učiníte, může dojít k zahřátí baterie nebo k jejímu vznícení, což může způsobit vážné zranění nebo materiální škody.



52. Baterii nevhazujte do ohně ani ji nevystavujte působení zdrojů tepla. V opačném případě může dojít k požáru nebo výbuchu s následkem vážného zranění nebo poškození majetku. Nevkládejte baterii do ohně!



53. Kapacita baterie a dojezdová vzdálenost se mohou snížit, pokud používáte E-koloběžku v chladném počasí, při teplotách pod 0 °C.
54. Neskladujte e-koloběžku v kufru auta příliš dlouho v horkém počasí. Koloběžku skladujte na chladném a suchém místě.

Poznámky

Při nákupu si prosím vyberte a kupte model vhodný pro vaše potřeby a řidiči musí mít před jízdou na silnicích zvládnutou techniku řízení. V zájmu vašeho správného používání a bezpečnosti věnujte pozornost následujícím záležitostem:

1. Při používání věnujte pozornost kontrole stavu upevnění motoru a dalších konstrukcí, a pokud zjistíte uvolnění, je třeba jej včas dotáhnout.
2. Při rozjezdu napájení nebo při překonávání strmého svahu si co nejvíce pomáhejte, abyste snížili startovací proud a prodloužili životnost baterie a kilometrový dojezd.
3. V deštivých dnech věnujte zvláštní pozornost: Používání e-koloběžek se nedoporučuje za deště, sněžení nebo náledí.
4. Uživatelé musí pro nabíjení akumulátoru používat nabíječku určenou výrobcem. Při nabíjení pokládejte baterii a nabíječku plynule.
5. Je zakázáno, aby byly na skříňce akumulátoru a nabíječe položeny další předměty, které by bránily odvětrávání, přičemž by mělo být zachováno dobré ventilační prostředí.
6. Udržujte přiměřený tlak vzduchu v pneumatikách (pokud jsou pneumatiky opatřeny tlakovou trubicí), abyste předešli zvýšení odporu při jízdě a snadnému opotřebení pneumatik a deformaci ráfku.
7. Řidiči by měli dodržovat pravidla silničního provozu a rychlost jízdy by měla být nižší než 25 km/h.
8. Při jízdě vysokou rychlostí nebo z kopce kontrolujte rychlost tak, abyste se vyhnuli prudkému brzdění, aby se těžiště nepohybovalo dopředu, což by vedlo k nebezpečí.
9. Po ujetí delší vzdálenosti nechte baterii 30 minut vychladnout a poté ji připojte k nabíječe. Totéž proveďte po jízdě v chladném počasí.

10. Nepoužívejte E-koloběžku za sněhu nebo bouřky!

DŮLEŽITÉ:

Ochranný kryt zásuvky nabíječky e-koloběžky musí být vždy správně umístěn na svém místě, aby se do něj nedostala voda nebo prach. V opačném případě může vlhkost nebo nečistoty způsobit zkrat nebo poruchu jednotky. Na závady způsobené nedbalostí uživatele se nevztahuje záruka



Před každou jízdou vždy zkontrolujte, zda je e-koloběžka v dobrém stavu a zda nemá žádné uvolněné části. Pokud naleznete nějaké uvolněné díly, ihned je dotáhněte pomocí dodaného nářadí.

Tímto způsobem si vždy zajistíte bezpečnou jízdu a delší životnost skútru.

Příslušenství a komponenty:

Zkontrolujte prosím veškeré příslušenství.

Uživatelská příručka

1x



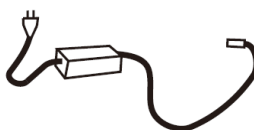
imbusový klíč

1x

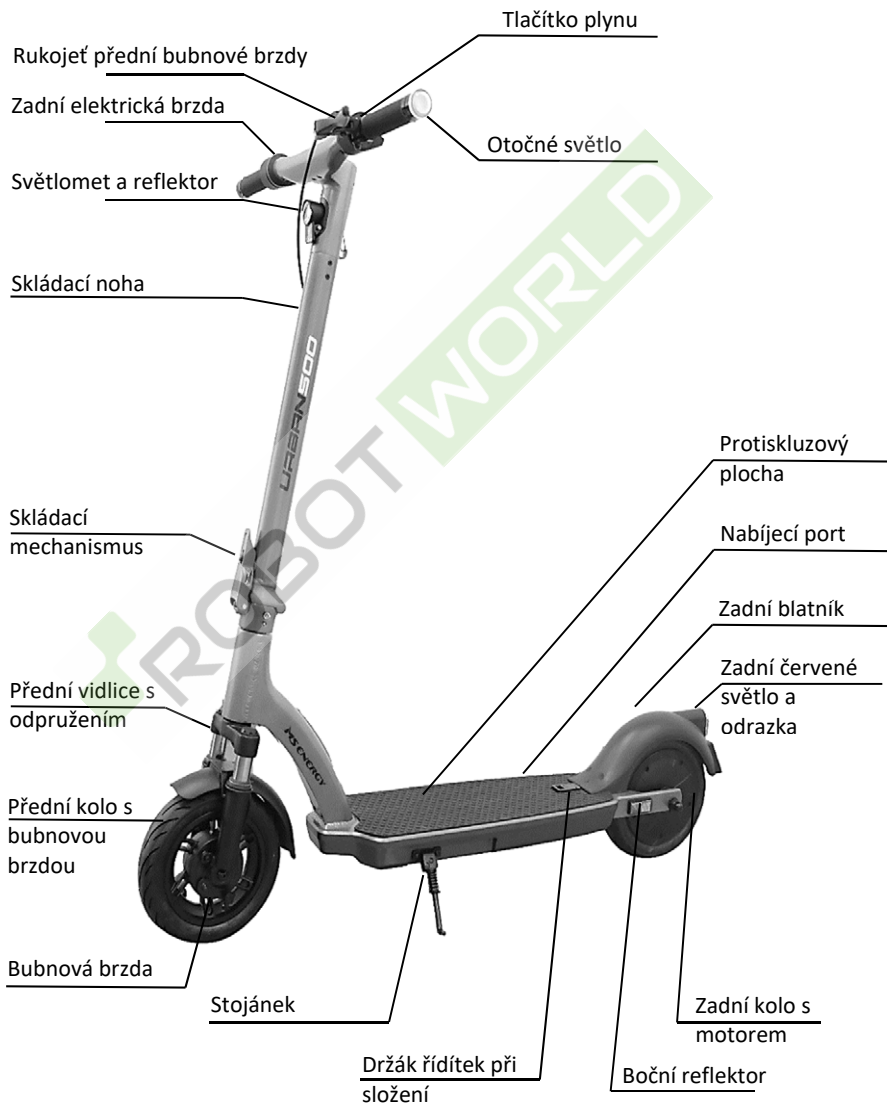


Adaptér nabíječky

1x

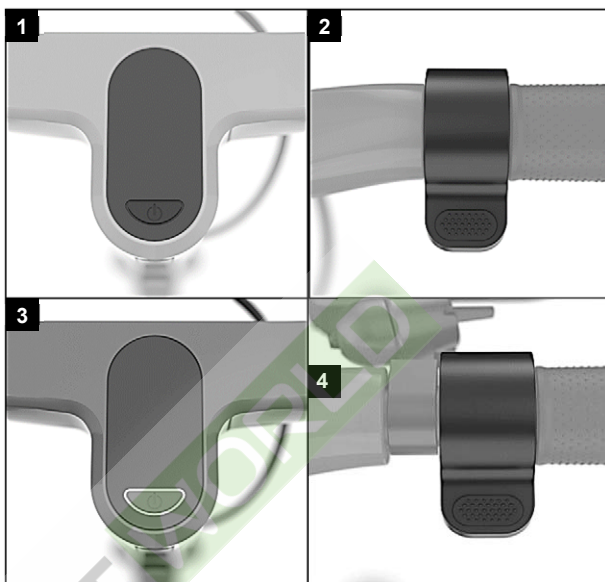


2. ZÁKLADNÍ STRUKTURA A ČÁSTI



Řídítka

1. Display
2. Akcelerátor plynu
3. Tlačítko zapnutí
4. Variabilní elektronická brzda na zadním kole



3. PRŮVODCE INSTALACÍ

Správné nastavení skútru je nejdůležitějším krokem k vaší bezpečnosti.

- a. Otevřete krabici pomocí řezačky na krabici a odklopte její horní část. Uvnitř byste měli vidět ochranný polystyren spolu s následujícím obsahem:
 - MS ENERGY URBAN 500 e-koloběžka
 - Manuál
 - Nabíječka a kabel
 - imbusový klíč

Pokud některá z těchto položek chybí, obraťte se na prodejnu nebo servis.

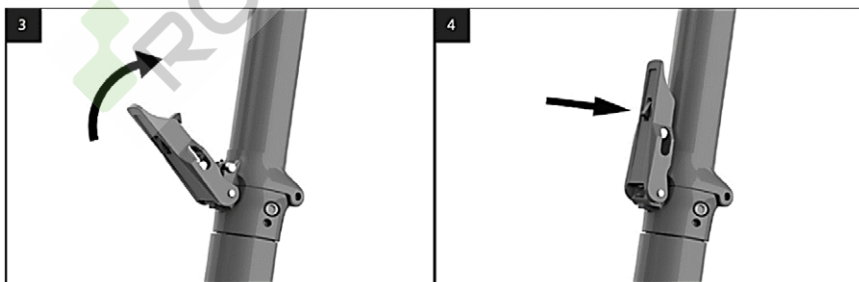
- b. S něčí pomocí vyjměte koloběžku z krabice a položte ji na rovný povrch. Doporučujeme použít stoličku nebo lavici, protože kolečka se musí volně otáčet.
- c. Opatrně odstraňte ochranný materiál ze skútru a odložte jej stranou. Doporučujeme ponechat si polystyren i krabici pro případ, že byste nám koloběžku potřebovali poslat zpět. V opačném případě materiál recyklujte všude, kde je to možné.

MONTÁŽ

1. Ujistěte se, že háček není zacvaknutý do zadní opěrky nohou. Pokud je, zatlačte na představec a odpojte ho od zadní opěrky nohou.
2. Rozložte dřík tak, že jej vytáhnete do svislé polohy. Ujistěte se, že tak činíte, dokud není dřík zcela svislý.



3. Najděte sklopnou západku a vytáhněte ji nahoru, čímž se dřík zajistí. Západka bude vyžadovat určitou sílu, aby se zcela zajistila ve vzpřímené poloze.
4. Nakonec se ujistěte, že je bezpečnostní tlačítko skládacího mechanismu zacvaknuto do dříku. Tento bezpečnostní mechanismus zabraňuje odemknutí západky v důsledku vibrací nebo nárazů.

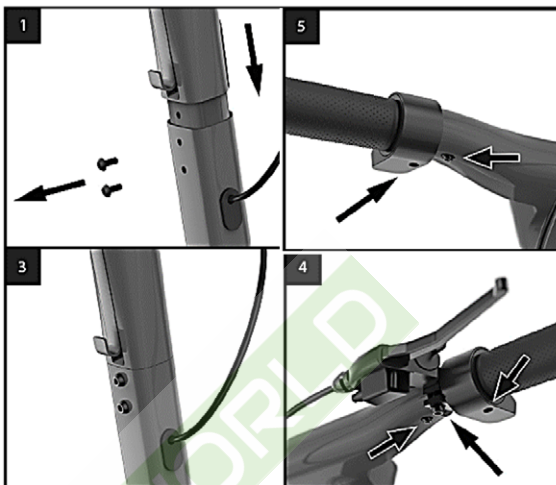


PŘIPEVNĚNÍ ŘÍDÍTEK

1. Připojte propojovací kabel vycházející z řídítek k propojovacímu kabelu vycházejícímu z předního představce. Ujistěte se, že jsou kolíky zarovnané.
2. Ujistěte se, že jsou vnější a vnitřní port správně zarovnaný. 3. Vložte řídítka do horní části předního představce a utáhněte je na místě pomocí dodaného šestihranného šroubu.

Upozornění: Při připojování řídítek k přednímu představci dávejte pozor, abyste nepoškodili lanko.

4. Zjistíte, že západky a tlačítka na řídítkách nejsou pevně utaženy. Dodáváme je tímto způsobem, abychom zabránili jejich poškození během přepravy. Před dotažením



směrem nahoru nebo dolů, dokud nedosáhne pohodlného úhlu, mějte na paměti, že po nasazení na koloběžku budete výše než při nastavování koloběžky. Až najdete pohodlnou polohu, pokračujte v utahování šroubů.

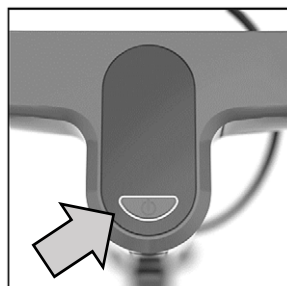
5. Stejný postup zopakujte u šroubů na pravé straně řídítek.

Zapnutí a testování

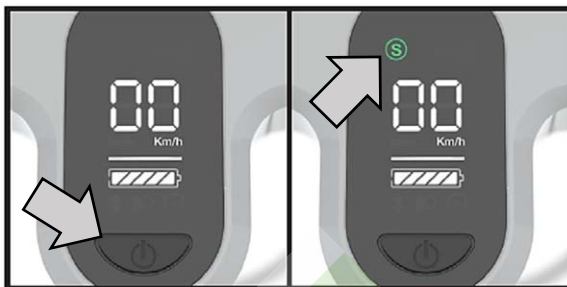
UPOZORNĚNÍ: Před prvním spuštěním e-koloběžky nezapomeňte připojit e-koloběžku k přiložené originální nabíječce a nechat ji plně nabít baterii (kontrolka na nabíječce se změní z červené na zelenou)!

JINAK NENÍ MOŽNÉ E-KOLOBĚŽKU NASTARTOVAT.

1. Koloběžku zapnete stisknutím tlačítka umístěného ve spodní části displeje. Koloběžku zapnete stisknutím tlačítka po dobu 2 až 3 sekund, dokud neuslyšíte pípnutí. Na displeji by nyní měl být viditelný tachometr, jednotky rychlosti a stav baterie.



2. Zkontrolujte, zda funkce řazení správně funguje, opětovným krátkým stisknutím tlačítka **Funkčního**.



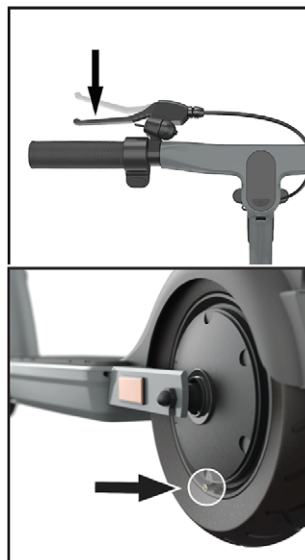
Na displeji by se nyní mělo zobrazit ZELENÉ " S ", třetím stisknutím by se " S " mělo změnit na ČERVENÉ, čímž se změní na nejvyšší rychlostní stupeň.

Další informace o rychlostech jednotlivých rychlostních stupňů najdete v části "**Řídítka a displej**" v této příručce.

3. Nyní vyzkoušejte brzdy

Jednou rukou otáčejte každým kolem a pak sešlápněte brzdou. Kolo by se mělo přestat otáčet.

Tento postup opakujte pro každé kolo.



4. Dále vezměte vzduchovou pumpu a najděte vzduchový ventil na přední pneumatice. Odstraňte bezpečnostní uzávěr a připojte hadičku pumpy k ventilu pneumatiky. Zapněte vzduchovou pumpu a přečtěte si hodnotu PSI - ideální tlak v pneumatikách Air je **36 PSI (3,6 baru)**.

Gratulujeme, úspěšně jste nastavili svůj nový e-skútr MS ENERGY URBAN 500!

4. OPERACE

NABÍJENÍ

VAROVÁNÍ:

Před prvním spuštěním e-koloběžky nezapomeňte připojit e-koloběžku k přiložené originální nabíječce a nechte ji plně nabít baterii (kontrolka na nabíječce se změní z červené na zelenou)!

JINAK NENÍ MOŽNÉ E-KOLOBĚŽKU NASTARTOVAT.

DŮLEŽITÉ:

Než začnete nabíjet baterii, přečtěte si pozorně upozornění týkající se baterií a nabíječky v kapitole "DŮLEŽITÉ BEZPEČNOSTNÍ POKYNY".

Ochranný kryt zásuvky nabíječky e-koloběžky musí být vždy správně umístěn na svém místě, aby se do něj nedostala voda nebo prach. V opačném případě může vlhkost nebo nečistoty způsobit zkrat nebo poruchu jednotky! Na závady způsobené nedbalostí uživatele se nevztahuje záruka

Doba nabíjení je ovlivněna teplotou. Vyšší okolní teploty způsobí delší dobu nabíjení.

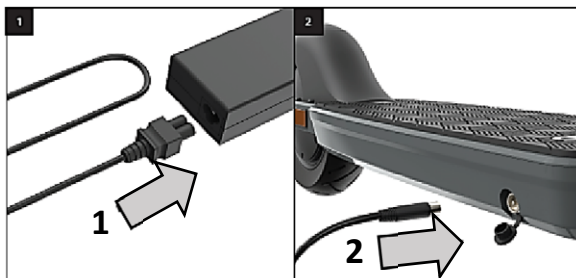
Nabíjejte baterii v prostředí s normální pokojovou teplotou!

Nikdy nenechávejte skútr na nabíječce bez dozoru!



1. Otevřete gumový uzávěr.

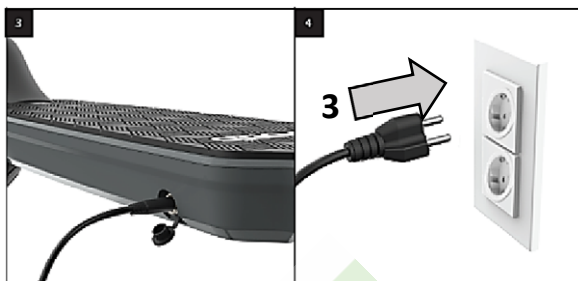
2. **ZASUŇTE** nabíjecí zástrčku **PRVOTNĚ e-koloběžky**. Poté zapojte nabíječku do zásuvky!



Během nabíjení bude kontrolka na nabíječce svítit **červeně**. Když je baterie plná, kontrolka nabíječky se rozsvítí **ZELENĚ**.

Po dokončení nabíjení odpojte nabíječku **nejprve ze** zásuvky a poté odpojte nabíjecí zástrčku od e-koloběžky.

3. Uzavřete gumový uzávěr!



Zkontrolujte před každou jízdou!



Doporučený tlak v pneumatikách:
320 kPa ~ 380 kPa
3,2 bar - 3,8 bar



Před jízdou na elektrickém skútru pečlivě zkontrolujte stav skútru a ujistěte se, že na žádné části nejsou známky uvolnění nebo poškození.

Zkontrolujte těsnost všech mechanických dílů!

Před použitím elektrického skútru zkontrolujte, zda jsou napájecí obvod, přední a zadní světa, odrazky, přední a zadní brzdy v pořádku, a pokud se vyskytne abnormalita, přestaňte jej používat a včas jej opravte.

5. Říditka a DISPLEJ

Na displeji umístěném na řídkách se zobrazují:

- Rychlost
- Jednotky rychlosti
- UPOZORNĚNÍ: potřeba nabití baterie
- Vybraný výkon
- Jakákoliv chyba

1. Vypínač napájení:

Dlouhým stisknutím tlačítka zapnete/vypnete koloběžku e Scooter.




2. Změna výkonu:


Jednou krátce stisknete tlačítko: Cyklicky přepínáte rychlostní stupně:

Režim pro pěší: Ukazatel rychlosti  se nezobrazuje.

Režim pro pěší je **režim Chůze** (max. rychlost 6 km/h), který se doporučuje pro jízdu po stezce pro pěší (dodržujte místní předpisy).

V režimu chůze se automaticky rozsvítí zadní červené světlo a přední světlo.

Normální režim: Indikátor převodového stupně  ukazuje **ZELENOU. MAXIMÁLNÍ RYCHLOST 15 km/h**

Sportovní režim: Indikátor převodového stupně se  zobrazí **ČERVENĚ. MAXIMÁLNÍ RYCHLOST 25 km/h**



3. SVĚTLO

Krátké stisknutí **funkčního** tlačítka **2x**: zapnutí/vypnutí předních a zadních světel

Když svítí přední světa, zadní světa svítí vždy.



4. AKCELERÁTOR:

Stisknutím plynového pedálu se rozjedete a zrychlete.

Poznámka: Pokud je výchozím nastavením nenulový start, pak musíte koloběžku tlačít nohou, abyste dosáhli rychlosti ≥ 3 km/h, aby byl plyn aktivní.

5. BRZDA:

Držte rukojeť brzdy a stiskněte variabilní elektronickou brzdu, abyste zabrzdili.

6. TEMPOMAT:

Po zapnutí funkce tempomatu s konstantní rychlostí udržujte aktuální rychlost vozidla po dobu 7 sekund (rychlost vozidla ≥ 6 km/h) a režim tempomatu se automaticky aktivuje. Režim tempomatu se deaktivuje po opětovném stisknutí voliče akcelerace nebo po pevném přidržení brzdy.

Poznámka: Pokud je brzda aktivní, je stisknutí tlačítka plynu pro zrychlení neplatné!

6 RYCHLÝ START APLIKACÍ

Pro snadnější a pohodlnější jízdu a využívání dalších funkcí e-koloběžky si můžete do svého mobilního zařízení nainstalovat speciální aplikaci a propojit koloběžku a mobilní zařízení prostřednictvím Bluetooth.

VAROVÁNÍ

Při učení jízdy na elektrické koloběžce existují bezpečnostní rizika. Před první jízdou si musíte přečíst bezpečnostní pokyny prostřednictvím aplikace!

Pro vaši bezpečnost není vaše nová elektrická koloběžka aktivována v režimu sportovní rychlosti. Elektrická koloběžka udržuje nízkou rychlost jízdy (režim Normal nebo Comfort speed) a nelze na ní jezdit s plnou funkcí. Stisknutím tlačítka rychlostního režimu aktivujete rychlostní režim 2 (režim Sport) a užijete si plný výkon.

Pro instalaci aplikace

1. Vyhledejte název aplikace " **MS Energy Urban** " na Apple store nebo Google play store a stáhněte si aplikaci.
2. Zapněte na telefonu Bluetooth a polohu GPS.
3. Otevřete aplikaci " **MS Energy Urban** " a připojte koloběžku přes Bluetooth ke skútru.

Na přístrojové desce APP jsou přepínače pro:

- a. světlo
- b. skříňka
- c. Rychlostní režim
- d. Zobrazení rychlosti skútru
- e. ODO Kilometry, zbývající kilometry, stav nabití baterie, Cruise Control, teplota a proud jednotky.



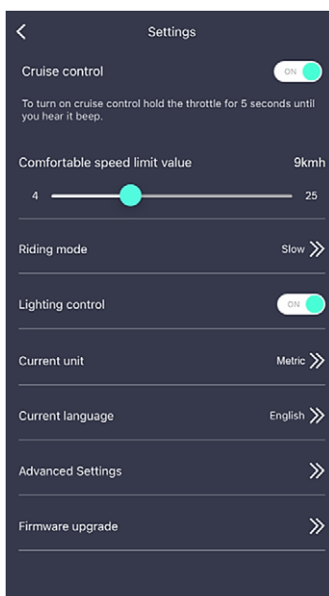
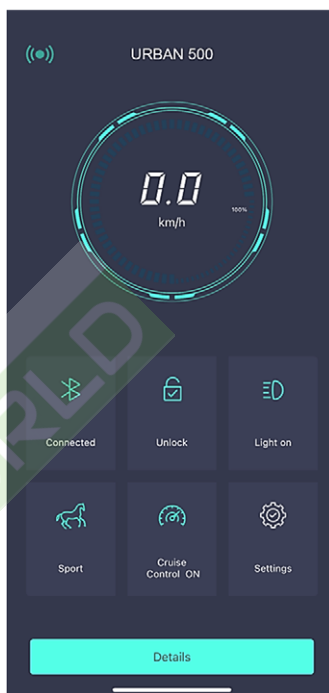
K ovládání skútru použijte ovládací panel, jehož specifické funkce jsou následující.

- **BT connect** : Kliknutím na tlačítko Pair/Upair spárujete mobilní zařízení s e-koloběžkou.
- **LOCK** : Klikněte na tlačítko **Lock**, nastavte heslo pro uzamčení skútru, pouze zadáním hesla můžete skútr odemknout.
- **SVĚTLO** : Kliknutím na ikonu zapnete/vypnete světlo.
- **RYCHLOST** : Kliknutím na ikonu změňte režim rychlosti. Můžete nastavit 3 různé režimy rychlosti: **Eco** (6 km/h .režim pro chodce), **Slow** (15 km/h) a **Sport** (25 km/h).
- **CRUISE** : Kliknutím povolíte/vypnete režim Cruise.
- **PODROBNOSTI**: Zobrazení stavu baterie a napětí, proudu, příkonu, teploty motoru a regulátoru, celkového počtu ujetých kilometrů a dalších parametrů...
- **NASTAVENÍ** : Kliknutím na ikonu Nastavení na přístrojové desce můžete nastavit **Tempomat** (nastavení rychlosti, pod kterou nelze Tempomat zapnout), **Jízdu (režim rychlosti)**, **Ovládání osvětlení**, **Jednotku ujetých kilometrů**, **Jazyk OSD aplikace**, **Aktualizaci firmwaru** a další pokročilá nastavení.

Poznámky

Některé funkce a možnosti nebudou k dispozici. Záleží na modelu a nařízení ve vaší zemi.

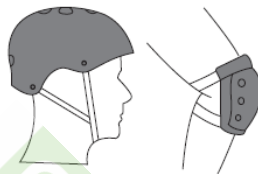
Koloběžka umožňuje aktualizovat firmware pomocí APP, kliknutím na aktualizaci firmwaru nainstalujete nejnovější firmware, pokud je k dispozici.



7. PROVOZNÍ POKYNY PRO JÍZDU

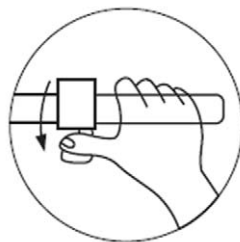
Před jízdou

- Vyberte si vhodné místo pro jízdu na koni.
- Rozložte elektrický skútr podle pokynů.
Sklopný klíč musí být ve správné poloze a pojistný mechanismus musí být dotažen!
- **Při jízdě na elektrickém skútru vždy používejte helmu, obuv a bezpečnostní pomůcky, jako jsou chrániče kolen a loktů, abyste předešli zranění.**



Jízda na koni

- Dlouhým stisknutím tlačítka napájení zapnete napájení.
- Z bezpečnostních důvodů má elektrický skútr konstrukci bezpečného startu, což znamená, že motor se může spustit pouze tehdy, když je rychlost vozidla vyšší než 3 km/h. Zabraňuje spuštění motoru, když je omylem stisknuta rukojeť pro zrychlení. Chcete-li zahájit jízdu, položte jednu nohu na stojnou desku a druhou na zem a rozjeďte ji jako klasickou koloběžku. Když je koloběžka v pohybu a její rychlost je vyšší než 3 km/h, plynule použijte rukojeť akcelerace ke spuštění motoru. Jakmile se motor rozběhne, položte druhou nohu na stojnou desku a pokračujte v jízdě.
- Při jízdě nastavte kruhový stupeň od 1 do 3 (**1x krátce** stiskněte **funkční** tlačítko se 3 čarami), použijte světla (**2x krátce** stiskněte **funkční** tlačítko se 3 čarami), podle stavu vozovky a podle situace.
- Uvolněním plynu můžete snížit rychlost. Při nouzovém brzdění je třeba zatáhnout za rukojeť brzdy na levé a pravé straně.
- **VAROVÁNÍ:** Dávejte **pozor na možnost nepředvídatelných náhlých překážek na cestě a kontrolujte úroveň rychlosti.**



Brzdění

- Jednotka má přední bubnovou a zadní elektronickou brzdu. Za normálních okolností použijte levou rukojeť brzdy pro brzdění vpředu a současně stiskněte variabilní elektronickou brzdu pro brzdění vzadu. Rychlost jízdy přizpůsobte jízdním podmínkám a dbejte na to, abyste mohli bezpečně zastavit v každé situaci.
- Čím větší tlak vyvinete, tím větší brzdná síla bude působit. Uvědomte si, že prudké brzdění může mít za následek nehodu v důsledku prokluzu kol, ztráty rovnováhy a pádu vozidla. Prudké brzdění může také způsobit poškození pneumatiky.

Bezpečnost jízdy

Jakékoli poškození způsobené vodou automaticky vede ke ztrátě záruky.



- Pokud narazíte na zpomalovací zónu / výtahový práh / výmoly a další netradiční vozovku, neprojíždějte vysokou rychlostí. Při setkání s nerovnou silnicí dodržujte nízkou rychlost (5-10 km/h). Mírné zakleknutí vám umožní lépe se přizpůsobit složité silnici.



- Vyhýbejte se za jízdy překážkám.



- Během jízdy nestůjte jednou nohou na pedálu nebo na podlaze.



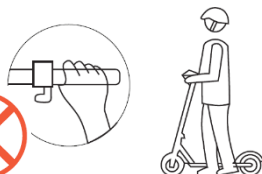
- Nezrychlujte při jízdě z kopce



- Abyste se vyhnuli nárazu hlavy do rámu dveří, výtahy a další překážky.



- Při chůzi s e-Scooterem netlačte na plynový pedál.



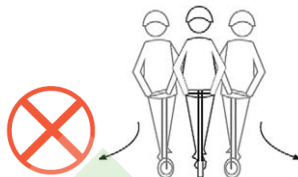
- Na řídítka nezavěšujte žádné těžké předměty.



- Nepokoušejte se provádět žádné nebezpečné pohyby. Zákaz jízdy na příjezdových cestách nebo v přeplněných obytných oblastech.



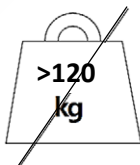
- Při jízdě vysokou rychlostí v obytných oblastech je zakázáno silně otáčet rukojetí.



- Je zakázáno řídit vozidlo, když je v něm více než jedna osoba a/nebo drží dítě. Těhotným ženám a uživatelům mladším 14 let je jízda zakázána.

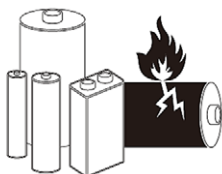


- Za jízdy je zakázáno řídit, aniž byste se rukama nedrželi řídítek, a jezdit po schodech nahoru/dolů nebo skákat.



- NEJEZDĚTE** po požití alkoholu nebo léků během jízdy.
- Zákaz jízdy s nadváhou (maximální zatížení: 120 kg).

- Elektrické skútry neparkujte ve vstupní hale budovy, v evakuační chodbě nebo u bezpečnostního východu.

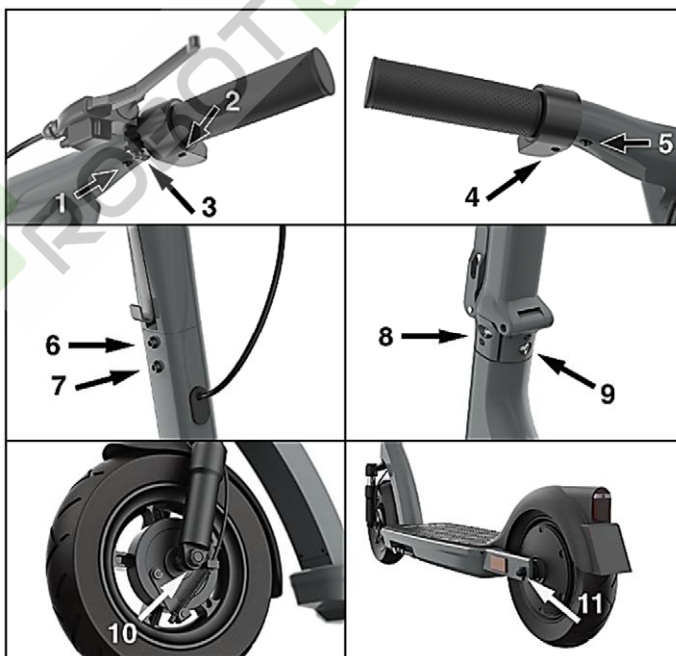


- Je zakázáno upravovat elektrické koloběžky nebo baterie. Soukromé úpravy mohou způsobit nestabilitu elektronického systému a způsobit nebezpečné situace při jízdě. Nebo požár.

8. POUŽÍVÁNÍ A ÚDRŽBA

Pneumatiky a další díly

- Elektrická koloběžka používá gumové pneumatiky bez duše s gelem proti propíchnutí, který poskytuje lepší ochranu proti propíchnutí. Pokud jsou pneumatiky opotřebené nebo propíchnuté, je třeba je včas vyměnit.
- Udržujte pneumatiky v dobrém stavu a se správným tlakem. **Ideální tlak v pneumatikách je 3,2 - 3,8 baru (320-380 kPa), záleží na hmotnosti jezdce.** Je důležité udržovat v pneumatikách správný tlak, abyste si užili lepší zážitek z jízdy a vyhnuli se flatování pneumatik.
- Pro výměnu originálních pneumatik se obraťte na oficiálního distributora nebo servis.
- Při jízdě dochází vlivem vibrací k uvolnění šroubů a některých částí e-koloběžky. Doporučujeme každých 250 km nebo podle potřeby předtím zkontrolovat e-koloběžku, všechny pohyblivé části, kola a ujistit se, že jsou šrouby dostatečně utažené. Každý měsíc zkontrolujte koloběžku a její pneumatiky, zkontrolujte, zda jsou šrouby dostatečně dotažené. Pokud jsou uvolněné, utáhněte je. K utažení šroubů zvýrazněných na následující grafice použijte přiložený imbusový klíč.



- Pravidelný servis skútrů se doporučuje provádět 1x ročně nebo každých 3000 km.

Mazání ložisek a odpružení

Ložiska jsou spojením mezi rotujícími koly koloběžky a nerotujícím rámem, který je udržuje stabilní. Při používání koloběžky může tření způsobit opotřebení ložisek - tomu zabráníme jejich pravidelným mazáním.

Začněte čištěním ložisek čistou a vlhkou utěrkou, zároveň můžete kolo roztočit, což vám může čištění usnadnit. Po vyčištění ložisek je

opravdu důležité, abyste do ložisek přidali mazivo, jinak se velmi rychle opotřebují. Hojně nastříkejte mazivo. Nastříkejte přímo na ložiska a ve směru jejich pohybu, protože jsou pro lepší ochranu utěsněna. Současně roztočte kolo, abyste se ujistili, že se mazivo účinně rozptýlilo.



Odpružení

Stejně jako ložiska je třeba mazat i odpružení. Neustálý pohyb odpružení způsobuje tření a může se projevovat hlukem nebo skřípáním.

Před mazáním se ujistěte, že je závěs čistý. Nastříkejte mazivo dovnitř pružiny a na pojezdovou hřídel pružiny umístěnou uvnitř cívků. Poté nastříkejte na horní a dolní otočné body závěšení.

Dobrym způsobem, jak rozprostřít mazivo uvnitř pružiny odpružení, je po aplikaci maziva na skútru lehce poskočit. Pohyb nahoru-dolů vytvoří tření a pomůže rozvést mazivo po celém systému odpružení.



Baterie

- Elektrický skútr je vybaven lithium-iontovou baterií. Průměrná životnost baterie je 600 cyklů. Při běžném používání a údržbě může životnost baterie obecně dosáhnout více než 800 cyklů s minimálním poklesem kapacity baterie.
- Před prvním použitím koloběžky nabijte baterii do plného stavu.
- Před nabíjením se vyvarujte úplného vybití baterie skútru. Vždy se ujistěte, že je nabitá minimálně na 10 %. Pro uspokojivý výkon vozidla musí být baterie nabitá minimálně na 50 %.
- Nenechávejte elektrický skútr se značně vybitou baterií několik hodin. Okamžitě ji nabijte.
- **Při dlouhodobém skladování elektrického skútru se ujistěte, že je baterie nabitá alespoň na 40-50 %. Koloběžku je vhodné nabíjet minimálně jednou za 30 dní.**
- Vždy používejte pouze originální nabíječku, která odpovídá modelu skútru.
- Nenechávejte elektrický skútr při nízkých teplotách pod 0 nebo na přímém slunci. Baterii udržujte v suchu. Negativní okolní podmínky mohou poškodit kapacitu baterie.
- S polymerními lithiovými bateriemi je třeba zacházet velmi opatrně. Nevhodné nabíjení, poškození nebo přehřátí může vést k požáru. Nenechávejte elektrický skútr nabíjet bez dozoru. Nenechávejte elektrickou koloběžku nabíjet přes noc. Během nabíjení na elektrickou koloběžku vždy dohlížejte a zabraňte přebíjení baterie. Poškozenou baterii nepoužívejte, nenabíjejte ani nenechávejte bez dozoru a okamžitě postupujte podle protokolů o likvidaci.

Nabíječka

Speciální nabíječka dodávaná společností Factory má funkci časové ochrany nabíjení.

Pokyny pro nabíjení

- Otevřete kryt nabíjecího portu na elektrickém skútru a **nejprve zasuňte výstupní konektor nabíječky do nabíjecího portu skútru.**
- **Potom zasuňte vstupní zástrčku nabíječky do zásuvky (AC110V-240V, 50/60Hz).**
- Červená kontrolka nabíječky signalizuje, že probíhá nabíjení; když se kontrolka nabíječky rozsvítí zeleně, znamená to, že je baterie plně nabitá. **Poté nejprve odpojte zástrčku nabíječky od zásuvky a poté odpojte zástrčku od skútru.**
- Při nabíjení baterie ji umístěte do suchého a větraného prostředí.
- **Po nabití nezapomeňte vrátit ochranný gumový kryt na koloběžku! Vniknutí prachu, vody nebo jiných cizích předmětů do otvoru může koloběžku poškodit!**

Brzdy

Pokud máte při jízdě pocit, že je brzda těsná, můžete brzdu seřídit povolením šroubu na otočném knoflíku na rukojeti brzdy (1),

Pokud jste dosáhli maximální polohy seřizovacího šroubu a brzdy nejsou pohodlně utažené, přejděte k dalšímu kroku.

Najděte brzdovou páku na levé straně kola a zvedněte ji nahoru. Poté ji jemně stáhněte dolů, abyste uvolnili napětí na brzdovém lanku. Pokud je brzdové lanko příliš povoleno, můžete ho dotáhnout. Uvolněte lanko, abyste zkontrolovali brzdu, a pokud je to nutné, můžete postup zopakovat.

UPOZORNĚNÍ: Brzda se může při používání zahřát. Po použití se jí nedotýkejte



Otřesy rukojeti

Pokud máte pocit, že je představec uvolněný a při jízdě se třese, zkontrolujte vidlici a skládací mechanismus a upevněte uvolněnou část.

9. ŘEŠENÍ PROBLÉMŮ

Pokud váš elektroskútr nefunguje jako obvykle nebo se zdá být vadný, přečtěte si pozorně tuto část. Mnoho provozních problémů mohou uživatelé vyřešit sami.

Tento jednoduchý postup pomáhá obnovit stabilní podmínky pro elektrické obvody.

Pokud se problém nevyřeší nebo máte jiné obavy, obraťte se na oddělení péče o zákazníky výrobce.

SYMPTOMY		MOŽNÁ ŘEŠENÍ
Neúspěšná změna rychlosti nebo příliš nízká maximální rychlost	<ul style="list-style-type: none"> Nízké napětí baterie Špatná rukojeť regulátoru Špatný ovladač 	<ul style="list-style-type: none"> Úplné nabití baterie Vyměňte rukojeť regulátoru, regulátor
Zapnete napájení, ale motor nefunguje.	<ul style="list-style-type: none"> Špatná rukojeť regulátoru Špatný elektrický zámek a kontaktní bod Špatný ovladač 	<ul style="list-style-type: none"> -Vyměňte rukojeť regulátoru, ovladač -Znovu svařte signál kontaktních částí.
Nedostatečný počet ujetých kilometrů na jedno nabití	<ul style="list-style-type: none"> Nedostatek tlaku vzduchu v pneumatikách Nedostatečné nabíjení nebo selhání nabíječky Baterie je poškozená nebo její životnost vypršela. Časté brzdění při startu, přetížení 	<ul style="list-style-type: none"> Pneumatika je plná vzduchu Baterie je dostatečná nebo vyměňte nabíječku Výměna baterie
Nabíječka nenabíjí	<ul style="list-style-type: none"> Kabeláž nabíječky je uvolněná nebo poškozená. Svařovací šňůra baterie vypadne nebo je poškozená 	<ul style="list-style-type: none"> Svařte spojovací vedení nebo nahradit Svařte spojovací linku

Kód poruchy a nastavení

Kód poruchy	Popis	Řešení
E1	Chyba brzdy E1 se objeví, když dojde k chybě během provozu. Pokud je hlášeno E1, může být vadná rukojeť brzdy nebo její připojení.	<p>Řešení 1: Zkontrolujte, zda je lanko rukojeti brzdy správně připojeno.</p> <p>Řešení 2: Vyměňte brzdovou rukojeť a vyzkoušejte ji, pokud chybový kód zmizí, problém byl v rukojeti.</p> <p>Řešení 3: Vyměňte sestavu řídítek a otestujte ji, pokud chybový kód zmizí, byl problém v displeji.</p>
E2	Chyba plynu E2 se objeví, pokud k chybě dojde během provozu. Pokud je hlášeno E2, může být plyn nebo jeho připojení vadné.	<p>Řešení 1: Zkontrolujte, zda je lanko plynu správně připojeno a zda není plynová páka v nestandardní poloze.</p> <p>Řešení 2: Vyměňte plynovou páku a otestujte ji, pokud chybový kód zmizí, byl problém v plynové páce.</p> <p>Řešení 3: Vyměňte sestavu řídítek a otestujte ji, pokud chybový kód zmizí, byl problém v displeji.</p>

E3	Chyba komunikace E3 zobrazí chybu v systému napájení.	Řešení 1: Zkontrolujte, zda je spojení mezi říditky a komunikačním kabelem v důřku je v pořádku. Řešení 2: Vyměňte říditka a otestujte je, pokud chybový kód přejde, problémem byla říditka. Řešení 3: Vyměňte řídicí jednotku a vyzkoušejte ji, pokud chybový kód zmizí, byl problém v řídicí jednotce.
E4	Nadproudová ochrana Pokud je chyba E4 hlášena nepřetržitě, je považována za hardwarovou závadu regulátoru.	Řešení: Vyměňte ovladač a otestujte jej, pokud chyba zmizí, problém byl v ovladači.
E5	Ochrana proti podpětí Pokud se nepřetržitě hlásí E5, zkontrolujte, zda není napětí baterie příliš nízké (pod 30 V).	Řešení: Vyměňte baterii za novou a otestujte ji, pokud chyba zmizí, problémem byla baterie.
E6	Ochrana proti přepětí Pokud je hlášeno E6, je napětí baterie příliš vysoké.	Řešení: Napětí baterie je příliš vysoké, vyvarujte se náhlého brzdění, spěšných akcí a po vyčerpání části energie se vrátí do normálu.
E7	Chyba snímače motoru Pokud je hlášena hodnota E7, znamená to, že je vadný snímač motoru.	Řešení: Vyměňte motor a otestujte ho, pokud chyba zmizí, problém byl v motoru.
E8	Ztráta fáze motoru Pokud je hlášeno E8, znamená to, že jeden nebo více fázových konektorů není správně připojeno nebo správně funguje.	Řešení 1: Zkontrolujte, zda jsou správně zapojeny fázové vodiče. Řešení 2: Vyměňte ovladač a otestujte jej, pokud chyba zmizí, problém byl v ovladači. Řešení 3: Vyměňte motor a otestujte ho, pokud chyba zmizí, problém byl v motoru.
E9	Chyba ovladače Pokud je E9 hlášen nepřetržitě, znamená to, že je řídicí jednotka vadná.	Řešení: Vyměňte ovladač a otestujte ho, pokud chyba zmizí, problém byl v ovladači.

10. Technické specifikace

Model	URBAN 500
Typ	Elektrická koloběžka 10"
Napětí baterie	36V
Kapacita baterie	Lithium 13Ah , 468Wh, inteligentní řízení BMS
Napětí/proud nabíječky	AC 110-240V / DC 42V, 1,5A
Doba nabíjení	8-9h
Výkon motoru	500W, bezkartáčový zadní motor
Maximální rychlost *	≤ 25 km/h
Dojezd *	50 km
Řídicí jednotka	Displej LCD (rychlost, stav baterie, úroveň výkonu, ujetá a celková vzdálenost, zapnuté/vypnuté světlomety...),
Rám	Hliníková slitina
Dosah BT / zisk antény Inteligentní systém BMS	2400 - 2483,5 MHz / 0 dBi Max / 2,06 dBi Max
Velikost kola / pneumatiky	10" / 10*2.70-6.5
Brzdy vpředu/vzadu	Mechanická bubnová brzda / variabilní elektrická
Rozměry	1210*658*1192 mm
Rozměry ve složeném stavu	1210*658*620 mm
Maximální zatížení	120 kg
Hmotnost Netto	19 kg

Vzhledem k tomu, že výrobek je neustále zdokonalován, specifikace a pokyny v této příručce se mohou změnit bez zvláštního upozornění.

* Může se lišit v závislosti na jízdních podmínkách, zatížení a konfiguraci terénu. Testování bylo provedeno při rychlosti 25 km/h, 75kg řidič, konstantní rychlost na rovném terénu.

Informace o příslušenství ErP

Adaptér musí být instalován v blízkosti zařízení a musí být snadno přístupný.

Síťová zástrčka se považuje za odpojovací zařízení adaptéru.

Adaptér:	XVE063-4200150 ; 110-240V~ 50/60Hz AC 1,5A / 42V DC, 1,5A
Výstupní výkon:	Max. výkon 63 W
Střední aktivní účinnost:	88.89%
Efekt. při nízkém zatížení (10 %)	86,30 %
Spotřeba bez zátěže:	0,18W

Informace o likvidaci pro uživatele odpadních elektrických a elektronických zařízení (domácnosti)



Tento symbol na výrobku (výrobcích) a/nebo v průvodních dokumentech znamená, že použité elektrické a elektronické výrobky by neměly být míchány s běžným domovním odpadem. Za účelem řádného zpracování, využití a recyklace odevzdejte tento výrobek (výrobky) na určených sběrných místech, kde bude přijat zdarma. V některých zemích můžete případně výrobky vrátit místnímu prodejci po zakoupení ekvivalentního nového výrobku. Správná likvidace tohoto výrobku pomůže ušetřit cenné zdroje a zabrání případným negativním dopadům na lidské zdraví a životní prostředí, které by jinak mohly vzniknout v důsledku nevhodného nakládání s odpadem. Další informace o nejbližším určeném sběrném místě vám poskytne místní úřad. Za nesprávnou likvidaci tohoto odpadu mohou být v souladu s vaší národní legislativou uloženy sankce.

Likvidace odpadních baterií



Ověřte si místní předpisy pro likvidaci použitých baterií nebo zavolejte do místního zákaznického servisu a získajte pokyny pro likvidaci starých a použitých baterií. Baterie v tomto výrobku by neměly být likvidovány společně s domovním odpadem. Staré baterie určitě likvidujte na speciálních místech pro likvidaci použitých baterií, která najdete ve všech maloobchodních prodejnách, kde lze baterie zakoupit.

EU Prohlášení o shodě

M SAN grupa d.d. tímto prohlašuje, že výrobek je v souladu s nařízeními:

- Machinery Directive 2006/42/EC
- EMC Directive 2014/30/EU
- RED Directive 2014/53/EU
- ErP Directive 2009/125/EC
- RoHS Directive 2011/65/EU



Celý text EU prohlášení o shodě je dostupná na následující internetové adrese:
www.msan.hr/dokumentacijaartikala