

KÄRCHER

ROBOT WORLD

makes a difference

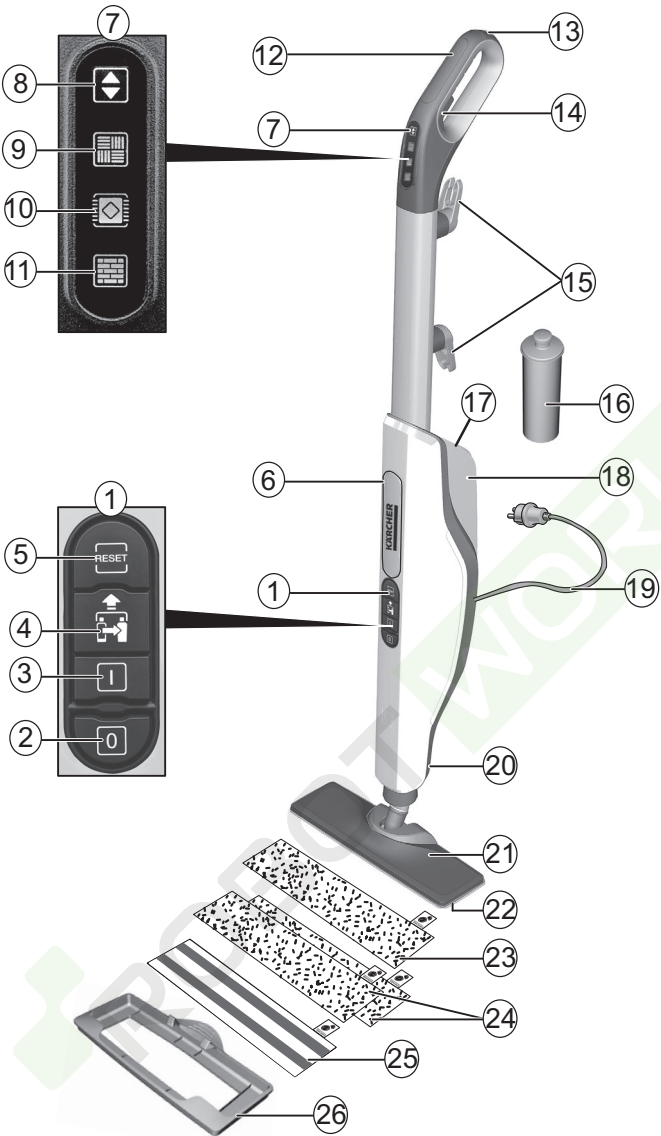
SC 3 Upright EasyFix SC 3 Upright EasyFix Premium

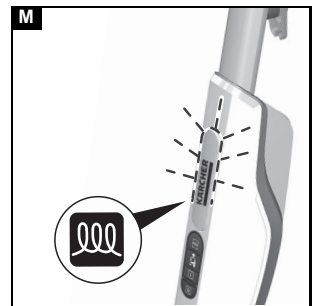
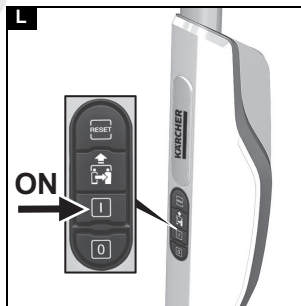
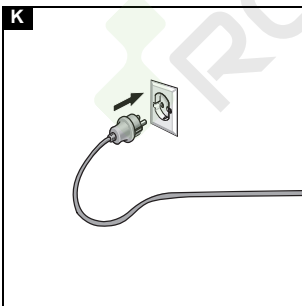
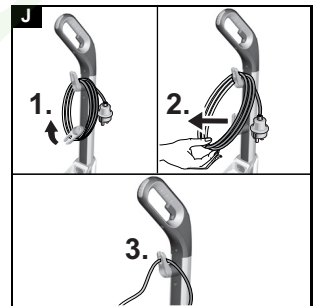
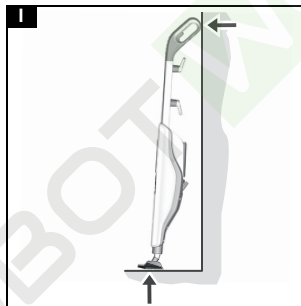
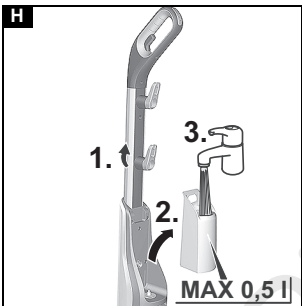
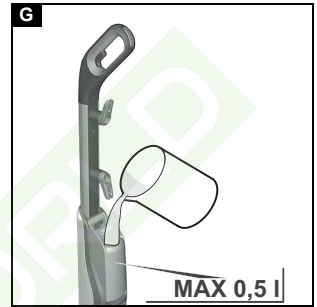
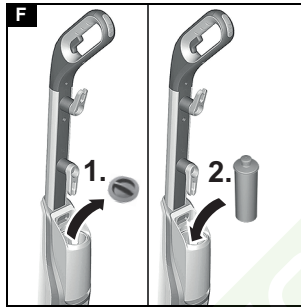
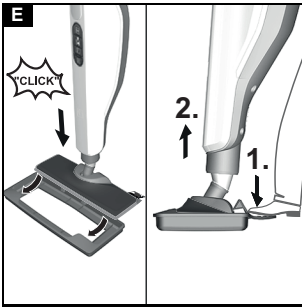
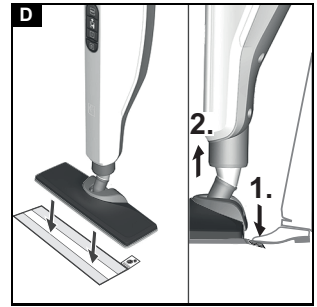
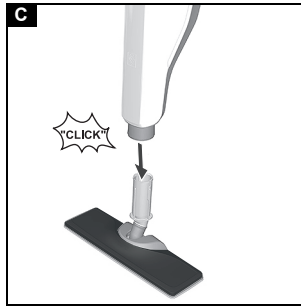
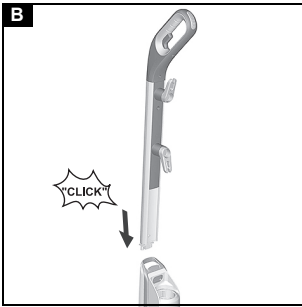


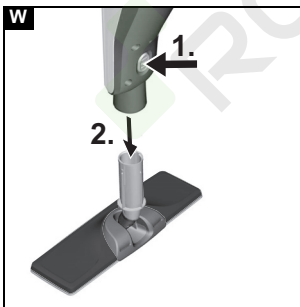
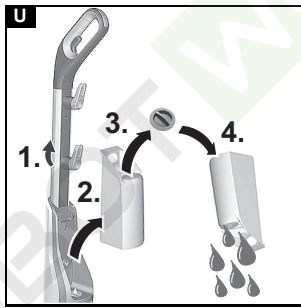
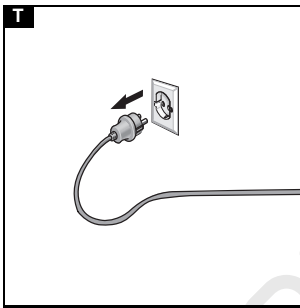
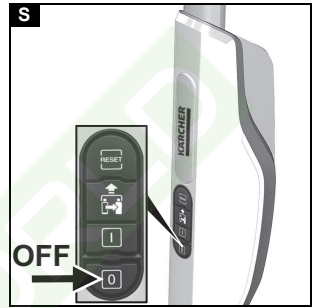
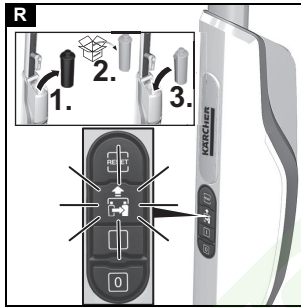
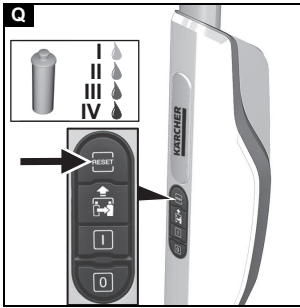
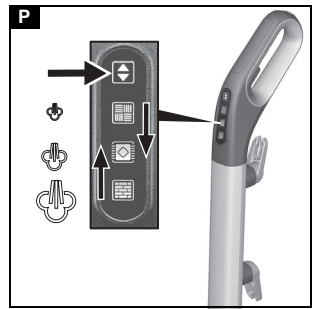
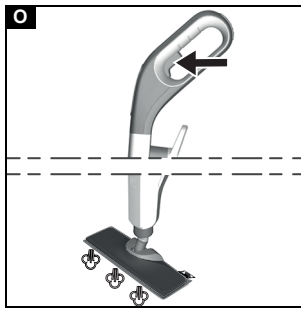
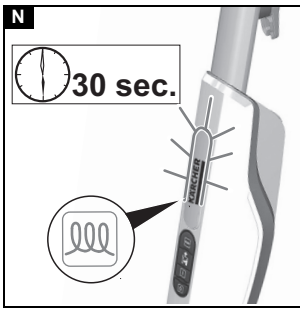
EAC



A







Použití v souladu s určením

Přístroj používejte výhradně pro soukromou domácnost pro čištění rovinných tvrdých podlah (např. kamenné podlahy, dlažba a PVC podlahy, a dále utěsněné dřevěné podlahy, jako jsou parketové a laminátové podlahy), které odolají vysoké teplotě, tlaku a vlhkosti přístroje. Nečistěte povrchy choulostivé na vodu, jako jsou neopracované korkové podlahy (vlhkost může proniknout dovnitř a podlahu poškodit).

S nasazeným kobercovým nástavcem lze přístroj použít také pro regeneraci koberců s krátkým vláskem, během apod.

Čisticí prostředky nejsou nutné.

Ochrana životního prostředí



Obalové materiály jsou recyklovatelné. Obaly prosím likvidujte ekologickým způsobem.



Elektrické a elektronické přístroje obsahují hodnotné recyklovatelné materiály a často součástí, jako baterie, akumulátory nebo olej, které mohou při chybném zacházení nebo likvidaci představovat potenciální nebezpečí pro lidské zdraví nebo pro životní prostředí. Pro řádný provoz přístroje jsou však tyto součásti nezbytné. Přístroje označené tímto symbolem se nesmí likvidovat s domovním odpadem.

Informace k obsaženým látkám (REACH)

Aktuální informace k obsaženým látkám naleznete na stránkách: www.kaercher.com/REACH

Příslušenství a náhradní díly

Používejte pouze originální příslušenství a náhradní díly, které Vám zaručují bezpečný a bezporuchový provoz přístroje.

Informace o příslušenství a náhradních dílech naleznete na stránkách www.kaercher.com.

Rozsah dodávky

Rozsah dodávky přístroje je vyobrazen na obalu. Při vybalení zkontrolujte úplnost obsahu. V případě chybějícího příslušenství nebo výskytu poškození při přepravě informujte prosím Vašeho prodejce.

Záruka

V každé zemi platí záruční podmínky vydané naší příslušnou odbytovou společností. Případné závady Vašeho přístroje odstraníme během záruční lhůty bezplatně, pokud jsou zaviněny vadou materiálu nebo výrobní vadou. V záručním případě se prosím obraťte s dokladem o koupi na Vašeho prodejce nebo na nejbližší autorizované servisní středisko.

(Adresa viz zadní stranu)

Bezpečnostní mechanismy

⚠ UPOZORNĚNÍ

Chybějící nebo pozměněné bezpečnostní mechanismy

Bezpečnostní mechanismy slouží pro vaši ochranu. Bezpečnostní mechanismy nikdy nepozměňujte ani nepřemostujte.

Symbyly na přístroji

(v závislosti na typu přístroje)



Nebezpečí popálení, povrch přístroje se během provozu silně zahřívá



Nebezpečí opaření párou



Čtete návod k použití

Pojistný ventil

Pokud by v případě poruchy vznikl nadměrně velký tlak, zajistí bezpečnostní ventil jeho vypuštění do okolí.

Tavná pojistka

Tavná pojistka brání přehřátí přístroje. Když se přístroj přehřeje, odpojí ho tavná pojistka od sítě.

Před opětovným uvedením přístroje do provozu se obraťte na příslušný zákaznický servis KÄRCHER.

Popis přístroje

Tento návod k použití obsahuje popis maximálního vybavení. V závislosti na daném modelu existují rozdíly v rozsahu dodávky (viz obal).

Ilustrace viz strana s obrázky.

Ilustrace A

- ① Pole tlačítek /spinačů
- ② Spínač - VYP
- ③ Spínač - ZAP
- ④ Kontrolka (červená)
- výměna odvápňovací kartuše.
- ⑤ Tlačítko RESET
- nastavení tvrdosti vody
- potvrzení po výměně kartuše
- ⑥ Ukazatel provozu LED
Bliká červeně - síťové napětí je k dispozici a přístroj se zahřívá
Zelená - přístroj je v pohotovostním stavu
- ⑦ Displej se zobrazením parních stupňů
- ⑧ Tlačítko pro nastavení parních stupňů
- ⑨ Parní stupeň 1 - dřevo
- ⑩ Parní stupeň 2 - koberec
- ⑪ Parní stupeň 3 - dlažba / kámen
- ⑫ Rukojeť
- ⑬ Protiskluzová pojistka rukojeti
- ⑭ Páčkový spínač páry
- ⑮ Háky kabelu s fixací
- ⑯ Odvápňovací kartuše
- ⑰ Plnicí otvor pro vodu
- ⑱ Vodní nádrž s víkem nádrže a držadlem
- ⑲ Síťové přívodní vedení se síťovou zástrčkou
- ⑳ Tlačítko na odjištění (odblokování) podlahové hubice
- ㉑ Podlahová hubice
- ㉒ Suchý zip
- ㉓ Pad z mikrovlákna na podlahu (1 ks)
- ㉔ ** Pad z mikrovlákna na podlahu (2 ks)

25 ** Abrazivní hadr na podlahu (1 ks)

26 Kobercový nástavec

** SC 3 Upright EasyFix Premium

První uvedení do provozu

POZOR

Poškození přístroje zavápněním

Odvápňovací kartuše funguje optimálně pouze tehdy, pokud přístroj před 1. použitím přizpůsobíte místní tvrdosti vody.

Nastavte přístroj podle místní tvrdosti vody.

Před použitím v místě s jinou tvrdostí vody (např. po přestěhování) nastavte přístroj na aktuální tvrdost vody

1. Vložte odvápňovací kartuši do otvoru a zatlačte ji, až pevně dosedne.

Ilustrace F

2. Nastavte tvrdost vody, viz kapitola Nastavení tvrdosti vody.

Upozornění

Při 1. Použití páry po vyjmutí a opětovném vložení odvápňovací kartuše může být vyvíjen páry slabé nebo nepravidelné a mohou unikat jednotlivé kapky vody.

Přístroj potřebuje krátký čas záběhu, během kterého se odvápňovací kartuše naplní vodou. Množství unikající páry stále vzrůstá a maxima dosahuje asi po 30 sekundách.

Upozornění

Upozorňujeme, že je při tom nastavený parní stupeň 3 (dlažba / kámen), protože se jinak prodlužuje doba záběhu.

Montáž

Montáž lišty rukojeti

1. Přidržte pevně základní zařízení.
2. Lištu rukojeti zasuněte do základního zařízení až na doraz, dokud slyšitelně nezaklapne. Lišta rukojeti musí být v přístroji pevně usazena.

Ilustrace B

Montáž podlahové hubice

1. Přidržte pevně přístroj za rukojeť.
2. Připojte spodní část základní jednotky k podlahové trysce, až slyšitelně zaklapne.

Ilustrace C

Provoz

Odvíňte síťový kabel

⚠ VAROVÁNÍ

Nebezpečí úrazu elektrickým proudem

Pokud není napájecí kabel zcela odvinut, existuje riziko, že dosah bude nadhodnocen a napájecí kabel bude poškozen a poškozen.

Elektrický kabel vždy úplně odvíňte.

Upozornění

Spodní držák kabelu lze otočit o 360° pro vyjmutí kabelu. Horní kabelový hák není otočný.

1. Otočte spodní držák kabelu nahoru.
2. Napájecí kabel úplně sejměte z kabelového háčku.
3. Upevněte kabel ve fixaci horního nebo spodního kabelového háčku, aby nedošlo k jeho přejetí během čištění.

Ilustrace J

Plnění vodou

Nádrž na vodu je možné kdykoli doplnit.

POZOR

Poškození v důsledku neuzavřeného víka nádrže nebo nedostatečně pevně usazené nádrže na vodu
Pokud není víko nádrže správně uzavřeno nebo nádrž na vodu není správně vložena do přístroje, může dojít k úniku kapaliny a přitom poškození podlahové krytiny. Když je nádrž na vodu naplněná, dbejte na to, aby bylo víko nádrže správně uzavřeno a nádrž na vodu byla pevně usazena v přístroji.

POZOR

Poškození přístroje

Kvůli nevhodné vodě se mohou trysky ucpat. Nedoplňujte kondenzační vodou ze sušičky prádla. Nedoplňujte zachycenou dešťovou vodou. Nedoplňujte do přístroje čisticí prostředky ani jiné přísady (např. vůně).

Upozornění

Při doplňování vody do vodní nádrže musí být odvápňovací kartuše ve vodní nádrži.

Plnění nádrže na vodu přímo na přístroji

1. Přidržte pevně přístroj.
2. Otevřete víko nádrže a vodní nádrž doplňte přímo na přístroji vodou z vodovodního řádu max. 0,5 l.

Ilustrace G

3. Zavřete víko nádrže.

Sejmutí nádrže na vodu pro doplnění

1. Přidržte pevně přístroj.
2. Otočte spodní háček kabelu nahoru.
3. Nádrž na vodu vytáhněte za držadlo svisle nahoru.
4. Otevřete víko nádrže a doplňte přímo na přístroji vodou z vodovodního řádu max. 0,5 l.

Ilustrace H

5. Zavřete víko nádrže.
6. Vložte nádrž na vodu a zatlačte ji dolů, až zacvakne.

Zapnutí přístroje

POZOR

Poškození přístroje a majetku převrácením

Při nedostatečném zajištění může při přerušení práce nebo skladování přístroj spadnout a poškodit se. Přitom rovněž může dojít k úniku kapaliny a tím poškození podlahové krytiny.

Přístroj postavte podlahovou tryskou na pevný povrch nebo jej opřete rukojeť s protiskluzovou pojistkou ve svislé poloze o pevnou stěnu.

POZOR

Poškození přístroje kvůli špatně nastavené tvrdosti vody

Odvápňovací kartuše funguje optimálně jen tehdy, když je přístroj přizpůsoben místní tvrdosti vody. V případě špatně nastavené tvrdosti vody se může přístroj zavápňovat.

Přístroj před 1. použitím přizpůsobíte místní tvrdosti vody, viz kapitola Nastavení tvrdosti vody.

Upozornění

Při 1. Použití páry po vyjmutí a opětovném vložení odvápňovací kartuše může být vyvíjen páry slabé nebo nepravidelné a mohou unikat jednotlivé kapky vody. Přístroj potřebuje krátký čas záběhu, během kterého se odvápňovací kartuše naplní vodou. Množství unikající páry stále vzrůstá a maxima dosahuje asi po 30 sekundách.

Upozornění

Upozorňujeme, že je při tom nastavený parní stupeň 3 (dlažba / kámen), protože se jinak prodlužuje doba záběhu.

1. Postavte přístroj na pevný podklad.
Ilustrace I
2. Připojte síťovou zástrčku do zásuvky.
Ilustrace K
3. Stiskněte spínač ZAP.
Ilustrace L
4. Ukazatel provozu LED bliká červeně.
Ilustrace M
5. Cca za 30 sekund se ukazatel provozu LED rozsvítí trvale zeleně.
Ilustrace N
Přístroj je připraven k použití.




Regulace množství páry

Nastavení množství páry se řídí povrchem, který se má vyčistit.

- Stiskněte opakovaně tlačítko se šipkami na rukojeti, dokud se nenavolí požadovaná úroveň páry.

Ilustrace P

Na výběr máte 3 různé paměti stupně:

	Dlažba / kámen - nejvyšší parní stupeň
	Koberec - střední parní stupeň
	Dřevo - nejnižší parní stupeň

Upozornění

Po zapnutí přístroje je vždy navolen maximální parní stupeň (dlažba / kámen).

- Po nastavení množství páry stiskněte spínač páry.

Ilustrace O

Doplnění vody

Upozornění

Hladinu vody je možno sledovat částečně transparentní stěnou nádrže na čistou vodu.

Při doplňování vody zůstává odvápňovací kartuše upevněná v přístroji.

- Otevřete víko nádrže a vodní nádrž doplňte přímo na přístroji vodou z vodovodního řádu max. 0,5 l.

Ilustrace G

- odejměte nádrž na vodu, otevřete víko nádrže a doplňte přímo na přístroji vodou z vodovodního řádu max. 0,5 l.

Ilustrace H

Přerušení provozu

POZOR

Poškození majetku vlivem kondenzátu / vlhkosti

Aby při delším přerušení práce nedošlo k poškození majetku, viz kapitola Uskladnění přístroje.

Pro úsporu energie doporučujeme přístroj při přestávkách v práci delších než 20 minut vypnout.

1. Stiskněte spínač VYP.

Ilustrace S

Vypnutí přístroje

1. Stiskněte spínač VYP.
Ilustrace S
Přístroj je vypnutý.
2. Odpojte síťovou zástrčku ze zásuvky.
Ilustrace T

POZOR

Poškození přístroje zkaženou vodou

Pokud není přístroj déle než 2 měsíce používán, může se voda v nádrži zkažit.

Před delšími přestávkami v provozu vyprázdněte nádrž na vodu.

3. Vyprázdněte nádrž na vodu.

Ilustrace U

Uložení přístroje

POZOR

Poškození majetku vlivem kondenzátu / vlhkosti

Po čištění může vlhkost, která je na hadru na vytírání nebo na podlahové hubici / přístroji poškodit podlahovou krytinu.

Po čištění odstraňte hadr na vytírání / kobercový nástavec a podlahovou hubici / přístroj vysušte.

Nestavte ani neuskladňujte přístroj na choulolistivé podlahy.

1. Odstraňte hadr na vytírání nebo hadr na vytírání i kobercový nástavec, viz kapitola Podlahová hubice a kobercový nástavec.

Ilustrace D

Ilustrace E

2. Odstraňte vlhkost z podlahové hubice / přístroje.
3. Elektrický kabel navíhete okolo spodního i horního háčku kabelu.

Ilustrace V

4. Přístroj uschovejte ve svislé poloze na pevném podkladu nebo u stěny.

Ilustrace I

5. Uložte přístroj na suchém místě zabezpečeném před mrazem.

Důležité pokyny k použití přístroje

Čištění podlahových ploch

Před použitím přístroje doporučujeme podlahu zamést nebo vysát. Tím se podlaha již před vlhkým čištěním zbaví volných částecek nečistot.

Čištění povrchů opatřených nátěry nebo lakem

POZOR

Poškozené povrchy

Pár může z hran uvolňovat vosk, leštidlo na nábytek, plastové povlaky nebo barvy a náklížky.

Nesměňujte páru na hrany s náklížky, protože by se náklížek mohl uvolnit.

Nepoužívejte přístroj k čištění nelakovaného dřeva a parketových podlah.

Nepoužívejte přístroj k čištění lakovaných povrchů ani povrchů s plastovou povrchovou vrstvou, jako je např. kuchyňský a bytový nábytek, dveře a parkety.

Používání příslušenství

Podlahová hubice

Podlahová hubice je vhodná pro čištění omyvatelných podlahových krytin, např. kamenných podlah, dlaždic a podlah z PVC, a také utěsněných dřevěných podlah, jako jsou parketové a laminátové podlahy.

POZOR

Poškození působením páry

Horko a působení páry mohou způsobit poškození.

Před použitím ověřte odolnost vůči vysokým teplotám a účinky páry na nenápadném místě koberce s použitím malého množství páry.

Používejte páru na utěsněné dřevěné podlahy s nastaveným stupněm na dřevo a nikdy dlouho nesetrvávejte na tom stejném místě

Upozornění

Zbytky čistícího prostředku nebo emulzí na ošetření na čistěné ploše mohou při párním čištění způsobit šmouhy, které však při opakované aplikaci zmizí.

⚠ UPOZORNĚNÍ

Popálení nohou

Podlahová hubice / hadr na vytírání se při napařování zahřívá na vysokou teplotu.

Při odnímání hadru na vytírání může odkapávat horká voda.

Podlahovou hubici / hadr na vytírání používejte a snímejte pouze ve vhodné obuvi.

1. Upevněte hadr na vytírání na podlahovou hubici.
 - a Položte hadr na vytírání na podlahu suchými zipy nahoru.
 - b Postavte podlahovou hubici na hadr na vytírání a lehce přitlačte.

Ilustrace D

Hadr na vytírání se suchými zipy sám přichytí na podlahovou hubici.

Podlahová utěrka z mikrovlákna

Pad z mikrovlákna je vhodný pro čištění kamenných podlah, dlažeb a podlah z PVC, a také utěsněných dřevěných podlah, jako jsou parketové a laminátové podlahy. Pad z mikrovlákna je rovněž vhodný pro regeneraci koberců při použití kobercového nástavce.

Abrazivní hadr na podlahu

Abrazivní hadr na podlahu je vhodný pro čištění odolných podlah jako dlažba nebo kámen.

POZOR

Poškození podlahových krytin

Abrazivní hadr na podlahu může poškodit choulolistivé podlahové krytiny nebo povrchy.

Abrazivní hadr na podlahu nepoužívejte k čištění dřevěných povrchů.

Abrazivní hadr nepoužívejte s kobercovým nástavcem.

Sejmutí hadru na vytírání

1. Postavte se nohou na jazýček hadru na vytírání a zvedněte podlahovou hubici nahoru.

Ilustrace D

Upozornění

Na začátku je suchý zip hadru na vytírání ještě velice silný a případně jde těžko oddělit od podlahové hubice. Po několika použitích a po vyprání je možné hadr na vytírání dobře oddělit od podlahové hubice a dosáhne optimální přilnavosti.

Sejmutí podlahové hubice ze základního zařízení

POZOR

Poškození majetku následkem nestability přístroje

Sejmutím podlahové hubice se přístroj stane nestabilním, může se převrhnout a přitom může dojít k poškození přístroje a podlahové krytiny.

Po montáži podlahovou hubici už ze základního zařízení nesnímejte.

Podlahová hubice se může ze základního zařízení snímat pouze při odeslání přístroje do servisu.

1. Stiskněte spínač VYP

Ilustrace S

2. Odpojte síťovou zástrčku ze zásuvky.

Ilustrace T

3. Vyprázdněte vodní nádrž.

Ilustrace U

4. Přidržte pevně přístroj za rukojeť.
5. Stiskněte tlačítko na odjištění (odblokování) podlahové hubice.

6. Podlahová hubice se uvolní z přístroje a můžete ji sejmut.

Ilustrace W

7. Přístroj bezpečně uložte položený ve vodorovné poloze.

Kobercový nástavec

Kobercovým nástavcem lze regenerovat koberce.

POZOR

Poškození kobercového nástavce a koberce

Znečištění kobercového nástavce, žár a provlhnutí mohou koberce poškodit.

Kobercový nástavec používejte pouze s hadrem z mikrovlákna na podlahové hubici.

Při použití kobercového nástavce provádějte čištění pouze na příslušný pární stupeň (viz zobrazení na displeji na rukojeti, symbol podlahové krytiny koberec - střední pární stupeň).

Před použitím ověřte odolnost vůči vysokým teplotám a účinky páry na koberec na nenápadném místě koberce s použitím malého množství páry.

Dodržte pokyny výrobce pro čištění koberce.

Ujistěte se, že byl koberec před použitím kobercového nástavce vyluxován a vyčištěn od skvrn.

Případnou vodu (kondenzát) nahromaděnou v přístroji odstraňte před použitím a po provozních přestávkách odpařením do vhodného odtoku (bez hadru na vytírání / s příslušenstvím).

Nikdy nesměřujte páru nepřetržitě na stejné místo (maximálně 5 sekund), aby se zabránilo silnému provlhnutí a poškození působením teploty.

Nepoužívejte kobercový nástavec na kobercích s vysokým vlasem.

Upevnění kobercového nástavce na podlahovou hubici

1. Upevněte hadr na vytírání na podlahovou hubici, viz kapitola Podlahová hubice.

Ilustrace D

2. Lehkým tlakem zasouvejte podlahovou hubici do kobercového nástavce, až zaskočí.

Ilustrace E

3. Začněte s čištěním koberce.

Sejmutí kobercového nástavce z podlahové hubice

⚠ UPOZORNĚNÍ

Popálení nohou

Kobercový nástavec se může při napařování zahřívát. Nepoužívejte a nesnímejte kobercový nástavec, pokud jste bosí nebo máte otevřené sandály.

Kobercový nástavec používejte a snímejte pouze ve vhodné obuvi.

1. Stlačte jazýček kobercového nástavce špičkou boty dolů.

2. Zvedněte podlahovou hubici nahoru.

Ilustrace E

Péče a údržba

Vyprázdnění nádrže na vodu

POZOR

Poškození přístroje zkaženou vodou

Pokud není přístroj déle než 2 měsíce používán, může se voda v nádrži zkažit.

Před přestávkami v provozu vyprázdněte nádrž na vodu.

1. Stiskněte spínač VYP. Přístroj je vypnutý.
2. Síťovou zástrčku vytáhněte ze zásuvky.
3. Sejměte víko nádrže.

4. Vypusťte nádrž na vodu.
Kartuše přitom může zůstat ve vodní nádrži.

Ilustrace U

Výměna odvápnovací kartuše

POZOR

Poškození přístroje a zkrácená životnost

Nedodržení intervalů výměny (indikace kontrolkou) odvápnovací kartuše může vést k poškození přístroje a zkrácuje životnost přístroje.

Dodržujte intervaly výměny (indikace kontrolkou).

Upozornění

Interval výměny závisí na místní tvrdosti vody. Oblasti s tvrdou vodou (např. III/IV) mají častější interval výměny než oblasti s měkkou vodou (např. I/II).

Kontrolní signalizace na konci doby použití

Potřebná výměna odvápnovací kartuše je zobrazena pomocí „Kontrolky odvápnovací kartuše“ takto:

- 2 hodiny před uplynutím doby použití kontrolka bliká.

Ilustrace R

- 1 hodinu před uplynutím doby použití kontrolka bliká výrazně rychleji.
- Jakmile bude doba využívání odvápnovací kartuše vyčerpána, rozsvítí se kontrolka stejně jako pásek LED na přístroji trvale červeně. Symboly podlahové krytiny na rukojeti nesvíti. Čerpadlo se samočinně vypne (vypne se přívod páry), aby se zabránilo poškození přístroje.

Vložení odvápnovací kartuše

POZOR

Poškození přístroje

Při opětném použití spotřebované odvápnovací kartuše se může přístroj poškodit.

Pracujte pečlivě, abyste předešli záměně kartuši.

Pokyn k montáži

Při 1. použití páry po vyjmutí a opětovném vložení odvápnovací kartuše může být vyvíjen páry slabě nebo nepravidelně a mohou unikat jednotlivé kapky vody. Přístroj potřebuje krátký čas záběhu, během kterého se odvápnovací kartuše naplní vodou. Množství unikající páry stále vzrůstá a maxima dosahuje asi po 30 sekundách.

Upozornění

Po vyjmutí vodní nádrže je možno odvápnovací kartuši lépe vyjmout a opět vložit.

1. Stiskněte spínač VYP. Přístroj je vypnutý.
2. Sejměte víko nádrže.
3. Vyjměte odvápnovací kartuši.
4. Vložte novou odvápnovací kartuši a zatlačte ji, až pevně dosedne.
5. Stiskněte spínač ZAP. Přístroj je zapnutý.
6. Na 4 sekundy stiskněte tlačítko RESET. Kontrolka „Výměna odvápnovací kartuše“ zhasne a doba použití kartuše začíná znovu běžet.

Ilustrace Q

7. Nechte přístroj zahřát.
8. Spínač páry držte cca 30 sekund stisknutý, abyste odvápnovací kartuši odvodzdušnili.

Nastavení tvrdosti vody

POZOR

Poškození přístroje zavápňením

Bez vložení odvápnovací kartuše nebo v případě špatně nastavené tvrdosti vody se může přístroj zavápňovat.

Vždy pracujte s odvápnovací kartuší.

Nastavení přístroje podle místní tvrdosti vody.

Přístroj před použitím v místě s jinou tvrdostí vody (např. po přestěhování) nastavte na aktuální tvrdost vody.

Upozornění

Informace o tvrdosti vody z vodovodního řádu poskytně vodohospodářský úřad nebo městská vodárna.

Tvrdost vody se nastaví přes tlačítko RESET. Nastavení tvrdosti vody zůstává uloženo tak dlouho, dokud se nepovede nové nastavení (např. po přestěhování). Přístroj je z výroby nastaven na nejvyšší tvrdost vody (stupeň IV). Přístroj udává nastavenou tvrdost vody pomocí blikajících impulsů.

Stupně tvrdosti vody a blikající impulsy

Rozsah tvrdosti	°dH	mmol/l	Počet blikajících impulsů	Interval blikajících impulsů
I měkká	0-7	0-1,3	1x	4 sekundy
II střední	7-14	1,3-2,5	2x	
III tvrdá	14-21	2,5-3,8	3x	
IV velmi tvrdá	>21	>3,8	4x	

Upozornění

Odvápnovací účinek kartuše se aktivuje, jakmile se přístroj naplní vodou a spustí. Vodní kámen se zachycuje granulátem v odvápnovací kartuši. Další odstraňování vodního kamene není potřeba.

Upozornění

Granulát v kartuši může po kontaktu s vodou měnit barvu, což souvisí s obsahem minerálů ve vodě. Toto zbarvení je nezávadné a nemá žádný negativní vliv na přístroj, čistící práce nebo fungování odvápnovací kartuše.

Upozornění

Během nastavení nedělejte přestávku delší než 15 sekund, jinak se přístroj automaticky nastaví na naposled zvolenou tvrdost vody, popř. při prvním uvedení do provozu na nejvyšší tvrdost vody.

1. Připojte síťovou zástrčku.
2. Ujistěte se, že je přístroj vypnutý.
3. Příkladně stisknuté tlačítko RESET a zapněte přístroj.

Ilustrace Q

Po cca 2 sekundách začne blikat kontrolka a počtem impulsů signalizuje aktuální nastavení tvrdosti vody.

4. Uvolněte tlačítko RESET. Přístroj má podle výrobního nastavení stupeň tvrdosti vody IV, proto kontrolka zabliká 4krát po sobě.
5. Opakovaným stisknutím tlačítka RESET budete přepínat mezi různými stupni tvrdosti vody, až dosáhnete požadovaného stupně tvrdosti vody.
6. Po dosažení požadovaného stupně tvrdosti vody stiskněte a podržte tlačítko RESET na 3 sekundy, aby se vybrané úrovně tvrdosti vody uložily. Na potvrzení uložení se kontrolka tvrdosti vody rozsvítí.

Péče o příslušenství

(příslušenství v závislosti na rozsahu dodávky)

Upozornění

Utěrky z mikrovlákna se nesmí dávat do sušičky.

Upozornění

Při praní se řiďte pokyny na etiketě. Nepoužívejte aviváž, aby utěrky mohly snadno pohlcovat nečistotu.

1. Hadry na vytírání lze prát v pračce maximálně na 60 °C.

Sejmutí rukojeti

POZOR

Poškození přístroje

Součástí rukojeti se mohou často opakovaným snímáním poškodit.

Po sestavení již rukojeť ze základního zařízení nesnímejte.

Rukojeť se smí ze základního zařízení snímat pouze při odeslání přístroje do servisu.

Pomoc při poruchách

Poruchy mají často jednoduché příčiny, které můžete sami odstranit pomocí následujícího přehledu.

V případě pochybností nebo při poruchách, které zde nejsou neuvedeny, se obraťte na autorizovaný zákaznický servis.

⚠ VAROVÁNÍ

Nebezpečí úrazu elektrickým proudem a popálení

Dokud je přístroj připojen k elektrické síti nebo dokud není dosud vychladlý, je odstraňování poruch nebezpečné.

Odpojte síťovou zástrčku.

Nechte přístroj vychladnout.

Žádná pára / málo páry i přes dostatek vody v nádrži

Odvápňovací kartuše není nasazena nebo je nasazena nesprávně.

- Vložte odvápnovací kartuši a / nebo zkontrolujte, zda je odvápnovací kartuše pevně usazena a případně ji ještě jednou přitlačte.

Odvápňovací kartuše byla během doplňování vody vyjmuta a / nebo byla vložena nová odvápnovací kartuše

- Během doplňování vody vždy ponechte odvápnovací kartuši v nádrži na vodu.
- Spínač páry držte trvale stisknutý.
Po cca 30 sekundách je dosaženo plného výkonu páry.

Červená kontrolka "výměna odvápnovací kartuše" se rozblíká, jinak přístroj funguje bezvadně

Brzy skončí doba použitelnosti odvápnovací kartuše.

- Vložte novou odvápnovací kartuši viz kapitola Výměna odvápnovací kartuše.

Není pára i přes dostatek vody v nádrži, navíc svítí kontrolka i ukazatel provozu LED na přístroji trvale červeně, symboly podlahové krytiny na rukojeti nesvítí

Skončila doba použitelnosti odvápnovací kartuše

- Vložte novou odvápnovací kartuši viz kapitola Výměna odvápnovací kartuše.
- Pokud již byla vložena nová odvápnovací kartuše a chyba přesto ještě trvá, pak pravděpodobně nebylo stisknuto tlačítko RESET po výměně odvápnovací kartuše. Po vložení odvápnovací kartuše stiskněte na 4 sekundy tlačítko RESET, viz kapitola Výměna odvápnovací kartuše.

Technické údaje

Elektrické připojení

Napětí	V	220-240
Fáze	~	1
Kmitočet	Hz	50-60
Krytí		IPX4
Třída krytí		I

Výkonnostní údaje přístroje

Topný výkon	W	1600
Doba ohřevu	sekundy	30
Trvalé napařování	g/min	40

Množství náplně

Nádrž na vodu	l	0,5
---------------	---	-----

Rozměry a hmotnosti

Hmotnost (bez příslušenství)	kg	3,1
Délka	mm	314
Šířka	mm	207
Výška	mm	1185

Technické změny vyhrazeny.