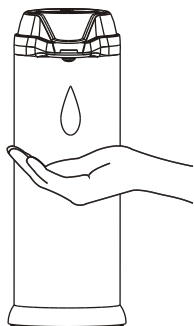
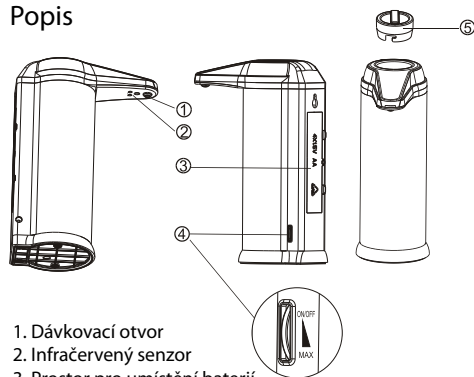


Bezdotykový dávkovač mýdla Návod k obsluze

Model V-470



• Popis

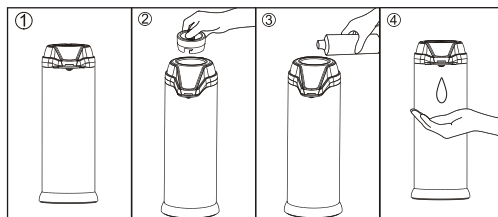


1. Dávkovací otvor
2. Infračervený senzor
3. Prostor pro umístění baterií
4. Vypínač/Nastavení dávky mýdla
5. Víčko zásobníku pro nalévání mýdla

• Technická specifikace

Rozměry	155x85x220 mm
Objem	500 ml
Množství dávky mýdla	1.0 ~ 5.5 ml
Váha	420 g
Materiál	ABS, PC
Typ baterií	4 ks 1,5 V AA baterie (LR6) (baterie nejsou součástí balení)
Napětí	DC 6V
Proud ve Standby	60 uA
Pracovní proud	250 mA
Délka IR paprsku	0 ~ 7 cm

• Obsluha



1. Odšroubujte dva šroubky v krytu na baterie a vložte 4 ks baterií typ AA (LR6) do prostoru pro baterie. Baterie umístěte správnou polaritou viz obrázky v prostoru pro baterie.
2. Otevřete víčko zásobníku na mýdlo viz obr. 2
3. Naplňte zásobník tekutým mýdlem nebo tělovým mlékem viz obr. 3 a zavřete zásobník víčkem.
4. Zapněte dávkovač mýdla Vypínačem.
5. Přiložte ruku 0 ~ 7 cm pod senzor dávkovače, který začne čerpat mýdlo. Pokud používáte dávkovač poprvé, přiložte ruku pod senzor vícekrát, aby se mýdlo nadávkovalo viz obr. 4

• Nastavení dávky mýdla

1. Dávku mýdla je možné nastavit od 1.0 ~ 5.5 ml pomocí Vypínače.
2. Zapněte dávkovač Vypínačem a otáčejte s ním ve směru MAX. Jak postupně otáčíte Vypínačem, upravuje se dávka mýdla od nejmenšího množství až po největší.

Než zavoláte do servisu:

• dávkovač mýdla nepracuje

1. Zkontrolujte, zda jsou baterie umístěné v dávkovači správnou polaritou.
2. Zkontrolujte, zda jste dávkovač zapnuli Vypínačem.

• dávkovač nedávkuje mýdlo

1. Pokud používáte dávkovač poprvé nebo jste jej delší dobu (týden a více) nepoužili, přiložte ruku pod senzor dávkovače několikrát, aby se mýdlo začalo dávkovat.
2. Pokud je dávkovač mýdla umístěn v chladném prostředí, mýdlo může ztuhnout a poté se nemůže nadávkovat. Přeneste dávkovač do teplé místnosti a zkuste znovu dávkování po cca 1-2 hodinách.
3. Dávkovací otvor je ucpaný ztuhlým mýdlem. Očistěte dávkovací otvor vlhkým hadříkem. Pozor, abyste při čištění nepoškrábali infračervený senzor, který je umístěn vedle dávkovacího otvoru.

• Upozornění

1. Dávkovač mýdla umístěte na rovnou plochu na umyvadle nebo pracovním stole.
2. Neumísťujte dávkovač na zrcadlový povrch nebo pod tekoucí vodu.
3. Výrobek je určen pouze pro použití uvnitř budov. Nevystavujte jej přímým slunečním paprskům, může dojít ke zničení infračerveného senzoru.
4. V dávkovači můžete používat mýdlo nebo tělové mléko s malým obsahem alkoholu.
5. Dávkovač mýdla nesmí být umístěn ve vodě nebo permanentně vlhkém prostředí.
6. Do dávkovače používejte pouze tekuté mýdlo nebo tělové mléko, které je jemné a nesmí obsahovat drobné částičky či nečistoty.
7. Pokud vyprázdníte dávkovač až do dna, po opětovném naplnění zásobníku je třeba ruku přiložit pod senzor několikrát.
8. Pokud nebudete dávkovač mýdla delší dobu používat, vyndejte z dávkovače baterie a vymyjte zásobník na mýdlo, aby zbytky mýdla nezaschly uvnitř.

• Údržba dávkovače mýdla

1. Dávkovač mýdla otírejte vlhkým jemným hadříkem.
2. Pro čištění prostor pro baterie, použijte vždy pouze suchý hadřík.



Prohlášení o shodě. Výrobek odpovídá požadavkům Evropské unie (EU).



Veškeré elektrické a elektronické výrobky musí být likvidovány odděleně od komunálního odpadu prostřednictvím určených sběrných míst. Ekologická likvidace tohoto zařízení je zajištěna v rámci kolektivního systému Retela (www.retela.cz).

Použité baterie nebo akumulátory nepatří do netříděného odpadu, můžete je bezplatně odevzdávat na mnoha místech, která jsou označena jako „místa zpětného odběru“ společností ECOBAT (www.ecobat.cz).



Značka ZELENÝ BOD je ochrannou známkou. Označení obalu značkou ZELENÝ BOD znamená, že za tento obal byl uhazen finanční příspěvek organizaci zajišťující zpětný odběr a využití obalového odpadu v souladu se Směrnicí ES 94/62 (www.ekokom.cz).