

TESLA

My Care Multistylér fén AF05

Uživatelský manuál



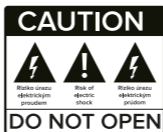
v1.0



**Vážený zákazníku, děkujeme Vám
za zakoupení výrobku osvědčené značky TESLA.**

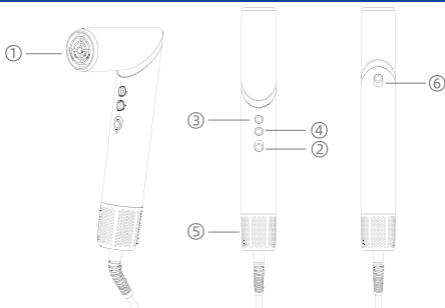
*Před prvním použitím si prosím pečlivě přečtěte tento návod.
Bude Vám dobrým průvodcem při seznámení
s Vaším novým přístrojem.
Data a rady použité v tomto návodu mohou
podlehnout budoucím změnám
a vylepšením a jsou platná k vydání jeho první verze,
prosinec 2025.*

Děkujeme za pochopení.



Před použitím si pečlivě přečtěte tuto příručku.

Technické specifikace a provozní postupy uvedené v této příručce podléhají změnám bez předchozího upozornění. V případě jakýchkoliv dotazů po dobu užívání se obraťte na výrobce.



1. **Ústí fénu:** slouží pro vývod vzduchu a pro připevnění nástavců. Nástavce se připojují jednoduchým nasazením a otočením po směru hodinových ručiček při pohledu na ústí fénu.
2. **Přepínač:** přepnutím nahoru a dolů vypínáme a zapínáme zařízení.
3. **Tlačítko pro ovládání teploty:** 4 stupně, změnu provedete jemným stlačením tlačítka.
 - studený
 - teplý
 - horký
 - cirkulační (červená a modrá kontrolka přepíná)
4. **Rychlost proudění vzduchu:** 3 stupně, změnu provedete jemným stlačením tlačítka.
 - pomalý
 - střední
 - rychlý
5. **Odnímatelný ochranný kryt nerezového vzduchového filtru:** lze jednoduchou rotací proti směru hodinových ručiček odjistit a odklopit pro vyčistění nerezového filtru.

6. **Jisticí tlačítko:** pohybem tlačítka dolů odjistíte fén pro sklopení či narovnání. Po dobu sklápění či narovnávání, držte jisticí tlačítko dole.

NASTAVENÍ TEPLoty

Jemným stlačením tlačítka pro ovládání teploty můžete přepínat mezi 3 teplotními režimy.

Při podržení tlačítka po dobu 2 vteřin aktivujete cirkulační mód tzn. střídání studeného a horkého vzduchu. Pro ukončení opět zmáčkněte tlačítko a aktivuje se běžný studený stupeň.

- **Modrý – studený vzduch:** ovlivněný pokojovou teplotou.
- **Oranžový – teplý stupeň:** teplota se drží na 57 °C při vzdálenosti 10 cm od pokožky hlavy. Dodržujte odstup pro ochranu před poškozením vlasů.
- **Červená – horký stupeň:** teplota se drží na 76 °C při vzdálenosti 10 cm od pokožky hlavy. Dodržujte odstup pro ochranu před poškozením vlasů. Určeno pro rychlé schnutí vlasů.
- **Červená a modrá bliká – cirkulační mód:** automatické přepínání mezi studeným a horkým stupněm každých 5 vteřin. Tato funkce zajišťuje ochranu vlasů před přehřátím.

Nastavení teplotních stupňů lze libovolně kombinovat s rychlostí proudění vzduchu.

Pravidelná údržba filtru je nezbytnou podmínkou pro plnění záruční lhůty. Prosíme, dbejte na pravidelné čištění alespoň každých 7 až 10 dní používání fénu.

Pravidelná údržba filtru je nezbytnou podmínkou pro plnění záruční lhůty. Prosím dbejte na pravidelné čištění alespoň každých 7 až 10 dní používání fénu.

DOPORUČENÍ

1. Při pravidelném používání fénu doporučujeme používat cirkulační mód pro šetrné vysoušení vlasů. Po použití šampónu mohou být vlasy oslabeny a horký stupeň proudění vzduchu může vlasy vysušovat.
2. Při horkém stupni proudění vzduchu se dostavuje teplota na ústí fénu až na 100 °C. Prosíme, dbejte opatrnosti při používání a nedotýkejte se ústí fénu při a ihned po používání. To stejné platí pro nástavce, které se přímo připojují k ústí fénu.
3. Na základě studií dochází k poškození vlasů již od 60 °C. Z tohoto preventivního důvodu doporučujeme používat převážně cirkulační mód nebo teplé proudění vzduchu s teplotou do 57 °C.

PÉČE O VLASY DÍKY NEGATIVNÍM IONTŮM

Díky zabudovanému generátoru, který produkuje až 200 milionů negativních iontů, fén redukuje statickou elektřinu a zamezuje tak krepatění a rozlítání vlasů.

SPECIFIKACE

Název: TESLA Multistylér fén AF05

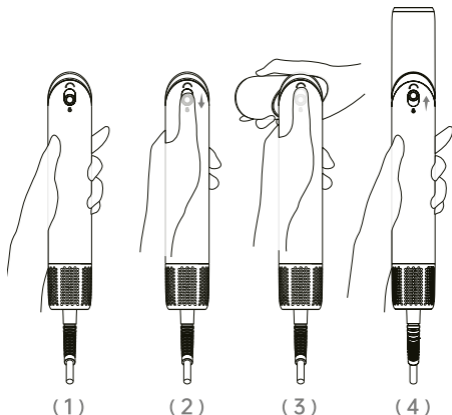
Napětí: 220 V-240 V

Frekvence: 50/60 Hz

Příkon: 1000 W

Rozměry: 41 x 41 x 286 mm

JAK ZMĚNIT POLOHU FÉNU PRO RŮZNÉ DRUHY NÁSTAVCŮ



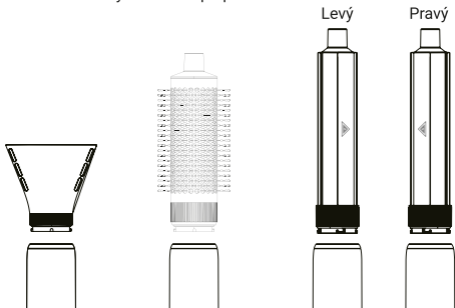
1. Otočte fén zadním pohledem k vám
2. Stiskněte aretační tlačítko dolů
3. Držte tlačítko a otočte tělem fénu až do vzpřímené pozice
4. Uvolněte aretační tlačítko

Pro vrácení do původní pozice postupujte stejným způsobem.

INSTALACE PŘÍSLUŠENSTVÍ

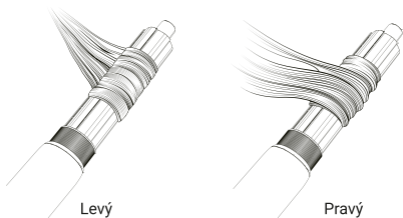
Balení obsahuje 4 nástavce - tvarovací kartáč, koncentrátor a 2 nástavce na vlny.

Nástavce se připojují jednoduchým nasazením a otočením po směru hodinových ručiček při pohledu na ústí fénu.



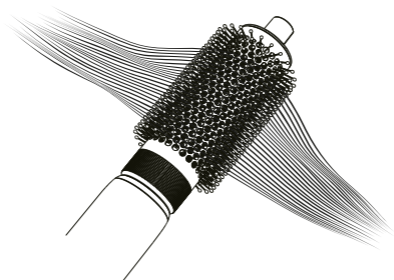
NÁSTAVCE NA VLNY - PRAVÉ A LEVÉ PROVEDENÍ

Zapněte fén, nástavec přiblížte ke konečkům vlasů a nechce je automaticky namotat díky proudění vzduchu.



TVAROVACÍ KARTÁČ

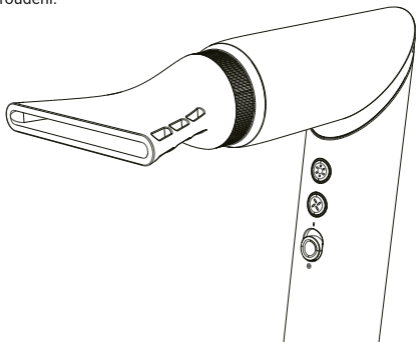
Kartáč je ideální k použití pro docílení jemných rovných vlasů. Zapněte fén a postupně prosušte vlasy přes kartáč. Pro zatočení konečků vlasů, namotejte vlasy na kartáč preferovaným způsobem, nechce prohřát a vlasy uvolněte.



KONCENTRÁTOR

Nástavec se využívá pro rychlé vysoušení a vysoušení se zaměřením na určitou část vlasů.

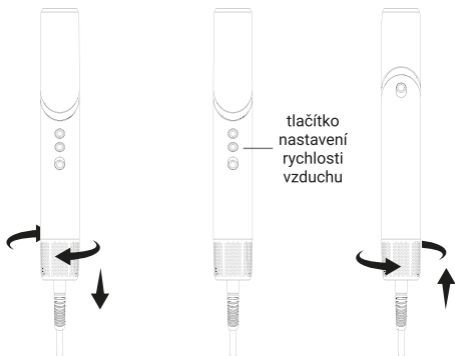
Nástavec napomáhá docílit vysoké rychlosti a koncentrace proudění.



Pozor: povrchová teplota příslušenství může dosáhnout až 100 °C v době používání fénu. Prosíme, nedotýkejte se příslušenství a ústí fénu, dokud opět nezchladne.

ČIŠTĚNÍ A ÚDRŽBA

1. Odstraňte kryt nerezového filtru otočením po směru hodinových ručiček.
2. Po odstranění krytu, nastavte proudění vzduchu na nízký režim, poté stiskněte tlačítko rychlosti proudění vzduchu po dobu 5 vteřin pro aktivaci odstranění nečistot.
3. Motor fénu bude automaticky zapínat a vypínat reverzní proudění, tento proces trvá přibližně 10 vteřin a poté se automaticky vypne.
4. Poté vypněte fén, opětovně nasadte kryt nerezového filtru a zajistěte pohybem proti směru hodinových ručiček.
5. Opět můžete fén používat. Pravidelná údržba filtru je nezbytnou podmínkou pro plnění záruční lhůty. Prosíme, dbejte na pravidelné čištění alespoň každých 7 až 10 dní používání fénu.



NEBEZPEČÍ - pro snížení rizika úrazu elektrickým proudem

1. Tento spotřebič není určen pro osoby (včetně dětí) se sníženými fyzickými, smyslovými nebo duševními schopnostmi nebo s nedostatkem zkušeností a znalostí, pokud jim osoba odpovědná za jejich bezpečnost neposkytlá dohled nebo je nepoučila o používání spotřebiče.
2. Tento spotřebič není hračka. Zamezte používání spotřebiče dětmi. Spotřebič není určen pro péči o zvířata. Nenechávejte spotřebič bez dozoru.
3. Neumisťujte spotřebič v místě, kde hrozí kontakt spotřebiče s vodou jako např. umyvadlo, vana, sprchový kout nebo jiné zařízení obsahující vodu.
4. Zamezte jakémukoli kontaktu spotřebiče s vodou.
5. Pokud byl spotřebič poškozen např. nešetrnou manipulací jak těla spotřebiče, tak přírodního kabelu, v žádném případě nezapojujte spotřebič do elektrické sítě. Prosíme, vyhledejte servisní centrum TESLA nebo požádejte o radu na podpora@tesla-electronics.eu.
6. Pro dodatečnou ochranu doporučujeme instalovat do elektrického obvodu, který napájí používanou elektrickou zásuvku určenou pro spotřebič, proudový chránič.
7. Nezapojujte ani nemanipulujte se spotřebičem, pokud máte mokré ruce.
8. Nepoužívejte spotřebič přímým kontaktem do očí nebo na další citlivá místa.
9. Pokud již nebudete spotřebič používat, odpojte jej z napájení.
10. Nepoužívejte jakákoli leštidla, čističe, laky a další spreje a substance na jakoukoli část spotřebiče.
11. Pokud se spotřebič začne přehřívat, sám se automaticky vypne. Odpojte spotřebič od napájení na několik minut, dokud nezchladne. Před opětovným zapnutím zkontrolujte filtr a mřížku spotřebiče, zda nejsou znečištěny prachem, vlasy apod.

VAROVÁNÍ

12. Pro snížení rizika nepoužívejte spotřebič s dalšími externími zařízeními, jako např. časovačem nebo prodlužovacím kabelem.
13. Nikdy neucpávejte větrací mřížky.
14. Nepoužívejte spotřebič k jiným účelům, než je popsáno v tomto návodu.
15. Nezalamujte napájecí kabel.
16. Před uložením spotřebiče, vyčkejte, dokud nezchladne.



Spotřebič nikdy nepoužívejte v místech, kde hrozí kontakt s vodou.

PROHLÁŠENÍ O SHODĚ A DALŠÍ DŮLEŽITÉ INFORMACE

Toto zařízení a veškerá jeho příslušenství spadají do kategorie elektroodpadu. Musí být řádně odevzdáno do sběrných dvorů pro příjem elektroodpadu. Zařízení nemůže být likvidováno společně s komunálním odpadem. Správná likvidace starého produktu pomáhá předejít potenciálním negativním důsledkům pro životní prostředí a lidské zdraví.

Uživatel není oprávněn rozebírat zařízení, v případě zásahu do zařízení není možné uplatnit zákonnou záruční lhůtu. V případě jakýchkoli problémů či dotazů kontaktujte naše servisní oddělení nebo technickou podporu. Pro reklamaci, kontaktujte svého prodejce.

TESLA Electronics LTD, jako výrobce tohoto zařízení, prohlašuje, že My Care Multistylér fén AF05 je v souladu se směrnicí 2014/53/EU. Úplné znění EU prohlášení o shodě je k dispozici na internetových stránkách: eshop.tesla-electronics.eu.



RoHS: toto zařízení splňuje požadavky o omezení používání některých nebezpečných látek v elektrických a elektronických zařízeních (NV č. 481/2012 Sb., NV č. 391/2016 Sb.) a tím i požadavky směrnice evropského parlamentu a Rady ES 2011/65/EU o omezení používání některých nebezpečných látek v elektrických a elektronických zařízeních. Prohlášení RoHS je součástí prohlášení o shodě uveřejněné na: eshop.tesla-electronics.eu.



Naskenujte QR kód a získejte okamžitou pomoc k vašemu spotřebiči v chytré AI aplikaci Vimto.

Výrobce:
TESLA Electronics LTD
Blucina 704, 664 56
Czech Republic

Kontakt pro případ hlášení nebezpečného produktu:
info@tesla-electronics.eu